



INNANRÍKISRÁÐUNEYTIÐ

Jöfnunarsjóður sveitarfélaga

ÁRSSKÝRSLA 2011



INNANRÍKISRÁÐUNEYTIÐ

Jöfnunarsjóður sveitarfélaga

ÁRSSKÝRSLA 2011

Ársskýrsla 2011
Jöfnunarsjóður sveitarfélaga
Sölvhólgötu 7
150 Reykjavík
2012/9
Prentun: Oddi umhverfisvottuð prentsmiðja

Jöfnunarsjóður sveitarfélaga rís undir krefjandi verkefnum

Síðustu árin hafa Jöfnunarsjóði sveitarfélaga verið falin sífellt aukin verkefni og umsýsla. Þessum nýju verkefnum fylgir aukin ábyrgð og þau eru árangur hinnar nánú samvinnu ríkis og sveitarfélaga. Endurspeglast hún meðal annars í þeim vettvangi sem ráðgjafarnefnd Jöfnunarsjóðs er þar sem fjórir fulltrúar nefndarinnar af fimm eru tilnefndir af Sambandi íslenskra sveitarfélaga. Þannig hefur jafnan ríkt gott og náð samstarf milli ríkis og sveitarfélaga um málefni sveitarstjórnarstigsins.

Engum vafa er undirorpið að Jöfnunarsjóður sveitarfélaga hefur frá upphafi staðið undir nafni og verið sveitarfélögum landsins ómetanlegur farvegur til að jafna aðstöðumun þeirra vegna mismunandi tekna og fjárhagsaðstæðna. Það hefur verið meginverkefni Jöfnunarsjóðs gegnum árin og verður enn. Við þessi verkefni hafa síðan bæst fjölmörg önnur sem tengjast ýmsum sértækum jöfnunaraðgerðum og/eða tímabundnum en ávallt hefur verkfærið Jöfnunarsjóður reynst vel.



Tvennt ber hæst árið 2011 sem Jöfnunarsjóði hefur verið falið af nýjum verkefnum. Annars vegar er það umsýsla með fjármálum vegna málefna fatlaðra sem sveitarfélögin hafa tekið við og hins vegar fjármálaumsýsla vegna aukins stuðnings ríkis og sveitarfélaga við tónlistarnám eins og fram kom í síðustu ársskýrslu.

Síðustu misseri hafa af og til komið upp ólík viðhorf fjárveitingavalds og innanríkisráðuneytis við úrlausn verkefna og því hafa þurft að fara fram rökræður milli aðila til að jafna skoðanamun. Slíkt er ekki óeðlilegt þegar höndla þarf með svo mikilvæg mál sem fjárframlög eru en á hitt má benda hvað Jöfnunarsjóð varðar þá eru verkefnið klippt og skorin: Honum eru falin verkefni með ákveðnum forsendum og þær forsendur mega ekki breytast á miðri leið. Jöfnunarsjóðurinn er í þessum efnum tengiliður við sveitarfélögin og verði hnökror á því að ríkið uppfylli skyldur sínar er það ekki Jöfnunarsjóðurinn sem slíkur sem líður heldur sveitarfélögin og viðkomandi málaflokkur eða verkefni. Á þetta er minnst hér til að undirstrika hversu mikilvægt er að þetta samstarf gangi hnökralaust.

Aukaframlag Jöfnunarsjóðs hefur verið árvisst umfjöllunarefni í ársskýrslu og á ársfundum síðustu ára. Því miður hefur orðið lækkun á framlaginu og verður svo enn. Fjárhagur sveitarfélaga hefur verið í járnnum síðustu árin en merki eru um að flest sveitarfélög landsins séu nú smám saman að rétta úr kútnum eftir hina djúpu efnahagslægd þó að vissulega séu miklar áskoranir enn framundan í þeim efnum. Mikilvægt er að breytt regluverk Jöfnunarsjóðs verði liður í því að styrkja fjárhag sveitarfélaga til frambúðar og tryggja þeim enn frekari jöfnuð.

Ég vil að lokum þakka bæði ráðgjafarnefnd Jöfnunarsjóðs og starfsmönnum fyrir vel unnin störf á erfiðum tímum. Þau munu áfram fara fyrir Jöfnunarsjóði sveitarfélaga sem rísa mun undir sínum krefjandi verkefnum.

*Ögmundur Jónasson
innanríkisráðherra*

Jöfnunarsjóður sveitarfélaga starfar á grundvelli III. kafla laga um tekjustofna sveitarfélaga, nr. 4/1995 með síðari breytingum. Hlutverk sjóðsins er að greiða sveitarfélögum framlög til jöfnunar á mismunandi tekjumöguleikum þeirra og útgjaldaþörf á grundvelli ákvæða laga, reglugerða og vinnureglna sem settar eru um starfsemi hans. Þá greiðir sjóðurinn framlög til samtaka sveitarfélaga, stofnana þeirra og annarra aðila í samræmi við ákvæði laga.

Innanríkisráðherra hefur á hendi yfirstjórn Jöfnunarsjóðs en honum til ráðuneytis er fimm manna ráðgjafarnefnd.

Ráðgjafarnefnd Jöfnunarsjóðs sveitarfélaga

Ráðgjafarnefnd Jöfnunarsjóðs sveitarfélaga gerir tillögur til innanríkisráðherra um úthlutanir framlaga úr sjóðnum önnur en bundin framlög.

Ráðgjafarnefndin er skipuð af ráðherra til fjögurra ára að afloknum sveitarstjórnarkosningum. Fjórir nefndarmenn eru skipaðir samkvæmt tilnefningu Sambands íslenskra sveitarfélaga en einn nefndarmaður er skipaður án tilnefningar og er hann jafnframt formaður nefndarinnar.

Guðmundur Bjarnason, fyrrverandi bæjarstjóri í Fjarðabyggð, er formaður nefndarinnar á yfirstandandi kjörtímabili. Hann hefur gegnt embætti formanns frá ársbyrjun 2008. Fulltrúar Sambandsins í nefndinni eru þau Bjarni Jónsson, sveitarstjórnarmaður í Sveitarfélaginu Skagafirði, Björk Þorsteinsdóttir, bæjarfulltrú í Reykjanesbæ, Hermann Jón Tómasson, bæjarfulltrúi í Akureyrarkaupstað og Þórunn Egilsdóttir, sveitarstjórnarmaður í Vopnafjarðarhreppi.

Hermann Jón Tómasson hefur beðist lausnar frá störfum í ráðgjafarnefndinni veturinn 2012 – 2013 vegna námsdvalar erlendis. Að beiðni ráðuneytisins hefur Árni Rúnar Þorvaldsson, bæjarfulltrúi í Sveitarfélaginu Hornafirði og varamaður Hermanns í nefndinni, tekið sæti hans á þeim tíma.

Ráðgjafarnefndin fundar að jafnaði a.m.k. einu sinni í mánuði yfir vetrartímann en sjaldnar að sumri til. Á árinu 2011 hélt nefndin 12 bókaða fundi.

Sú nýbreytni hefur verið tekin upp á árinu 2012 að birta fundargerðir ráðgjafarnefndarinnar á vef sjóðsins undir jofnunarsjodur.is/starfsemi/fundargerdir. Megintilgangur með birtingunni er að upplýsa sveitarstjórnarmenn og starfsmenn sveitarfélaga betur um starfsemi sjóðsins og ráðgjafarnefndarinnar.

Starfsmenn

Á árinu 2011 voru starfsmenn sjóðsins fimm í fullu starfi. Þau Elín Gunnarsdóttir, sérfræðingur, Elín Pálsdóttir forstöðumaður, Guðni Geir Einarsson sérfræðingur, Halldór V. Kristjánsson stjórnsýslufræðingur og Lúðvík Geirsson, fyrrverandi bæjarstjóri í Hafnarfirði. Lúðvík var ráðinn í tímabundna stöðu ráðgjafa á grundvelli samkomulags milli Sambands íslenskra sveitarfélaga, innanríkisráðuneytis og velferðarráðuneytis í tengslum við yfirfærslu á málefnum fatlaðra. Meginverkefni ráðgjafans var að fylgja eftir ákvæðum heildarsamkomulags, laga og reglugerða vegna yfirfærslunnar og vera stjórnvöldum, sveitarfélögum og þjónustusvæðum til ráðgjafar um framkvæmd hennar. Lúðvík lét af störfum í árslokin 2011 er hann tók sæti á Alþingi. Lúðvík eru færðar þakkar fyrir afar vel unnin störf í þágu málaflokksins á þessu fyrsta ári yfirfærslunnar.

Ársfundur Jöfnunarsjóðs sveitarfélaga

Ársfundur Jöfnunarsjóðs sveitarfélaga var haldinn í fjórða sinn 12. október 2011 á Hilton Hótel Nordica í Reykjavík.

Ragnhildur Hjaltadóttir ráðuneytisstjóri flutti ávarp á fundinum í fjarveru Ögmundar Jónassonar innanríkisráðherra. Í ávarpi sínu kom ráðuneytisstjóri inn á umfangsmikið starf Jöfnunarsjóðs sveitarfélaga og hversu þýðingarmiklu hlutverki hann gegnir í stuðningi sínum við starfsemi og rekstur sveitarfélaga landsins. Því til viðbótar hefði sjóðurinn verið verkfæri fyrir ýmis önnur tímabundin verkefni sem tengjast fjármálum sveitarfélaga. Þá gat ráðuneytisstjóri um þau nýju verkefni sem sjóðnum hefðu verið falin á árinu 2011 í tengslum við yfirfærslu á málefnum fatlaðra frá ríki til sveitarfélaga og eflingu tónlistarnáms og jöfnunar á aðstöðumun nemenda til námsins, er byggir á samkomulagi ríkis og sveitarfélaga frá 13. maí 2011.

Auk ávarps ráðuneytisstjóra og kynningar á ársskýrslu Jöfnunarsjóðs sveitarfélaga fyrir árið 2010 gerði Sigurður Helgason ráðgjafi grein fyrir kostnaðargreiningu vegna þjónustu við fatlað fólk á árinu 2010 sem var undirstaða jöfnunaraðgerða á árinu 2011 í tengslum við yfirfærslu málaflokksins. Í máli sínu kom Sigurður einnig inn á SIS - matið sem verður grundvöllur jöfnunaraðgerða í tengslum við yfirfærsluna en matið er að hluta til lagt til grundvallar við útreikning almennra jöfnunarframlaga vegna þjónustu við fatlað fólk á árinu 2012. Hermann Sæmundsson skrifstofustjóri gerði grein fyrir framkvæmd tillagna starfshóps um heildarendurskoðun á gildandi laga- og reglugerðarákvæðum um Jöfnunarsjóð sveitarfélaga er skilaði skýrslu sinni til ráðherra vorið 2010. Í lok fundarins gerði Guðmundur Bjarnason, formaður ráðgjafarnefndar, grein fyrir hlutverki nefndarinnar í tengslum við ráðstöfun aukaframlags Jöfnunarsjóðs sveitarfélaga á árinu 2011 en nefndin kom að setningu reglna um úthlutun framlagsins samkvæmt þeim tilmælum sem fylgdu framlaginu á fjárlögum ársins 2011.

Fundur með forstöðumönnum skólaskrifstofa

Árlegur fundur ráðgjafarnefndar sjóðsins með forstöðumönnum skólaskrifstofa og grunnskólafulltrúum sveitarfélaga var haldinn 2. desember 2011.

Á fundinum fjallaði Guðjón Bragason, sviðsstjóri lögfræði- og velferðarsviðs hjá Sambandi íslenskra sveitarfélaga, um framkvæmd samkomulags ríkis og sveitarfélaga frá 13. maí 2011 um eflingu tónlistarnáms og jöfnun á aðstöðumun nemenda til námsins. Guðjón gerði jafnframt grein fyrir rekstrarvanda tiltekinna tónlistarskóla á höfuðborgarsvæðinu sem upp kom í kjölfar samkomulagsins og ástæðum hans. Hulda Karen Daníelsdóttir, kennsluráðgjafi og verkefnastjóri, gerði grein fyrir tölfræði í sambandi við kennslu nýrra Íslendinga og fjallaði jafnframt um þau verkefni sem hún væri að vinna að í þágu betri kennsluhátta fyrir nemendur grunnskólans með íslensku sem annað tungumál. Stefán Hreiðarsson, forstöðumaður Greiningar- og ráðgjafarstöðvar ríkisins og Áspór Ragnarsson sálfræðingur fjölluðu um hlutverk Greiningarstöðvarinnar á grundvelli laga og um fjárhagslega jöfnun milli sveitarfélaga í landinu á grundvelli vinnu- og viðmiðunarreglna Jöfnunarsjóðs í tengslum við úthlutanir framlaga vegna sérþarfa fatlaðra nemenda.

Heildarendurskoðun Jöfnunarsjóðs sveitarfélaga

Starfshópurinn sem skipaður var í ársbyrjun 2009 til að vinna að heildarendurskoðun á gildandi laga- og reglugerðarákvæðum um Jöfnunarsjóð sveitarfélaga lauk störfum í júní 2010 eins og áður segir.

Í skýrslu sem birt er á vef ráðuneytisins gerir starfshópurinn ítarlega grein fyrir tillögum sínum að breytingum á regluverki sjóðsins og mögulegri nýrri framsetningu framlaga hans með skiptingu hans í A- og B-deild. Í skýrslunni eru tillögur starfshópsins settar fram með þremur valkostum.

Með valkosti 1 eru settar fram tillögur um nauðsynlegar breytingar á núverandi kerfi. Starfshópurinn fól ráðgjafarnefnd Jöfnunarsjóðs að vinna úr þeim tillögum.

Með valkosti 2 eru til viðbótar settar fram tillögur um innleiðingu á nýju fyrirkomulagi útgjaldajöfnunar þar sem tekjujöfnunarframlög sjóðsins í sinni núverandi mynd væru lögð niður og breyting gerð á útreiknaðri stærðarhagkvæmni sveitarfélaga.

Með valkosti 3 er lögð til grundvallarbreyting á núverandi jöfnunarkerfi með útfærslu á nákvæmu upplýsingakerfi sem byggir á mælingu helstu útgjaldaþátta sveitarfélaga.

Með tillögu sinni um nýja framsetningu framlaga sjóðsins með skiptingu hans í A- og B-deild leggur starfshópurinn áherslu á að gerður sé skýr greinarmunur á þeim verkefnum sjóðsins sem annars vegar eru jöfnunarverkefni og hins vegar önnur verkefni sem sjóðnum hefur verið falið að sinna. Undir A-deildina myndu þá falla jöfnunarframlög sjóðsins og hafa forgang umfram þau framlög sem tilheyrðu B-deildinni og eru skilgreind sem millifærslu- og endurgreiðsluframlög.

Á ársfundi Jöfnunarsjóðs 2010 fór fram ítarleg kynning á tillögum starfshópsins og gerð var grein fyrir fjárhagslegum áhrifum breytinga á grundvelli valkosta 1 og 2 á framlög sjóðsins.

Þann 1. janúar 2011 komu til framkvæmda tillögur starfshópsins að nauðsynlegum breytingum á núverandi jöfnunarkerfi, sem falla undir valkost 1 í tillögum starfshópsins og einkum felast í breytingu á útreikningi framlags til jöfnunar á tekjutapi vegna fasteignaskatts, almennu jöfnunarframlagi til reksturs grunnskóla og framlagi vegna skólaaksturs úr dreifbýli. Jafnframt voru sett þau skilyrði fyrir úthlutun tekjujöfnunarframlaga úr sjóðnum að sveitarfélög fullnýti heimild sína til álagningar útsvars.

Áfram var unnið að frekari breytingum á regluverki sjóðsins á árinu 2011. Í mars 2011 skipaði innanríkisráðherra sérstakan vinnuhóp með aðkomu Hagstofu Íslands og Sambands íslenskra sveitarfélaga til að útfæra nákvæmt upplýsingakerfi sem byggir á mælingu helstu útgjaldabátta sveitarfélaga. Kerfið verður grundvöllur frekari breytinga á gildandi laga- og reglugerðarákvæðum um Jöfnunarsjóð sveitarfélaga. Formaður vinnuhópsins er Hermann Sæmundsson skrifstofustjóri. Fulltrúi Hagstofunnar í vinnuhópnum er Guðrún Eggertsdóttir viðskiptafræðingur og fulltrúi Sambandsins er Kristinn Jónasson, bæjarstjóri í Snæfellsbæ. Með hópnum vinna sérfræðingar frá Jöfnunarsjóði og Sambandinu.

Á ársfundi Jöfnunarsjóðs sveitarfélaga í október 2011 var gerð grein fyrir stöðu mála hvað vinnu við mælingu á útgjaldabáttum sveitarfélaganna varðar. Á fundinum var jafnframt farið yfir og gerð grein fyrir tillögu starfshópsins um skerðingu framlaga úr sjóðnum til þeirra sveitarfélaga er hafa mögulegar heildarskatttekjur verulega umfram landsmeðaltal.

Breyting á reglugerð um Jöfnunarsjóð sveitarfélaga, nr. 960/2010

Þann 1. janúar 2012 tók gildi reglugerð, nr. 1171/2011, um breytingu á reglugerð um Jöfnunarsjóð sveitarfélaga, nr. 960/2010. Reglugerðin er sett á grundvelli heimildar fyrir ráðherra í 18. gr. laga um tekjustofna sveitarfélaga, nr. 4 frá 1995, með síðari breytingum til að setja reglugerð í samráði við Samband íslenskra sveitarfélaga með nánari ákvæðum um starfsemi sjóðsins.

Með reglugerð nr. 1171/2011 er kveðið á um að skerða skuli framlög úr sjóðnum til þeirra sveitarfélaga er hafa mögulegar heildarskatttekjur 50% umfram landsmeðaltal, þ.e. af útsvari og fasteignaskatti á hvern íbúa miðað við fullnýtingu þeirra tekjustofna. Ákvæðið náði til framlags vegna jöfnunar á tekjutapi vegna fasteignaskatts, tekju- og útgjaldajöfnunarframlaga sjóðsins og framlaga er tengjast yfirfærslu grunnskólans. Samkvæmt reglugerðinni nemur skerðing framlaganna 50% frá og með 1. janúar 2012 en frá og með 1. janúar 2013 falla framlögin niður.

Í tengslum við framkvæmd þessarar breytingar fóru fram viðræður milli Sambands íslenskra sveitarfélaga og ráðuneytisins um það álitamál hvort ákvæðið um skerðingu framlaga í reglugerð, nr. 1171/2011, hefði næga lagastoð hvað framlögin til reksturs grunnskóla varðar. Niðurstaða ráðuneytisins var sú að lagastoð skerðingarinnar í reglugerðinni væri ekki nægilega skýr og í kjölfarið var fallið frá framangreindri skerðingu á framlögum til reksturs grunnskóla á árinu 2012.

Breyting á III. kafla laga um tekjustofna sveitarfélaga nr. 4 frá 1995

Nú liggur fyrir í innanríkisráðuneytinu frumvarp til laga um breytingu á III. kafla laga um tekjustofna sveitarfélaga, nr. 4/1995, með síðari breytingum. Markmið frumvarpsins er annars vegar að styrkja og skilgreina hlutverk Jöfnunarsjóðs sveitarfélaga og hins vegar að festa í lög heimild til skerðingar á framlögum Jöfnunarsjóðs vegna yfirfærslu grunnskólans frá ríki til sveitarfélaga og framlögum til jöfnunar á tekjutapi vegna fasteignaskatts til þeirra sveitarfélaga er hafa heildarskatttekjur verulega umfram landsmeðaltal, þ.e. tekjur af útsvari og fasteignaskatti á hvern íbúa miðað við fullnýtingu þeirra tekjustofna. Vonir standa til að frumvarpið verði að lögum á haustþingi og öðlast þau gildi 1. janúar 2013.

Næstu skref

Sýnt er að á árinu 2012 og 2013 munu ekki taka gildi frekari breytingar á regluverki sjóðsins en þær sem að framan greinir. Áfram verður unnið að mælingu á útgjaldaþáttum sveitarfélaga á árinu 2012 og 2013 en það verkefni er mun umfangsmeira og flóknara en ráð var fyrir gert. Stefnt er að því að næsti áfangi í breytingum á regluverki Jöfnunarsjóðs sveitarfélaga taki gildi í ársbyrjun 2014.

Endurskoðun samninga vegna yfirfærslu grunnskólans

Í tengslum við yfirfærslu á málefnum grunnskólans frá ríki til sveitarfélaga 1. ágúst 1996 voru gerðir efitirtaldir samningar er tengjast rekstri grunnskólans milli Reykjavíkurborgar, Sambands íslenskra sveitarfélaga og Jöfnunarsjóðs sveitarfélaga: Samningur um kennslu langveikra barna á grunnskólaaldri sem eiga lögheimili utan Reykjavíkurborgar en dvelja á sjúkrahúsum í borginni, samningur um kennsluráðgjöf vegna nýbúa á grunnskólaaldri í sveitarfélögum öðrum en Reykjavíkurborg og samningur um yfirtöku Reykjavíkurborgar á rekstri þeirra sérskóla og sérdeilda sem staðsett eru í Reykjavík og starfa á grunnskólastigi.

Í tengslum við heildarendurskoðun á gildandi laga- og reglugerðarákvæðum um Jöfnunarsjóð sveitarfélaga taldi ráðuneytið rétt að fram færi endurskoðun á framan-greindum samningum að teknu tilliti til þess starfs sem fram færi á grundvelli þeirra.

Starfshópur sá sem innanríkisráðherra skipaði í ársbyrjun 2011 til að framkvæma endurskoðunina hefur nú lokið störfum og afhenti skilabréf sitt til ráðuneytisins nú í byrjun september. Af hálfu Sambands íslenskra sveitarfélaga áttu sæti í hópnum Svandís Ingimundardóttir, skólamálafulltrúi Sambandsins, og Tryggvi Þórhallsson, lögfræðingur á lögfræði- og velferðarsviði Sambandsins. Fulltrúar Reykjavíkurborgar voru þau Jón Ingi Einarsson fjármálastjóri og Hrund Logadóttir, verkefnisstjóri sérkennslumála. Formaður starfshópsins var Valgarður Hilmarsson, fyrrverandi forseti bæjarstjórnar á Blönduósi og fulltrúi í ráðgjafarnefnd Jöfnunarsjóðs sveitarfélaga á árunum 1990-2010. Með hópnum störfuðu sérfræðingar frá Jöfnunarsjóði sveitarfélaga.

Samningurinn um kennslu langveikra barna á grunnskólaaldri sem eiga lögheimili utan Reykjavíkurborgar og samningurinn um kennsluráðgjöf vegna nýbúa á grunnskólaaldri eru uppsegjanlegir af hálfu samningsaðila með sex mánaða fyrirvara. Hvað samninginn um yfirtöku Reykjavíkurborgar á rekstri sérskóla og sérdeilda varðar þá gildir hann um greiðslur framlaga úr Jöfnunarsjóði á árunum 2012, 2013 og 2014. Samningsaðilar gera ráð fyrir því að eigi síðar en 1. júlí 2014 verði komið til framkvæmda nýtt fyrirkomulag varðandi mat á þjónustupörf fatlaðra barna, sem m.a. taki til skólagöngu þeirra. Sex mánuðum áður en nýtt fyrirkomulag tekur gildi og eigi síðar en 31. desember 2013, munu samningsaðilar koma saman og taka afstöðu til framlengingar samningsins eða gerðar nýs samnings, að teknu tilliti til þess hvenær nýtt fyrirkomulag varðandi mat á þjónustupörf fatlaðra barna kemur til framkvæmda. Stefnt verður að því að nýr samningur, sem komi í stað þess samnings, sem nú hefur tekið gildi, verði ótímabundinn og lýsi því hvernig jöfnunarkerfi vegna stuðningsþarfar fatlaðra barna í grunnskóla eigi að virka innan ákveðins ramma, hvert sé innleiðingartímabil nýs jöfnunarkerfis og hvaða frávík kalli á endurskoðun.

Í niðurlagi skilabréfs starfshópsins segir: *Með þeim breytingum, sem gerðar hafa verið á framangreindum samningum, telur starfshópurinn að náðst hafi að gera þá þannig úr garði að sátt verði um þá á gildistíma þeirra.*

Starfshópnum eru færðar þakkir fyrir vel unnin störf.

Framlög vegna fjárhagslegra úttekta

Í kjölfar efnahagshrunsins 2008 hefur þörfin aukist fyrir ráðgjöf í tengslum við rekstur sveitarfélaga. Að undangengnu samráði við Eftirlitsnefnd með fjármálum sveitarfélaga og mati á þörfinni hefur Jöfnunarsjóður sveitarfélaga að tillögu ráðgjafarnefndar sjóðsins komið í vaxandi mæli að kostnaði sveitarfélaga vegna úttektar á fjárhagslegri stöðu þeirra og rekstri. Heimild sjóðsins til slíkrar aðkomu byggir á 84. gr. sveitarstjórnarlaga nr. 138/2011, sbr. b. lið 7. gr. reglugerðar um Jöfnunarsjóð sveitarfélaga, nr. 960/2010.

Húsaleigubætur

Tímabundnu samkomulagi ríkisins og Sambands íslenskra sveitarfélaga um húsaleigubætur, er tók gildi 1. apríl 2008, lauk 31. mars 2010. Ekki hefur því verið í gildi formlagt samkomulag um kostnaðarskiptingu ríkis og sveitarfélaga vegna húsaleigubóta frá þeim tíma. Ríkið hefur þó viðhaldið samkomulaginu með því að leggja fram fjármagn í samræmi við ákvæði þess með 60% kostnaðarpátttöku sinni í hækkun grunnfjárhæða almennra húsaleigubóta og greiðslu sérstakra húsaleigubóta.

Að tillögu samráðshóps um húsnæðisstefnu er skilaði skýrslu til velferðarráðherra 18. apríl 2011 hefur ráðherrann skipað vinnuhóp sem er ætlað að vinna að undirbúningi þess að taka upp húsnæðisbætur í stað vaxtabóta og húsaleigubóta. Markmiðið með húsnæðisbótum verður að jafna húsnæðisstuðning hins opinbera milli ólíkra búsetuforma og stuðla að því að heimilin eigi val á milli leigu-, búseturéttar- og eignaríbúða.

Þann 1. janúar 2012 tók gildi reglugerð velferðarráðuneytisins um breytingu á reglugerð um húsaleigubætur, nr. 118/2003. Breytingin á reglugerðinni er fólgin í því að skerðingarmörk húsaleigubóta vegna fjölskyldutekna hækka um 12,5% árið 2012. Húsaleigubætur skerðast nú óháð fjölskyldustærð í hverjum mánuði um 1% af árstekjum umfram 2,25 m.kr. en skerðingin tók áður mið af árstekjum umfram 2,0 m.kr. Með þessari breytingu á reglugerðinni, nr. 118/2003, fjölgar þeim sem eiga rétt á húsaleigubótum og jafnframt stigið fyrsta skref í átt að því að jafna húsnæðisstuðning við fólk óháð búsetuformi. Ef litið er til þróunar á fjölda bótaþega milli árána 2011 og 2012, sem kemur fram í töflunni hér á eftir, þá er sýnilegt að tilgangurinn með reglugerðarbreytingunni kemur til með að nást.

Áætlað er að útgjöld ríkis og sveitarfélaga aukist um 100 m.kr. vegna breytingarinnar. 60% viðbótarútgjaldanna eru fjármögnuð með auknu framlagi frá ríki í Jöfnunarsjóð en 40% koma í hlut sveitarfélaganna eins og áður við gildistöku samkomulagsins um húsaleigubætur frá 1. apríl 2008.

Almennar húsaleigubætur: Þróun fjölda bótaþega og raungreiðslna sveitarfélaga						Áætlun árið
	Árið 2007	Árið 2008	Árið 2009	Árið 2010	Árið 2011	2012
Fjöldi bótaþega						
Almennar íbúðir	4.046	4.141	6.356	7.422	7.315	8.166
Félagslegar íbúðir	3.390	3.538	3.669	3.784	4.177	4.445
Námgarðar/heimavist	1.620	1.912	2.081	1.993	2.076	2.524
Sambýli	515	515	518	513	487	517
Samtals bótaþegar	9.571	10.106	12.624	13.712	14.055	15.652
Raungreiðslur í m.kr.						
Almennar íbúðir	668,6	977,5	1.634,3	1.940,7	1.946,5	2.002,0
Félagslegar íbúðir	573,0	833,8	969,6	982,5	1.064,6	1.063,6
Námgarðar/heimavist	223,8	375,9	454,4	433,4	452,7	496,8
Sambýli	47,0	56,7	63,4	67,5	66,8	97,0
Samtals greiðslur í m.kr. á verðlagi hvers árs	1.512,4	2.243,9	3.121,7	3.424,1	3.530,6	3.659,4

Sérstakar húsaleigubætur: Þróun fjölda bótaþega og raungreiðslna sveitarfélaga				
	Árið 2009	Árið 2010	Árið 2011	Áætlun árið 2012
Fjöldi bótaþega				
Almennar íbúðir	1.152	1.472	1.677	2.138
Félagslegar íbúðir	88	1.977	2.045	2.151
Námgarðar/heimavist	16	23	31	61
Sambýli	1	1	3	0
Samtals bótaþegar	1.257	3.473	3.756	4.350
Raungreiðslur í m.kr.				
Almennar íbúðir	329	400	465	500
Félagslegar íbúðir	21	568	592	591
Námgarðar/heimavist	3	3	4	4
Sambýli	0	0	0	0
Samtals greiðslur í m.kr. á verðlagi hvers árs	354	971	1.061	1.095

Aukaframlag

Á fjárlögum ársins 2011 fékk Jöfnunarsjóður sveitarfélaga sérstakt aukaframlag að fjárhæð 700 m.kr. til að koma til móts við þau sveitarfélög sem áttu í miklum fjárhagslegum erfiðleikum. Á fjárhagsáætlunum ársins 2011 var aukaframlagið hækkað um 100 m.kr. og nam því sérstakt aukaframlag úr ríkissjóði í Jöfnunarsjóð á árinu 2011 samtals 800 m.kr. Að höfðu samráði við Samband íslenskra sveitarfélaga gaf innanríkisráðherra út reglur, nr. 1118/2011, um ráðstöfun aukaframlagsins.

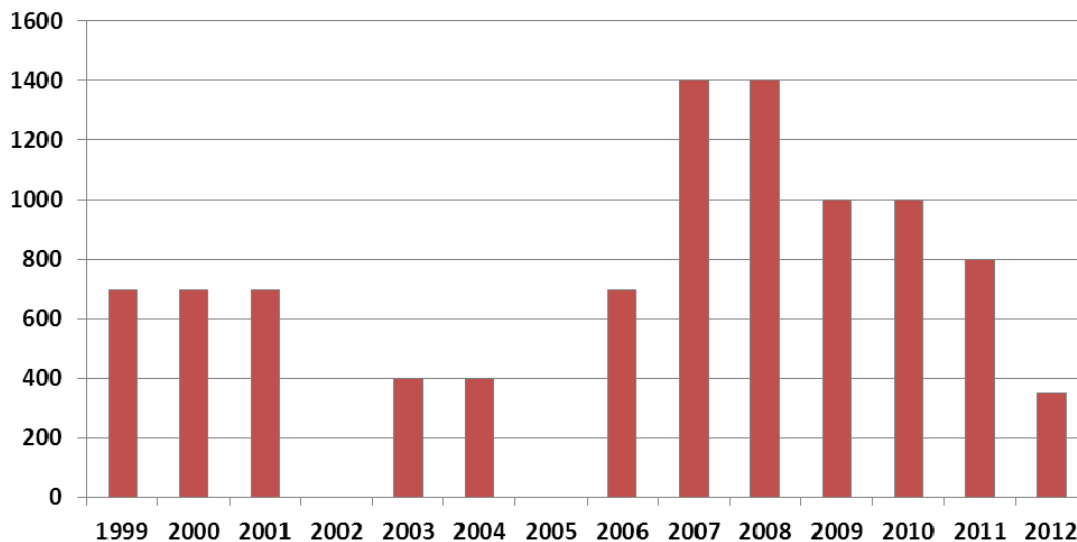
Á grundvelli reglnanna var 200 m.kr. varið til að greiða úr sérstökum fjárhagserfiðleikum Sveitarfélagsins Álfтанess. Framlagið var veitt sem einn þáttur í fjárhagslegri endurskipulagningu sveitarfélagsins samkvæmt tillögum fjárhaldsstjórnar. Varið var 400 m.kr. til þeirra sveitarfélaga þar sem útreiknað skuldahlutfall var hærra en 150%. Við útreikning framlagsins var byggt á upplýsingum úr ársreikningum sveitarfélaga fyrir árið 2010. Til skerðingar kom vegna skuldahlutfalls á bilinu 150% - 250% og þar sem hlutfall veltufjár frá rekstri af heildartekjum var umfram 3%. Ef skuldahlutfall sveitarfélags var 250% eða hærra var ekki um skerðingu framlags að ræða. Varið var 200 m.kr. til sveitarfélaga þar sem íbúðarþróun hafði verið lakari en hjá Reykjavíkurborg á árunum 2006-2010. Til skerðingar kom með hliðsjón af nettóskuldum sveitarfélags og að teknu tilliti til hlutfallslega hárra meðaltekna á íbúa miðað við sambærileg sveitarfélög.

Einungis kom til úthlutunar framlags ef heimild sveitarfélags til útsvarsálagningar fyrir tekjuárið 2011 hafði verið fullnýtt af sveitarstjórn. Alls fengu 45 sveitarfélög úthlutað aukaframlagi á árinu 2011 eða jafnmörg og árið 2010.

Á fjárlögum ársins 2012 fær Jöfnunarsjóður sveitarfélaga aukaframlag að fjárhæð 350 m.kr. til að koma til móts við þau sveitarfélög sem verst eru sett fjárhagslega sökum áhrifa bankahrunsins á skuldastöðu þeirra. Stefnt er að setningu reglna um úthlutun aukaframlagsins á árinu 2012 fyrir lok október.

Yfirlit yfir aukaframlög Jöfnunarsjóðs

í m.kr. á verðlagi hvers árs



Yfirlit á málefnum fatlaðra

Samfara yfirlit á málefnum fatlaðra frá ríki til sveitarfélaga 1. janúar 2011 gengu í gildi breytingar á lögum um tekjustofna sveitarfélaga, nr. 4/1995, með síðari breytingum, og lögum um málefni fatlaðs fólks, nr. 59/1992, með síðari breytingum.

Þá tóku jafnframt gildi tvær reglugerðir sem settar voru af innanríkisráðherra er kváðu nánar á um hlutverk Jöfnunarsjóðs sveitarfélaga í tengslum við yfirlit á árinu 2011. Annars vegar var um að ræða reglugerð, nr. 1066/2010, um framlög Jöfnunarsjóðs sveitarfélaga vegna þjónustu við fatlað fólk á árinu 2011 og hins vegar reglugerð, nr. 1067/2010, um Fasteignasjóð Jöfnunarsjóðs sveitarfélaga.

Á grundvelli samkomulags ríkis og sveitarfélaga um fjárhagsramma flutnings þjónustu við fatlaða frá 6. júlí 2010 var áætlað að 10.700 m. kr. rynnu samtals til málaflokksins á árinu 2011 með hækkun útsvars um 1,2 prósentustig og með beinum framlögum frá ríki. Væri gengið út frá útsvarsstofninum 846 ma.kr., sbr. fjárlög ársins 2011, væri fjárhagsramminn 10.775 m.kr. Af útsvarshækkuninni renna 0,25 prósentustig beint til sveitarfélaga/þjónustusvæða en 0,95 prósentustig renna til Jöfnunarsjóðs sveitarfélaga sem annast jöfnunaraðgerðir í tengslum við yfirlit á árinu 2011 og úthlutun beinna framlaga frá ríki sem ná til breytingakostnaðar vegna yfirlitunnar, biðlista, NPA - verkefnisins og veikrar stöðu útsvarsstofnsins.

Í samkomulaginu um yfirfærsluna var gengið út frá því að fjárframlög vegna þjónustu við fatlað fólk á árinu 2011 tækju mið af framreiknuðum rekstrarkostnaði ársins 2010. Á þeim forsendum var útfærð tillaga ráðgjafarnefndar Jöfnunarsjóðs sveitarfélaga til innanríkisráðherra um úthlutun almennra framlaga sjóðsins vegna þjónustu við fatlað fólk á árinu 2011.

Af hálfu Jöfnunarsjóðsins hefur verið lögð rík áhersla á upplýsingamiðlun varðandi jöfnunaraðgerðir sjóðsins í tengslum við yfirfærsluna, úthlutanir og greiðslur framlaga. Fjölmarginir fundir hafa verið haldnir með stjórnendum á einstökum þjónustusvæðum auk almennra kynningarfunda.

Uppgjör vegna janúar 2011

Þar sem yfirfærslan tók gildi 1. janúar 2011 fóru tekjur Jöfnunarsjóðs sveitarfélaga af 0,95% hlutdeild sjóðsins í útsvarstofni vegna janúar ekki að skila sér fyrr en í febrúar. Þetta gildi einnig um 0,25% sem renna beint til sveitarfélaga/þjónustusvæða. Eftir ítarlega umfjöllun og samráð við Samband íslenskra sveitarfélaga var lagt til af hálfu innanríkisráðuneytisins að Jöfnunarsjóður mundi tímabundið brúa það bil sem myndaðist vegna greiðslu framlaga til sveitarfélaga/þjónustusvæða í janúar. Til að draga úr útgjöldum sjóðsins var fallist á af hálfu ríkisins að beinu framlögin frá ríki á fjárlögum ársins 2011, samtals að fjárhæð 623 m.kr. kæmu til greiðslu fyrirfram í tveimur greiðslum, þann 2. janúar og 1. júlí, 311,5 m.kr. í hvort sinn. Fyrirframgreiðsla Jöfnunarsjóðs vegna janúar nam samtals 668,3 m.kr.

Strax var hafist handa við að finna lausn á vandanum á vettvangi samráðsnefndar ríkis og sveitarfélaga. Skipaður var sérstakur undirhópur samráðsnefndarinnar þar að lútandi. Þegar líða tók á árið og sýnt var að þróun staðgreiðslunnar og 0,95% hlutdeild Jöfnunarsjóðs í henni mundi ekki brúa bilið að teknu tilliti til áætlunar um fjárhagsramma yfirfærslunnar á árinu 2011, samþykkti hópurinn að leggja til að um þrjúþætta lausn vandans yrði að ræða með aðkomu sveitarfélaga og þjónustusvæða, Fasteignasjóðs Jöfnunarsjóðs sveitarfélaga á grundvelli heimildar í reglugerð um sjóðinn og ríkissjóðs.

Mjög mikilvægt er að niðurstaða fáiast hvað þetta varðar sem allra fyrst.

SIS - matið

Ein af forsendum samkomulags sveitarfélaganna við ríkið um yfirfærslu á málefnum fatlaðra var að unnið yrði samræmt heildarmat á þjónustupörf í málaflokknum. Greiningar- og ráðgjafarstöð ríkisins hefur haldið utan um það umfangsmikla verkefni og lágu niðurstöður matsins að stærstum hluta fyrir á árinu 2011. Í kjölfarið var matið sent til einstakra þjónustusvæða til frekari úrvinnslu og vinna hafin við kostnaðarmat út frá niðurstöðum matsins til að tryggja réttláta dreifingu og jöfnun fjármagns til sveitarfélaga/þjónustusvæða miðað við þjónustupörf. Á árinu 2012 hefur SIS - matið 26,67% vægi í útreikningi almennra framlaga Jöfnunarsjóðs vegna þjónustu við fatlað fólk, sbr. ákvæði reglugerðar nr. 510/2012.

Á árunum 2012 og 2013 framkvæmir Greiningar- og ráðgjafarstöð ríkisins mat á stuðningsþörf fatlaðs fólks sem kemur nýtt inn í þjónustu svæðanna á árunum 2011, 2012 og 2013 og hefur ekki áður verið metið á grundvelli SIS - matsins.

Fasteignasjóður Jöfnunarsjóðs sveitarfélaga

Samhliða flutningi á málefnum fatlaðra varð breyting á umsýslu þeirra fasteigna ríkissjóðs sem notaðar hafa verið til búsetu og þjónustu við fatlaða. Framkvæmdasjóður fatlaðra var formlega lagður niður en í stað hans var stofnaður Fasteignasjóður Jöfnunarsjóðs sveitarfélaga sem tók yfir réttindi og skyldur Framkvæmdasjóðsins.

Starfsemi Fasteignasjóðsins skal miða að því að tryggja sem jafnasta aðstöðu sveitarfélaga vegna fasteigna sem nýttar eru til búsetu og þjónustu við fatlaða hvort sem um er að ræða kaup þeirra eða leigu.

Innanríkisráðherra skipaði vorið 2011 þriggja manna ráðgjafarnefnd Fasteignasjóðsins til fjögurra ára. Hlutverk nefndarinnar er að fjalla um stefnumótandi ákvarðanir í rekstri Fasteignasjóðsins og gera tillögur til ráðherra um sölu eigna og ráðstöfun söluandvirðis þeirra. Formaður ráðgjafarnefndar Fasteignasjóðsins er Lúðvík Geirsson, alþingismaður og bæjarfulltrúi. Fulltrúar Sambands íslenskra sveitarfélaga í nefndinni eru þau Áslaug María Friðriksdóttir, varaborgarfulltrúi í Reykjavík og Tryggvi Þórhallsson, lögfræðingur á lögfræði- og velferðarsviði Sambandsins.

Fasteignasjóðnum eru tryggðar tekjur úr Jöfnunarsjóði sveitarfélaga er nema þeirri fjárhæð er rann áður til Framkvæmdasjóðs fatlaðra á fjárlögum. Jafnframt renna í Fasteignasjóðinn tekjur af sölu og leigu þeirra fasteigna sem sjóðurinn hefur umráðarétt yfir.

Á grundvelli laga nr. 165/2010 um breytingu á lögum um tekjustofna sveitarfélaga, nr. 4/1995, með síðari breytingum, sbr. d-lið 2. gr. reglugerðar um Fasteignasjóð Jöfnunarsjóðs sveitarfélaga, nr. 578/2012, renna söluandvirði fasteigna og aðrar tilfallandi tekjur Fasteignasjóðsins umfram gjöld til Jöfnunarsjóðs sveitarfélaga og skulu fjármunir nýttir til jöfnunar vegna búsetuþjónustu við fatlað fólk.

Efling tónlistarnáms og jöfnun á aðstöðumun nemenda

Þann 13. maí 2011 var undirritað tímabundið samkomulag milli ríkis og sveitarfélaga um eflingu tónlistarnáms og jöfnun á aðstöðumun nemenda til námsins. Samkomulagið gildir frá 1. júlí 2011 til 31. ágúst 2013.

Helstu markmið með samkomulaginu eru að efla tónlistarnám með aðkomu ríkissjóðs að kennslukostnaði í viðurkenndum tónlistarskólum og gera nemendum kleift að stunda hljóðfæranám á framhaldsstigi og söngnám á miðstigi og framhaldsstigi óháð búsetu.

Eftir því sem fjárveitingar leyfa er jafnframt heimilt að koma að kostnaði sveitarfélaga vegna nemenda sem stunda nám á grunnstigi í söng og hljóðfæraleik og á miðstigi í hljóðfæragreinum utan síns sveitarfélags vegna framhaldsskólanáms að uppfylltum sérstökum skilyrðum.

Á grundvelli samkomulagsins greiðir ríkissjóður á ársgrundvelli 480 m.kr. í Jöfnunarsjóð sveitarfélaga sem annast úthlutanir og greiðslur framlaga til sveitarfélaga. Á grundvelli samkomulags ríkis og sveitarfélaga frá 5. október 2011 um tímabundna breytingu á verkaskiptingu ríkis og sveitarfélaga skuldabinda sveitarfélögin sig á móti til að taka tímabundið yfir ný verkefni frá ríki sem nema á samningstímanum samtals 498 m.kr. Jöfnunarsjóði sveitarfélaga hefur verið falið að standa skil á greiðslum sveitarfélaga vegna nýrra verkefna þeirra með því að draga kostnað hvers sveitarfélags frá framlögum úr sjóðnum.

Innanríkisráðherra setti reglur um úthlutanir og greiðslur framlaga úr Jöfnunarsjóði vegna samkomulagsins og eru þær dagsettar 31. ágúst 2011.

Fjöldi þeirra nemenda sem lagður var til grundvallar við gerð samkomulagsins var 711 en nemendur urðu 818 eða 107 fleiri en ráð var fyrir gert. Þar sem Jöfnunarsjóði er afmarkað ákveðið ráðstöfunarfjármagn á grundvelli samkomulagsins varð sjóðurinn að grípa til þess ráðs að gefa út viðmiðunarfjárhæðir eftir tegund náms og námsstigum sem voru allt að 13% lægri en sá kennslukostnaður sem gengið var út frá við gerð samkomulagsins.

Í kjölfar þessarar lækkunar viðmiðunarfjárhæða og áhrifa nýrra kjarasamninga tónlistarskólakennara með lengingu skólaársins fór fljótlega að bera á miklum rekstrarvanda hjá stóru tónlistarskólunum í Reykjavík þar sem kennslumagnið er hlutfallslega mest og margir nemendur utan af landi stunda nám.

Miklar umræður hafa staðið yfir síðustu mánuði milli ríkis og sveitarfélaga um þróun samkomulagsins og mögulegt viðbótarfjármagn til að rétta hlut viðkomandi skóla. Niðurstaða þeirra umræðna liggur nú fyrir og verður árlegt framlag úr ríkissjóði í Jöfnunarsjóð sveitarfélaga á gildistíma samkomulagsins hækkað úr 480 m.kr. í 520 m.kr. .

Sérstaklega er áréttað að samkomulagið um eflingu tónlistarnámsins felur ekki í sér tilfærslu verkefna frá sveitarfélögum með þeim hætti að ríkið beri nú ábyrgð á tónlistarfræðslunni heldur er um að ræða fjárstuðning ríkisins við lögákveðið verkefni sem sveitarfélögin annast skv. lögum um fjárhagslegan stuðning við tónlistarskóla, nr. 75/1985. Áfram verður tónlistarfræðsla verkefni sveitarfélaga skv. fyrirbyggjandi drögum að frumvarpi til laga um tónlistarskóla.

Nú liggur fyrir að um breytta og markvissari aðferðarfræði verði að ræða við útteilingu fjármuna til sveitarfélaga vegna eflingar tónlistarnáms skólaárið 2012 – 2013. Í stað framlags á grundvelli fjölda nemenda mun framlag til sveitarfélaga byggja á útreiknuðum og samanlögðum kennslueiningafjölda tónlistarskóla í sveitarfélaginu. Hafin er endurskoðun regnanna frá 31. ágúst 2011 þar að lútandi.

Ráðgjafarnefnd Jöfnunarsjóðs sveitarfélaga 2010 - 2014

Aðalmenn

Guðmundur Bjarnason, fyrrv. bæjarstjóri, formaður
Bjarni Jónsson, sveitarstjórnarmaður í Sveitarfélaginu Skagafirði
Björk Þorsteinsdóttir, bæjarfulltrúi í Reykjanesbæ
Hermann Jón Tómasson, bæjarfulltrúi í Akureyrarkaupstað
Þórunn Egilsdóttir, sveitarstjórnarmaður í Vopnafjarðarhreppi

Varamenn

Jórunn Einarsdóttir, bæjarfulltrúi í Vestmannaeyjabæ, varaformaður
Halla Sigríður Steinólfisdóttir, sveitarstjórnarmaður í Dalabyggð
Bryndís Haraldsdóttir, bæjarfulltrúi í Mosfellsbæ
Árni Rúnar Þorvaldsson, bæjarfulltrúi í Sveitarfélaginu Hornafirði
Albertína Elíasdóttir, bæjarfulltrúi í Ísafjarðarbæ

Ráðgjafarnefnd Fasteignasjóðs Jöfnunarsjóðs 2010 - 2014

Aðalmenn

Lúðvík Geirsson, alþingismaður og bæjarfulltrúi, formaður
Áslaug María Friðriksdóttir, varaborgarfulltrúi í Reykjavík
Tryggvi Þórhallsson, lögfræðingur á lögfræði- og velferðarsviði Sambandsins

Varamenn

Hörður Hilmarsson, skrifstofustj. fjármála og reksturs á velferðarsviði Reykjavíkurborgar
Gyða Hjartardóttir, félagsmálafulltrúi á lögfræði- og velferðarsviði Sambandsins

Starfsmenn 2011

Elín Pálsdóttir forstöðumaður

Elín Gunnarsdóttir sérfræðingur

Guðni Geir Einarsson sérfræðingur

Halldór V. Kristjánsson stjórnsýslufræðingur

Lúðvík Geirsson, ráðgjafi um málefni fatlaðra

Vefur Jöfnunarsjóðs sveitarfélaga

Á vefsíðu Jöfnunarsjóðs: jofnunarsjodur.is er að finna allar upplýsingar um starfsemi sjóðsins, lagagrundvöll, tekjur, úthlutanir framlaga og fleira.

Fréttatilkynningar birtast á vefnum þegar ráðherra hefur samþykkt tillögur ráðgjafar-nefndar um úthlutanir einstakra framlaga sjóðsins.

Ný framsetning á talnaefni Jöfnunarsjóðs

Í samstarfi við Hagstofu Íslands er nú hægt að skoða nýja framsetningu á talnaefni Jöfnunarsjóðs. Um er að ræða upplýsingar um framlög til sveitarfélaga frá 2006 - 2011 og upplýsingar um bundin framlög til samtaka og stofnana sveitarfélaga og fleiri. Upplýsingarnar verða uppfærðar árlega og eru hýstar á vef Hagstofunnar.

Reglugerð um Jöfnunarsjóð sveitarfélaga

Ný reglugerð um Jöfnunarsjóð sveitarfélaga tók gildi 1. janúar 2011 og er hún nr. 960/2010. Reglugerðin, sem nær til allra lögákveðinna verkefna sjóðsins, er sett á grundvelli 18. gr. laga um tekjustofna sveitarfélaga, nr. 4/1995, með síðari breytingum. Þá féll jafnframt úr gildi reglugerð um Jöfnunarsjóð sveitarfélaga, nr. 113/2003, með síðari breytingum.

Í nýrri reglugerð koma fram þær breytingar sem gerðar höfðu verið á reglugerð nr. 113/2003 frá gildistöku hennar og eru enn í gildi. Í reglugerðinni koma einnig fram breytingar á tekjujöfnunar- og útgjaldajöfnunarframlögum sjóðsins sem gerðar hafa verið í tengslum við samþykktar tillögur starfshóps um heildarendurskoðun á gildandi laga- og reglugerðarákvæðum um sjóðinn og falla undir valkost 1. Þá nær reglugerðin einnig til þeirra breytinga sem gerðar voru á lögum um tekjustofna sveitarfélaga vegna yfirfærslu á málefnum fatlaðra 1. janúar 2011.

Tekjur Jöfnunarsjóðs sveitarfélaga

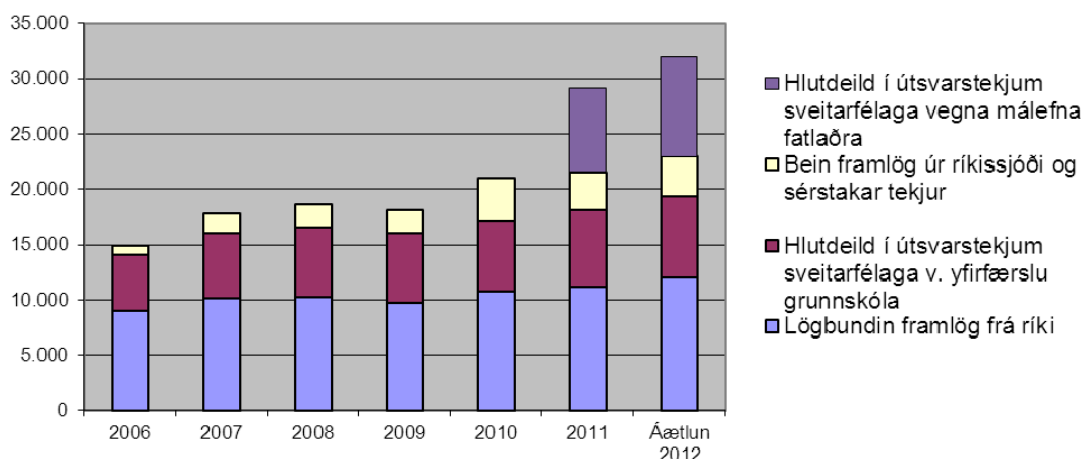
Á grundvelli 8. gr. laga um tekjustofna sveitarfélaga, nr. 4/1995, með síðari breytingum, eru Jöfnunarsjóði tryggðar tekjur með eftirfarandi hætti, sbr. 4. gr. reglugerðar um Jöfnunarsjóð sveitarfélaga, nr. 960/2010:

- a. Framlag úr ríkissjóði er nemur 2,12% af innheimtum skatttekjum ríkissjóðs.
- b. Árlegt framlag úr ríkissjóði er nemur 0,264% af álagningarstofni útsvars næstliðins tekjuárs.
- c. Hlutdeild í útsvarstekjum sveitarfélaga af álagningarstofni útsvars ár hvert:
 1. er nemur 0,77% til jöfnunar vegna reksturs grunnskóla.
 2. er nemur 0,95% til jöfnunar vegna málefna fatlaðra.
- d. Vaxtatekjur.

Á árinu 2011 var um að ræða viðbótarframlög frá ríki sem hér segir: Aukaframlag til að koma til móts við þau sveitarfélög sem áttu í miklum fjárhagserfiðleikum, framlag á grundvelli samkomulags ríkisins og Sambands íslenskra sveitarfélaga um húsaleigubætur frá 1. apríl 2008 og framlög vegna yfirfærslu á málefnum fatlaðra til sveitarfélaga.

Þróun tekna Jöfnunarsjóðs 2006-2012

m.kr. á verðlagi hvers árs



Tekjum Jöfnunarsjóðs sveitarfélaga er varið til að greiða framlög úr sjóðnum á grundvelli ákvæða reglugerðar nr. 960/2010. Sérstakar reglugerðir og reglur kveða nánar á um greiðslur einstakra framlaga og er þeirra getið sérstaklega.

Framlög Jöfnunarsjóðs sveitarfélaga

Á grundvelli reglugerðar nr. 960/2010 er framlögum sjóðsins skipt í bundin framlög, sérstök framlög, jöfnunarframlög, jöfnunarframlög til reksturs grunnskóla og jöfnunarframlög vegna málefna fatlaðra.

Bundin framlög, skv. 6. gr.

Bundin framlög eru greidd til eftirtalinnna samtaka og stofnana sveitarfélaga:

- Sambands íslenskra sveitarfélaga
- Landshlutasamtaka sveitarfélaga
- Innheimtustofnunar sveitarfélaga
- Umsjónarnefndar eftirlauna
- Húsafriðunarsjóðs

Bundin framlög 2008 - 2012 í m.kr.

	2008	2009	2010	2011	Áætlun 2012
Samband ísl. sveitarfélaga	239	234	246	261	281
Landshlutasamtök	137	131	143	149	160
Innheimtustofnun sveitarfélaga	783	1.102	1.011	913	1.050
Umsjónarnefnd eftirlauna	6	6	5	5	4
Húsafriðunarsjóður	47	48	48	48	48
Samtals	1.212	1.521	1.453	1.376	1.543

Sérstök framlög, skv. 7. gr.

Sérstök framlög eru greidd til sveitarfélaga vegna sérstakra aðstæðna í umhverfi þeirra eða rekstri. Á grundvelli sérstakra framlaga eru veitt eftirfarandi framlög:

- Framlög til að greiða fyrir sameiningu sveitarfélaga, sbr. reglur nr. 295/2003 með síðari breytingum. Með nýju ákvæði til bráðabirgða við reglurnar á árinu 2010 varð heimilt að veita landshlutasamtökum sveitarfélaga fjárhagslega aðstoð sem samsvaraði eðlilegum kostnaði samtakanna við könnun og kynningu á mögulegum sameiningarkostum í viðkomandi landshluta. Í tengslum við áttak til eflingar sveitarstjórnarstígsins var umtalsverðum fjármunum varið til sameiningarmála á árunum 2005 - 2010.
- Framlög til að greiða úr sérstökum fjárhagserfiðleikum sveitarfélaga í samræmi við tillögur Eftirlitsnefndar með fjármálum sveitarfélaga: Hér eru talin með framlög vegna aðkomu Jöfnunarsjóðs að kostnaði vegna úttektar á fjárhagsstöðu og rekstri sveitarfélaga.
- Framlög til greiðslu stofnkostnaðar við vatnsveitur á lögbýlum, sbr. reglugerð nr. 973/2000, með síðari breytingum: Bændasamtök Íslands annast stjórnarsýslu varðandi meðferð umsókna og tillögugerð að úthlutun framlaganna.

- Framlög til jöfnunar á tekjutapi einstakra sveitarfélaga vegna lækkunar tekna af fasteignaskatti í kjölfar breytingar á álagningarstofni mannvirkja, sbr. reglugerð nr. 80/2001 með síðari breytingum: Við útreikning framlaganna er tekið mið af álagningarprósentum fasteignaskatts á viðkomandi ári.
- Framlög til sveitarfélaga vegna greiðslu þeirra á húsaleigubótum, sbr. reglugerð nr. 122/2003 með síðari breytingum og samkomulag ríkisins og Sambands íslenskra sveitarfélaga um húsaleigubætur frá 1. apríl 2008: Á árinu 2011 námu heildargreiðslur sveitarfélaga á almennum húsaleigubótum samtals 3.530,6 m.kr. og 1.061,4 m.kr. á sérstökum húsaleigubótum. Greiðsluhlutfall Jöfnunarsjóðs var 51,5% vegna almennra húsaleigubóta en 60% vegna sérstakra húsaleigubóta. Með viðbótargreiðslu sem fram fer í október 2012 vegna greiðslu sveitarfélaga á almennum húsaleigubótum á árinu 2011 mun kostnaðarþátttakan vegna almennra húsaleigubóta á árinu 2011 hækka í 55,6%. Á árinu 2012 nemur áætluð kostnaðarþátttaka vegna greiðslu sveitarfélaga á almennum húsaleigubótum 54,0% og 60% vegna sérstöku húsaleigubótanna.
- Framlög til sérstakra verkefna á vegum sveitarfélaga eða samtaka þeirra sem geta haft mikla þýðingu fyrir sveitarfélög og leitt til frekari hagræðingar í rekstri þeirra og þjónustu: Hér undir fellur framlag til rekstrar skrifstofu Sambands íslenskra sveitarfélaga í Brussel. Um er að ræða tilraunaverkefni til þriggja ára, á árunum 2009 – 2012, á grundvelli sérstaks samkomulags milli Sambandsins og Jöfnunarsjóðs frá 30. desember 2009. Framlög til landshlutasamtaka sveitarfélaga á árinu 2011 vegna samstarfsverkefna sem þau hafa tekið að sér í kjölfar samninga við ríkið eru talin til sérstakra verkefna.

Sérstök framlög 2008 - 2012 í m.kr.

	2008	2009	2010	2011	Áætlun 2012
Framlög vegna sameininga sveitarfélaga	623	394	349	37	400
Framlög vegna fjárhagserfiðleika sveitarfélaga	0	68	187	106	150
Framlög til vatnsveitna á lögbýlum	17	25	25	20	25
Framlög til jöfnunar á tekjutapi v. fasteignaskatts	2.489	2.281	2.569	2.725	2.882
Framlög vegna húsaleigubóta	1.257	1.921	2.535	2.635	2.754
Framlög til sérstakra verkefna	14	12	17	23	45
	4.400	4.701	5.682	5.546	6.256

Jöfnunarframlög, skv. 8. gr.

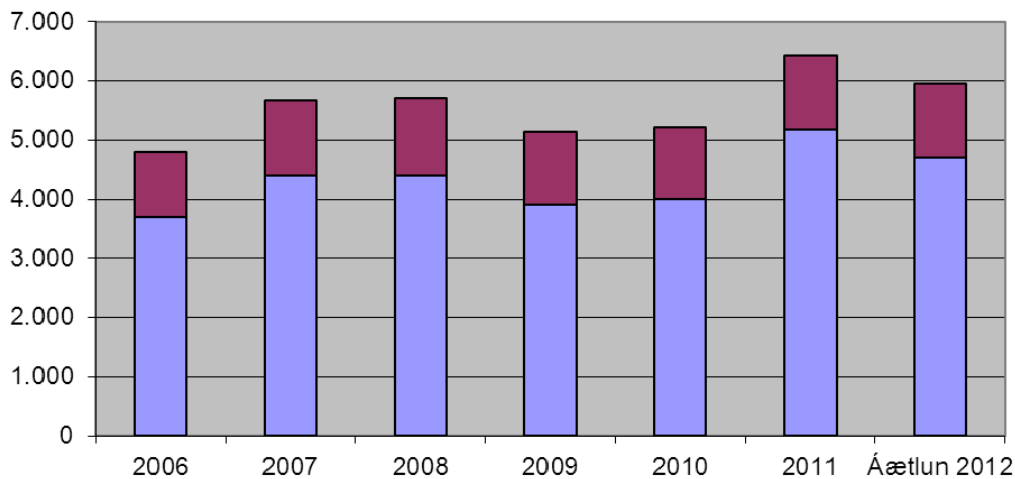
Til jöfnunarframlaga er varið þeim tekjum Jöfnunarsjóðs, skv. a- og b-lið 4. gr. sem eru umfram ráðstöfun skv. 6. og 7. gr. reglugerðar nr. 960/2010, sbr. eftirfarandi:

- Tekjujöfnunarframlögum er úthlutað til að jafna tekjur sveitarfélaga. Útreiknuð framlög eru miðuð við sambærileg sveitarfélög og fullnýtingu tekjustofna þeirra. Einungis kemur til úthlutunar framlags hafi sveitarfélag fullnýtt heimild sína til álagningar útsvars.
- Útgjaldajöfnunarframlögum er varið til að mæta mismunandi útgjaldaþörf sveitarfélaga á grundvelli stærðarhagkvæmni og tekna þeirra, að teknu tilliti til þeirra þátta sem áhrif hafa á útgjaldaþörf. Framlögum er skipt í A- og B- hluta. Undir A-hlutann falla framlög tengd íbúafjölda, framlög vegna fjarlægða, fjölda þéttbýlisstaða, fækkunar íbúa og snjómoksturs í þéttbýli. Undir B-hlutann falla framlög vegna skólaaksturs úr dreifbýli. Úthlutun þeirra framlaga fer fram á grundvelli sérstakra vinnureglna.

Þróun jöfnunarframlaga 2006-2012

m.kr. á verðlagi hvers árs

■ Útgjaldajöfnunarframlög ■ Tekjujöfnunarframlög



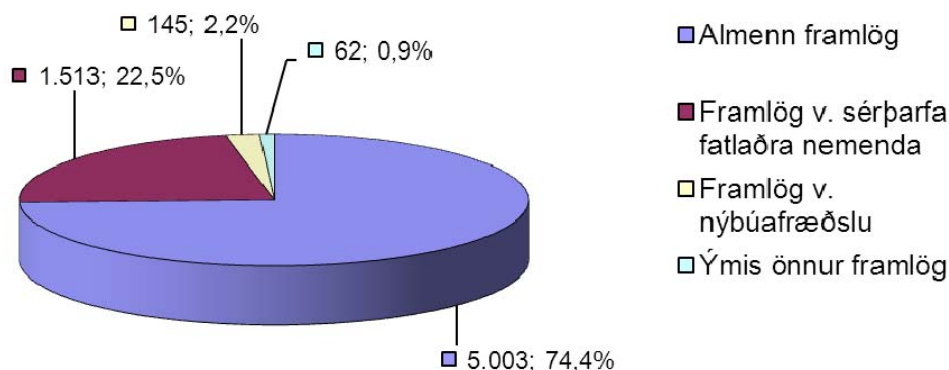
Jöfnunarframlög til reksturs grunnskóla, skv. 9. gr.

Tekjum Jöfnunarsjóðs, skv. 1. tölul. c-liðar 4. gr., að frádregnu bundnu framlagi til Sambands íslenskra sveitarfélaga er varið til þess að jafna launakostnað sveitarfélaga vegna kennslu í grunnskólum og annan kostnað af flutningi grunnskólans frá ríki til sveitarfélaga, sbr. reglugerð nr. 351/2002 með síðari breytingum.

Eftirfarandi framlög eru veitt á grundvelli reglugerðar nr. 351/2002:

- Almenn framlög: Til þeirra framlaga var varið um 74,4% af því fjármagni sem Jöfnunarsjóður hafði til ráðstöfunar á árinu 2011 til greiðslu framlaga til reksturs grunnskóla.
- Framlög vegna sérþarfa fatlaðra nemenda: Sérstök viðbótarframlög vegna mikillar þjónustubarfar fatlaðra grunnskólanemenda og framlag til Reykjavíkurborgar á grundvelli samnings vegna yfirtöku á rekstri sérskóla/sérdeilda.
- Framlög vegna nýbúafræðslu: Viðbótarframlög vegna sérstakrar íslenskukennslu nýrra Íslendinga og framlag til Reykjavíkurborgar á grundvelli samnings vegna starfa kennsluráðgjafa og verkefnisstjóra.
- Framlag vegna reksturs skólabúða að Reykjum: Framlag er greitt á grundvelli samkomulags ríkis og sveitarfélaga um yfirfærslu grunnskólans og samnings við Húnaþing vestra sem er rekstraraðili skólabúðanna.
- Framlag til Barnaverndarstofu: Framlag er greitt vegna kennslu barna sem vistuð eru af stofnuninni utan lögheimilissveitarfélags og er framlagið síðan innheimt af viðkomandi sveitarfélagi.
- Önnur framlög: Framlög eru greidd vegna íþyngjandi kostnaðar við rekstur grunnskóla og til einstakra verkefna. Um er að ræða verkefni vegna kennslu langveikra barna með lögheimili utan Reykjavíkurborgar og tímabundin verkefni er tengjast vinnu við mat á skólastarfi og ytra mati grunnskólans.

Framlög til reksturs grunnskóla 2011
m.kr.



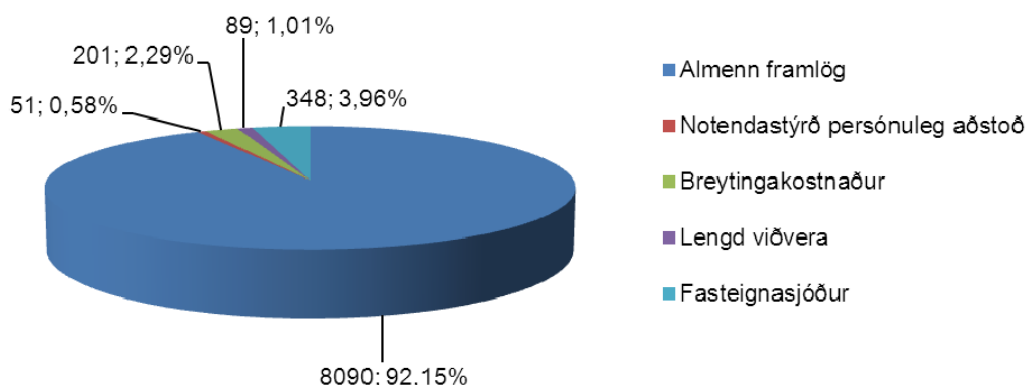
Jöfnunarframlög vegna málefna fatlaðra, skv. 10. gr.

Tekjum Jöfnunarsjóðs, skv. 2. tölul. c-liðar 4. gr. að frádregnum kostnaði tengdum flutningi málaflokksins frá ríki til sveitarfélaga að viðbættum beinum framlögum á fjárlögum er varið til jöfnunar vegna þjónustu við fatlað fólk með greiðslu framlaga til einstakra sveitarfélaga og þjónustusvæða, sbr. reglugerð nr. 510/2012.

Eftirfarandi framlög eru veitt á grundvelli reglugerðar nr. 510/2012:

- Almenn framlög vegna þjónustu við fatlað fólk: Til þeirra framlaga var varið um 92,15% af því fjármagni sem Jöfnunarsjóður hafði til ráðstöfunar á árinu 2011 til greiðslu framlaga vegna yfirfærslu á málefnum fatlaðra.
- Framlög vegna breytingakostnaðar: Framlöggin ná til ýmissa kostnaðarpátta vegna yfirfærslunnar, sérfræðiaðstoðar, starfa samráðsnefndar, beinna framlaga til þjónustusvæða/sveitarfélaga og framlags til Sambands íslenskra sveitarfélaga. Hluti af framlaginu frá ríki vegna breytingakostnaðarins var óhafinn í árslok 2011 og kemur því til hækkunar á ráðstöfunarfjármagni sjóðsins á árinu 2012.
- Framlög vegna notendastýrðrar persónulegrar aðstoðar: Enginn kostnaður féll til á árinu 2011 vegna þess verkefnis og var framlagið frá ríki á árinu 2011 því óhafið um áramótin og kemur til hækkunar á ráðstöfunarfjármagni sjóðsins á árinu 2012.
- Framlög vegna lengdrar viðveru: Framlöggin greiðast vegna lengdrar viðveru fatlaðra grunn- og framhaldsskólanemenda.
- Framlög til Fasteignasjóðs Jöfnunarsjóðs sveitarfélaga: Framlöggin nema svipaðri fjárhæð og var áður til ráðstöfunar hjá Framkvæmdasjóði fatlaðra á grundvelli fjárlaga.

Yfirlit framlaga vegna fatlaðs fólks 2011

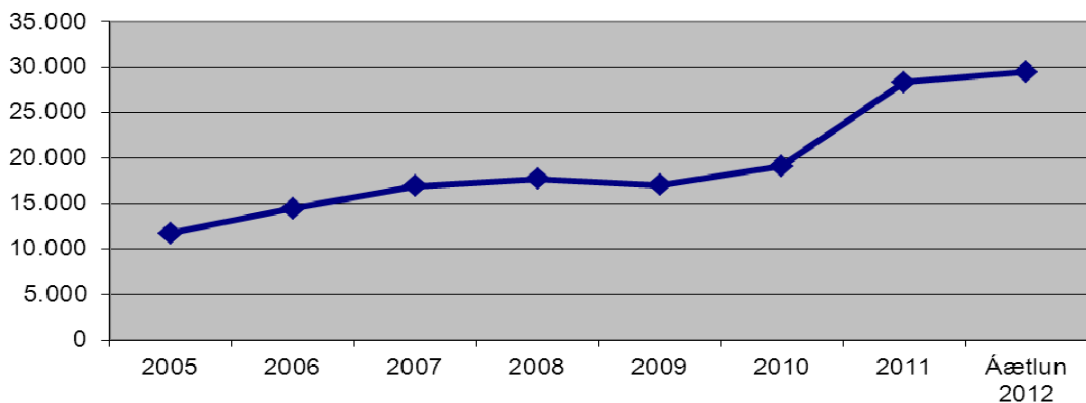


Heildarframlög Jöfnunarsjóðs til sveitarfélaga

Eins og fram kemur á eftirfarandi línuriti varð veruleg hækkun á heildarframlögum úr Jöfnunarsjóði til sveitarfélaga á árunum 2006 og 2007. Heldur fór að draga úr þeirri hækkun á árinu 2008. Milli áráanna 2008 og 2009 var um lækkun að ræða á heildarframlögum til sveitarfélaganna. Á árinu 2010 voru heildarframlögin hins vegar rúmlega 2.100 m.kr. hærri en á árinu 2009. Sú hækkun skýrist að stærstum hluta af nýju verkefni sjóðsins á árinu 2010 vegna endurgreiðslu til sveitarfélaga á hækkun tryggingagjalds en einnig hækkuðu framlögin talsvert vegna greiðslu sveitarfélaga á húsaleigubótum. Hvað heildarframlög til sveitarfélaga á árinu 2011 varðar þá varð um verulega hækkun framlaga til sveitarfélaga að ræða sem kemur til vegna yfirfærslu á málefnum fatlaðra 1. janúar 2011 og vegna greiðslu framlaga úr sjóðnum til eflingar tónlistarnámi og jöfnunar á aðstöðumun nemenda. Framlög til sveitarfélaga úr Jöfnunarsjóði á árinu 2011 námu tæplega 28.000 m.kr. Áætluð framlög til sveitarfélaga á árinu 2012 nema samtals tæplega 30.000 m.kr.

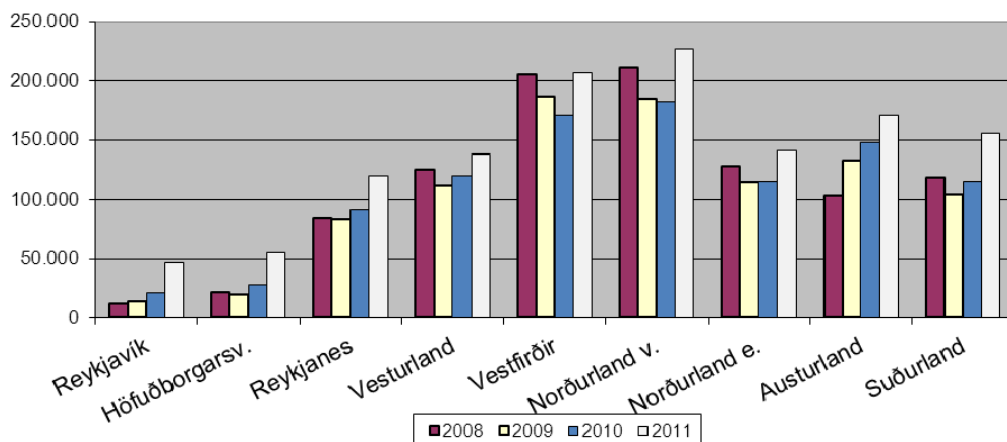
Þróun heildarframlaga til sveitarfélaga árin 2005 - 2012

m.kr. á verðlagi hvers árs



Framlög eftir landshlutum 2008 til 2011

kr. á íbúa (hækkun 2011 v. tilkomu framl. v. mál. fatlaðs fólks)



Jöfnunarsjóður sveitarfélaga

Ársreikningur 2011

Jöfnunarsjóður sveitarfélaga
Sölvhólgötu 7
150 Reykjavík
kt. 480676-0179

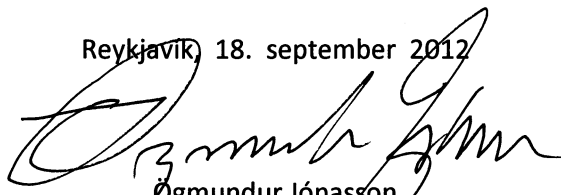
Staðfesting ársreiknings

Ársreikningur Jöfnunarsjóðs sveitarfélaga er gerður í samræmi við lög um fjárreiður ríkisins og gerður eftir sömu reikningsskilaaðferðum og árið áður.

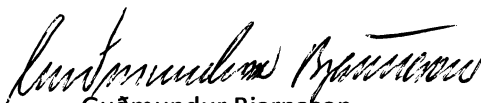
Á árinu 2011 var tekjuhalli Jöfnunarsjóðsins 353,8 m.kr. Samkvæmt efnahagsreikningi í árslok námu eignir alls 2.035,0 m.kr, skuldir 1.743,1 m.kr. og eigið fé 291,9 m.kr.

Innanríkisráðherra og formaður ráðgjafarnefndar Jöfnunarsjóðs sveitarfélaga staðfesta ársreikning Jöfnunarsjóðs sveitarfélaga fyrir árið 2011 með áritun sinni.

Reykjavík 18. september 2012



Ógmundur Jónasson
innanríkisráðherra



Guðmundur Bjarnason
formaður ráðgjafarnefndar
Jöfnunarsjóðs sveitarfélaga

Áritun endurskoðenda

Til innanríkisráðuneytis og ráðgjafarnefndar Jöfnunarsjóðs sveitarfélaga

Við höfum endurskoðað meðfylgjandi ársreikning Jöfnunarsjóðs sveitarfélaga fyrir árið 2011. Ársreikningurinn hefur að geyma skýrslu stjórnenda, rekstrarreikning, efnahagsreikning, yfirlit um sjóðstreymi, upplýsingar um mikilvægar reikningsskilaaðferðir og aðrar skýringar.

Ábyrgð stjórnenda á ársreikningnum

Stjórnendur eru ábyrgir fyrir gerð og framsetningu ársreikningsins í samræmi við lög um ársreikninga og fjárreiður ríkisins. Samkvæmt því ber þeim að skipuleggja, innleiða og viðhalda innra eftirliti sem varðar gerð og framsetningu ársreiknings þannig að hann sé í meginatriðum án verulegra annmarka. Ábyrgð stjórnenda nær einnig til þess að beitt sé viðeigandi reikningsskilaaðferðum og mati miðað við aðstæður.

Ábyrgð endurskoðenda

Ábyrgð okkar felst í því álitum sem við látum í ljós á ársreikningnum á grundvelli endurskoðunarinnar. Endurskoðað var í samræmi við ákvæði laga um Ríkisendurskoðun. Samkvæmt því ber okkur að fara eftir settum siðareglum og skipuleggja og haga endurskoðuninni þannig að nægjanleg víska fáiast um að ársreikningurinn sé án verulegra annmarka.

Endurskoðunin felur í sér aðgerðir til að staðfesta fjárhæðir og aðrar upplýsingar í ársreikningnum. Val endurskoðunaraðgerða byggir á faglegu mati endurskoðandans, meðal annars á þeirri áhættu að verulegir annmarkar séu á ársreikningnum. Endurskoðunin felur einnig í sér mat á þeim reikningsskila- og matsaðferðum sem gilda um A-hluta stofnanir og stjórnendur nota við gerð ársreikningsins og framsetningu hans í heild.

Við teljum að við endurskoðunina hafi verið aflað nægjanlegra og viðeigandi gagna til að byggja álit okkar á.

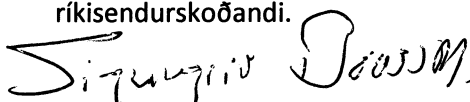
Álit

Það er álit okkar að ársreikningurinn gefi glögga mynd af afkomu Jöfnunarsjóðs sveitarfélaga á árinu 2011, efnahag 31. desember 2011 og breytingu á handbæru fé á árinu 2011, í samræmi við lög um ársreikninga og fjárreiður ríkisins.

Ríkisendurskoðun, 18. september 2012



Sveinn Arason,
ríkisendurskoðandi.



Sigurgeir Bóasson,
endurskoðandi.

Rekstrarreikningur árið 2011

Tekjur	Skýr.	2011	2010
Framlag ríkissjóðs.....	1	14.258.351	14.700.232
Framlag sveitarfélaga.....	2	14.402.456	6.321.629
Önnur framlög.....	3	473.800	0
Tekjur alls		<u>29.134.607</u>	<u>21.021.861</u>
Framlög			
Bundin framlög.....	4	1.374.810	1.453.271
Sérstök framlög.....	5	5.785.083	5.681.109
Jöfnunarframlög.....	6	7.236.295	7.633.175
Jöfnunarframlög til reksturs grunnskóla.....	7	6.722.284	6.214.162
Framlög vegna yfirfærslu á málefnum fatlaðra.....	8	8.420.717	0
Framlög alls		<u>29.539.189</u>	<u>20.981.717</u>
Rekstrarkostnaður			
Laun og launatengd gjöld.....	9	3.093	5.900
Annar rekstrarkostnaður.....	10	63.180	50.876
Rekstrarkostnaður samtals		<u>66.273</u>	<u>56.776</u>
Eignakaup.....	11	0	1.734
Framlög og gjöld alls		<u>29.605.462</u>	<u>21.040.227</u>
Rekstrarhalli.....		(470.855)	(18.366)
Hreinar fjármagnstekjur.....	12	117.102	154.039
Tekjuhalli/afgangur ársins		<u>(353.753)</u>	<u>135.673</u>

Fjárhæðir eru í þúsundum króna.

Efnahagsreikningur 31. desember 2011

Eignir	Skýr.	31.12.2011	31.12.2010
Veltufjármunir:			
Ríkissjóður.....	16	0	238.188
Áfallnar vaxtatekjur.....		121.001	141.828
Aðrar skammtímakröfur.....	13	605.789	48.944
Skammtímakröfur samtals		<u>726.790</u>	<u>428.960</u>
Handbært fé:			
Bankareikningar.....		<u>1.308.255</u>	<u>1.862.189</u>
Eignir alls		<u><u>2.035.045</u></u>	<u><u>2.291.149</u></u>
Utan efnahagsreiknings.....	18		

Fjárhæðir eru í þúsundum króna.

Efnahagsreikningur 31. desember 2011

	Skýr.	31.12.2011	31.12.2010
Skuldir og eigið fé			
Eigið fé			
Höfuðstóll.....	17	291.921	645.674
Skammtímaskuldir:			
Ríkissjóður.....	16	134.321	0
Ógreiddur fjármagnstekjuskattur.....		24.201	25.529
Ógreidd framlög.....	14	638.706	450.950
Aðrar skammtímaskuldir.....	15	945.896	1.168.996
Skammtímaskuldir samtals		1.743.124	1.645.475
Skuldir samtals		1.743.124	1.645.475
Skuldir og eigið fé alls		2.035.045	2.291.149

Fjárhæðir eru í þúsundum króna.

Sjóðstreymi árið 2011

	Skýr.	2011	2010
Rekstrarhreyfingar:			
<i>Veltufé frá rekstri</i>			
Tekjuafgangur/halli samkvæmt rekstrarreikningi.....		<u>(353.753)</u>	<u>135.673</u>
Veltufé frá rekstri		(353.753)	135.673
 <i>Breytingar á rekstartengdum eignum og skuldum:</i>			
Skammtímakröfur (hækkun), lækkun.....		(536.018)	98.468
Skammtímaskuldir (lækkun), hækkun.....		<u>(36.672)</u>	<u>1.008.332</u>
		(572.690)	1.106.800
Handbært fé frá rekstri		(926.443)	1.242.473
 Fjármögnunarhreyfingar:			
<i>Breyting á stöðu við ríkissjóð</i>			
Framlag ríkissjóðs.....		(14.258.351)	(14.700.232)
Greitt úr ríkissjóði.....		<u>14.630.860</u>	<u>14.469.285</u>
		372.509	(230.947)
 Hækkun (lækkun) á handbæru fé.....		(553.934)	1.011.526
Handbært fé í ársbyrjun.....		<u>1.862.189</u>	<u>850.663</u>
Handbært fé í árslok		<u><u>1.308.255</u></u>	<u><u>1.862.189</u></u>

Fjárhæðir eru í þúsundum króna.

Skýringar

Grundvöllur reikningsskila

Ársreikningur Jöfnunarsjóðs sveitarfélaga er gerður með sama hætti og tíðkast hjá A-hluta stofnunum. Varanlegir rekstrarfjármunir eru gjaldfærðir við kaup en ekki færðir til eignar í efnahagsreikningi. Í samræmi við ákvæði laga um fjárreiður ríkisins er ársreikningurinn að öðru leyti gerður samkvæmt lögum um ársreikninga og reglugerð um framsetningu og innihald ársreikninga.

Viðskiptakröfur og aðrar skammtímakröfur

Viðskiptakröfur og aðrar skammtímakröfur eru metnar á kostnaðarverði.

Handbært fé

Til handbærs fjár telst óbundin innstæða á bankareikningi.

Viðskiptaskuldir og aðrar skammtímaskuldir

Viðskiptaskuldir og aðrar skammtímaskuldir eru færðar á kostnaðarverði.

Lífeyrisskuldbindingar

Lífeyrisskuldbindingar vegna starfsmanna stofnunarinnar eru áhvílandi. Í samræmi við reikningsskilareglu A-hluta ríkissjóðs eru lífeyrisskuldbindingar ekki færðar í ársreikningum einstakra A-hluta ríkisstofnana heldur eru þær færðar í einu lagi hjá ríkissjóði.

Bókhald

Fjárskýsla ríkisins sér um bókhaldsskráningu fyrir sjóðinn.

Skattar

Eins og aðrar stofnanir sem ríki og sveitarfélög bera ótakmarkaða ábyrgð á þá er Jöfnunarsjóður sveitarfélaga undanþeginn skattskyldu, sbr. 4. gr. laga nr. 90/2003 um tekjuskatt.

Fjárhæðir eru í þúsundum króna.

Skýringar

Framlag ríkisins

1. Framlag ríkisins til Jöfnunarsjóðs sveitarfélaga er 2,12% af innheimtum skatttekjum ríkissjóðs auk 0,264% af álagningarstofni útsvars síðasta tekjuárs. Til viðbótar voru bein framlög úr ríkissjóði 3.031 m.kr. á fjárlögum 2011.

	2011	2010
Hlutur Jöfnunarsjóðs í innheimtum skatttekjum ríkissjóðs og útsvarsstofni sveitarfélaga	11.227.351	10.717.232
Beint framlag úr ríkissjóði til að bæta rekstrarstöðu sveitarfélaga	800.000	1.000.000
Beint framlag úr ríkissjóði vegna húsaleigubóta	1.608.000	1.572.000
Beint framlag úr ríkissjóði vegna yfirfærslu á málefnum fatlaðra	623.000	0
Beint framlag úr ríkissjóði v/ endurgr. á hækkun tryggingagjalds	0	1.411.000
Samtals	<u>14.258.351</u>	<u>14.700.232</u>

Framlag sveitarfélaga

2. Framlag sveitarfélaga er ákveðin hlutdeild af útsvarsstofni

0,77% af útsvarsstofni des. - nóv. staðgreiðslu	6.736.927	6.193.084
0,77% af álagningarstofni útsvars umfram staðgreiðslu sl. árs	101.612	128.545
0,95% af útsvarsstofni jan-nóv. staðgreiðsla	7.563.917	0
Samtals	<u>14.402.456</u>	<u>6.321.629</u>

Sérstakar tekjur

3. Framlög frá mennta- og menningarmálaráðuneyti v/ tónlistarfræð.....

Framlög úr Fasteignasjóði Jöfnunarsjóðs sveitarfélaga	240.000	0
Samtals	<u>233.800</u>	<u>0</u>
Samtals	<u>473.800</u>	<u>0</u>

Bundin framlög

4. Jöfnunarsjóður sveitarfélaga greiðir bundin framlög til samtaka og stofnana sveitarfélaga. Framlögin eru samkvæmt 6. gr. reglugerðar nr. 960/2010 um Jöfnunarsjóð sveitarfélaga á grundvelli 10. gr. laga nr. 4/1995 um tekjustofna sveitarfélaga.

Samband íslenskra sveitarfélaga	260.799	245.993
Landshlutasamtök	149.162	143.278
Innheimtustofnun sveitarfélaga	912.533	1.010.960
Umsjónarnefnd eftirlauna	4.581	5.401
Húsafriðunarsjóður	47.735	47.639
Samtals	<u>1.374.810</u>	<u>1.453.271</u>

Fjárhæðir eru í þúsundum króna.

Skýringar

Sérstök framlög

5. Til sérstakra framlaga teljast framlög til sveitarfélaga vegna sérstakra aðstæðna í umhverfi eða rekstri þeirra. Hér er um að ræða framlög vegna sameiningar sveitarfélaga, framlög vegna fjárhagserfiðleika, framlög til framkvæmda við vatnsveitur á lögbýlum, framlög til jöfnunar á tekjutapi vegna fasteignaskatts, framlög vegna húsaleigubóta, framlög vegna sérstakra verkefna og framlög til eflingar tónlistarfræðslu. Framlögin eru skv. 7. gr. reglugerðar nr. 960/2010 um Jöfnunarsjóð sveitarfélaga á grundvelli 11. gr. laga nr. 4/1995 um tekjustofna sveitarfélaga. Framlög til eflingar tónlistarfræðslu eru samkvæmt samkomulagi ríkis og sveitarfélaga frá 13/5 2011.

	2011	2010
Sameining sveitarfélaga		
Almenn úthlutun	7.826	49.609
Átak til eflingar sveitarstjórnarstigsins	28.829	299.626
	36.655	349.235
Framlög vegna fjárhagserfiðleika	105.758	187.000
Framlög til framkvæmda við vatnsveitur á lögbýlum	20.397	24.947
Framlög til jöfnunar á tekjutapi v/fasteignaskatts	2.724.746	2.568.660
Framlög vegna húsaleigubóta	2.634.730	2.534.591
Framlög til sérstakra verkefna	22.797	16.676
Framlög til eflingar tónlistarfræðslu	240.000	0
Samtals	5.785.083	5.681.109

Jöfnunarframlög

6. Jöfnunarframlög skiptast í tekjujöfnunarframlög til að jafna tekjur sveitarfélaga miðað við að þau hafi fullnýtt tekjustofna sína og útgjaldajöfnunarframlög til að mæta mismunandi útgjaldþörf sveitarfélaga að teknu tilliti til stærðarhagkvæmni og tekna þeirra. Framlögin eru samkvæmt 12. og 13. gr. reglugerðar nr. 960/2010 um Jöfnunarsjóð sveitarfélaga á grundvelli 12. gr. laga nr. 4/1995 um tekjustofna sveitarfélaga. Til viðbótar er 800 m.kr. aukaframlag skv. fjárlögum og fjáraukalögum 2011 til að bæta rekstrarstöðu sveitarfélaga. Aukaframlaginu var ráðstafað samkvæmt reglum nr. 1118 frá 2011.

Tekjujöfnunarframlög	1.256.200	1.222.175
Útgjaldajöfnunarframlög	5.180.095	4.000.000
Aukaframlag	800.000	1.000.000
Framlag vegna endurgreiðslu á hækkun tryggingagjalds	0	1.411.000
Samtals	7.236.295	7.633.175

Skýringar

Jöfnunarframlög til reksturs grunnskóla

7. Jöfnunarframlög til reksturs grunnskóla samkvæmt reglugerð nr. 351/2002 um jöfnunarframlög Jöfnunarsjóðs sveitarfélaga til reksturs grunnskóla á grundvelli 13. gr. laga nr. 4/1995 um tekjustofna sveitarfélaga með síðari breytingum.

	2011	2010
Almenn framlög	5.003.094	4.593.568
Framlög vegna sérþarfa fatlaðra nemenda	1.512.641	1.411.923
Framlög v/nýbúafræðslu	144.672	149.751
Skólabúðir að Reykjum	35.363	33.330
Önnur framlög	26.514	25.590
Samtals	6.722.284	6.214.162

Framlög vegna yfirfærslu á málefnum fatlaðra

8. Framlög vegna yfirfærslu á málefnum fatlaðra samkvæmt reglugerð nr. 1066/2010 um framlög Jöfnunarsjóðs sveitarfélaga vegna þjónustu við fatlað fólk á grundvelli samkomulags ríkis og sveitarfélaga um tilfærslu þjónustu við fatlaða frá árinu 2010.

Almenn framlög vegna þjónustu við fatlað fólk.....	6.184.029	0
Framlög vegna sjálfseignarstofnana.....	1.547.352	0
Framlög vegna breytingakostnaðar.....	201.000	0
Framlög í Fasteignasjóð Jöfnunarsjóðs sveitarfélaga.....	348.336	0
Framlög vegna NPA.....	51.000	0
Framlög vegna lengdrar viðveru.....	89.000	0
	8.420.717	0

Starfsmannamál

9. Launakostnaður vegna forstöðumanns og fastra starfsmanna sjóðsins er innifalinn í þjónustusamningnum við innanríkisráðuneytið. Laun og launatengd gjöld nefndarmanna í ráðgjafarnefndinni eru færð hér. Launakostnaður lækkar um 2.521 þús.kr. milli ára. Lækkunin skýrist af því að launakostnaður í endurskoðunarnefnd sem færður var til gjalda á árinu 2010 náði til tveggja ára þ.e. áranna 2010 og 2009.

Nefndar- og stjórnarlaun.....	2.381	4.902
Launatengd gjöld.....	655	991
Starfsmannakostnaður.....	57	7
Samtals	3.093	5.900

Fjárhæðir eru í þúsundum króna.

Skýringar

Annar rekstrarkostnaður

10. Annar rekstrarkostnaður samtals hækkar um 12,3 m.kr frá fyrra ári eða um 24,2% . Þar vegur þyngst hækkun á þjónustusamningnum sem hækkar um 11,8 m.kr. Megin skýringin er sú að hlutur Jöfnunarsjóðsins í húsnæði sameinaðs ráðuneytis er mun stærri en áður.

	2011	2010
Bókhaldsþjónusta.....	439	366
Aðkeypt sérfræðiþjónusta.....	2.049	3.914
Funda- og ferðakostnaður.....	5.087	2.672
Skrifstofu- og stjórnunarkostnaður.....	206	425
Þjónustusamningur við innanríkisráðuneytið.....	53.981	42.178
Ýmis kostnaður.....	1.418	1.321
Samtals	<u>63.180</u>	<u>50.876</u>

Eignakaup

11. Kaup á tölvubúnaði, húsgögnum og skrifstofutækjum	0	1.734
Samtals	<u>0</u>	<u>1.734</u>

Hreinar fjármagnstekjur

12. Hreinar fjármagnstekjur greinast þannig:

Vaxtatekjur.....	146.381	187.853
Fjármagnstekjuskattur.....	(29.279)	(33.814)
Samtals	<u>117.102</u>	<u>154.039</u>

Aðrar skammtímakröfur

13. Aðrar skammtímakröfur greinast þannig:

Fasteignasjóður Jöfnunarsjóðsins	233.800	0
Sveitarfélög vegna yfirfærslu málefna fatlaðra	150.000	0
Óuppgerð vegna yfirfærslu málefna fatlaðra	209.508	0
Annað	12.481	0
	<u>605.789</u>	<u>0</u>

Fjárhæðir eru í þúsundum króna.

Skýringar

Ógreidd framlög

	2011	2010
14. Ógreidd framlög greinast þannig:		
Almenn jöfnunarframlög.....	65.817	123.280
Framlög vegna húsaleigubóta.....	173.709	98.395
Framlög vegna fasteignaskatts.....	29.222	44.275
Framlög vegna fjárhagserfiðleika.....	285.000	185.000
Framlög vegna breytingakostnaðar.....	33.958	0
Framlög vegna NPA.....	51.000	0
Samtals	<u>638.706</u>	<u>450.950</u>

Aðrar skammtímaskuldir

15. Aðrar skammtímaskuldir greinast þannig:

Sveitarfélög vegna húsaleigubóta.....	709.208	697.238
Sveitarfélög vegna endurgreiðslu á hækkun tryggingagjalds.....	0	366.000
Ýmsar kuldir.....	236.688	105.758
Samtals	<u>945.896</u>	<u>1.168.996</u>

Staða við ríkissjóð

16. Í árslok 2011 er skuld Jöfnunarsjóðsins við ríkissjóð 134,3 m.kr. Í ársbyrjun var inneign sjóðsins 238,2 m.kr. og hefur staðan við ríkissjóð versnað um 372,5 m.kr.

Ríkissjóður v/lögbundinna framlaga.....	701	201.967
Ríkissjóður v/hlutdeildar í staðgreiðslu útsvars.....	5.927	36.221
Ríkissjóður vegna ofgreiddra lögbundinna framlaga 2010.....	(140.949)	
Samtals	<u>(134.321)</u>	<u>238.188</u>

Eigið fé

17. Yfirlit um breytingu á eigin fé á árinu 2011 greinist þannig:

Höfuðstóll 1/1.....	645.674	510.001
Tekjuafgangur ársins.....	(353.753)	135.673
Höfuðstóll 31/12	<u>291.921</u>	<u>645.674</u>

Fjárhæðir eru í þúsundum króna.

Skýringar

Utan efnahagsreiknings

18. Innheimtustofnun sveitarfélaga

Skv. 4. gr. laga um Innheimtustofnun sveitarfélaga nr. 54/1971, með síðari breytingum, sbr. d-lið 10. gr. laga nr. 4/1995 um tekjustofna sveitarfélaga, skal Jöfnunarsjóður sveitarfélaga greiða Innheimtustofnun sveitarfélaga það sem á vantar til að tekjur hennar nægi til endurgreiðslu til Tryggingastofnunar svo og greiðslu rekstrarkostnaðar hennar. Lagaákvæði um Jöfnunarsjóð sveitarfélaga kveða ekki á um að Innheimtustofnunin endurgreiði Jöfnunarsjóði þessi framlög. Ef þau skilyrði skapast að Innheimtustofnunin innheimti meðlög umfram það sem hún þarf á að halda til að standa skil á til Tryggingastofnunar ríkisins og greiðslu rekstrarkostnaðar þá endurgreiði hún þann hluta til Jöfnunarsjóðs. Uppsöfnuð framlög til Innheimtustofnunar eru því tilgreind hér til að sýna hversu mikið fé er bundið í innheimtakerfi meðlaga og er sama fjárhæð bókfærð sem framlag Jöfnunarsjóðs í ársreikningi Innheimtustofnunar sveitarfélaga.

	2011	2010
Flutt frá fyrra ári	11.499.644	10.642.368
Framlag ársins	912.533	1.010.960
Afskrifaðar kröfur á árinu	(196.390)	(153.684)
Samtals	<u>12.215.787</u>	<u>11.499.644</u>

19. Fimm ára yfirlit í m.kr. á verðlagi hvers árs.

	2011	2010	2009	2008	2007	2006
Rekstur						
Rekstrartekjur.....	29.135	21.022	18.147	18.726	17.807	14.927
Rekstrargjöld.....	(29.606)	(21.040)	(18.646)	(18.978)	(17.989)	(15.383)
Fjármunatekjur.....	117	154	276	372	303	226
Tekjuafgangur ársins	<u>(354)</u>	<u>136</u>	<u>(223)</u>	<u>120</u>	<u>121</u>	<u>(230)</u>
Efnahagur						
Veltufjármunir.....	2.042	2.292	1.148	1.548	1.293	1.207
Eignir alls	<u>2.042</u>	<u>2.292</u>	<u>1.148</u>	<u>1.548</u>	<u>1.293</u>	<u>1.207</u>
Eigið fé.....	292	646	510	733	612	491
Skammtímaskuldir.....	1.750	1.646	638	815	681	716
Eigið fé og skuldir alls	<u>2.042</u>	<u>2.292</u>	<u>1.148</u>	<u>1.548</u>	<u>1.293</u>	<u>1.207</u>

Fjárhæðir eru í þúsundum króna.

JÖFNUNARSJÓÐUR SVEITARFÉLAGA
Yfirlit yfir framlög til sveitarfélaga árið 2011

L.N.	Svfar.	Sveitarfélag	Reklingur nr. 113/2003											Reklingur nr. 351/2002					Regl. 80/2001		Samtals	
			Frámilg vegna sameiningar sveitarfélaga	Frámilg vegna fjárhags-erfðleika sveitarfélaga	Frámilg vegna sérstakra verkefna		Teikningu-umframing	Útgáðufjölm-umframing			Almenn jöfnunarsjóðir rekursgrannsóla mblfr. 2009	Frámilg vegna skulabáða að framlög	Önnur framlög	Frámilg vegna sjúðmálaráðu	Frámilg vegna aðrarra hlutarhluta	Frámilg vegna sérstakra húsaleigubóta	Frámilg vegna jöfnunar til fjárhagsástands	Frámilg vegna atvikaframlaga	Frámilg á grunnskólum og reglun til eftlinga	Frámilg á öðrum tölbátum		
					a - líkur 7 gr.	b - líkur 7 gr.		11. gr.	12. gr.	13. gr.												3. gr.
1	1000	Reykjavíkurborg	118.908	0	9.904.678	0	700.000.000	9.592.405	11.597.110	888.965.233	513.491.442	0	151.735.000	2.285.285.868								
2	1000	Kópavogsbær	30.697	0	280.428.549	82.010.000	13.420.000			130.747.125	22.563.212	0	58.930.721	603.147.357								
2	1100	Seljalandskúpsstaður	4.327	0	17.814.205	19.030.000	1.650.000			11.453.651	0	0	5.676.500	138.955.892								
2	1300	Garðabær	10.895	0	39.425.255	30.330.000	6.820.000			23.158.300	0	0	7.538.500	202.581.404								
2	1400	Hafnarfjarðarkúpsstaður	26.045	0	406.665.917	93.070.000	20.460.000			164.410.007	49.027.851	6.904.788	143.489.317	886.677.342								
2	1603	Sveitarfélagið Áltúnas	2.479	886.050	124.241.289	20.280.000	0			6.801.516	652.304	0	200.000.000	508.092.044								
2	1604	Mosellísbær	8.631	0	112.358.480	221.948.891	39.130.000	4.290.000		29.070.596	3.563.245	0	26.424.969	464.720.147								
2	1606	Kjósathreppur	204	0	2.597.246	0	0	0		0	0	5.171.613	0	7.768.859								
3	2000	Reykjanesbær	13.933	2.601.948.596	163.530.038	79.750.000	17.380.000			146.720.219	6.797.555	208.362.205	111.854.213	1.401.976.081								
3	2300	Grindavíkurbær	2.821	0	126.709.707	55.831.738	2.750.000			17.549.983	4.343.179	52.360.788	0	880.000	274.995.395							
3	2503	Sindisgrösbær	1.677	0	13.913.568	66.743.333	15.820.000	2.640.000		6.995.236	186.503	52.216.092	13.884.963	171.799.694								
3	2504	Sveitarfélagið Garður	1.456	77.718.998	70.207.140	52.764.657	12.370.000	1.760.000		7.240.718	364.051	21.002.454	0	243.428.017								
3	2506	Sveitarfélagið Vogar	1.165	50.606.883	67.368.879	61.138.025	6.780.000	2.310.000		3.750.595	140.828	0	0	206.359.334								
4	3000	Akrameskúpsstaður	6.600	0	165.349.761	89.578.005	42.760.000	5.830.000		36.387.411	11.751.329	71.987.224	0	427.607.231								
4	3506	Skorradalshreppur	57	0	0	4.748.680	0	0		0	0	0	0	6.354.503								
4	3511	Hoafjarðaveit	6.177	0	36.336.950	3.340.000	660.000			1.077.529	0	21.965.849	0	63.380.328								
4	3609	Borgabyggð	3.484	22.124.941	268.537.982	178.341.953	12.430.000	1.870.000		25.156.553	3.014.134	80.858.565	20.876.501	615.557.130								
4	3709	Grundarfjarðarbær	903	0	47.335.004	25.407.220	3.390.000	770.000		3.690.146	0	24.717.300	14.676.756	119.866.427								
4	3710	Helgafellssveit	61	1.365.574	7.181.606	1.540.047	0	0		399.083	0	1.293.358	0	11.779.667								
4	3711	Sykkishölmssveit	1.103	0	53.195.532	27.370.150	5.650.000	770.000		4.233.721	0	30.548.989	11.851.482	136.400.874								
4	3713	Eyjre-og Miklahólshreppur	1.35	0	10.939.079	5.413.281	1.130.000	220.000		4.033.514	0	4.033.514	0	22.163.465								
4	3714	Snaellísbær	1.724	0	109.832.267	62.298.799	9.890.000	3.190.000		5.778.286	0	57.816.319	4.723.203	252.618.873								
4	3811	Dalabyggð	687	33.675.634	83.390.399	47.598.061	1.130.000	110.000		2.216.935	0	27.861.355	429.610	196.411.992								
5	4100	Bolungavíkurkúpsstaður	887	7.469.775	45.597.216	17.740.026	5.590.000	1.100.000		3.442.042	203.580	30.839.688	4.923.808	116.906.135								
5	4200	Ísafjarðarbær	3.816	0	228.501.069	70.916.303	16.830.000	2.530.000		17.366.092	1.216.898	128.902.849	33.933.675	503.505.385								
5	4502	Reykholmarheppur	278	2.461.243	51.482.454	14.121.603	1.130.000	110.000		722.107	0	10.747.084	0	80.774.492								
5	4604	Tálkafjarðarheppur	304	18.368.379	84.300.708	40.694.477	4.520.000	550.000		3.567.257	561.323	12.179.477	8.569.476	73.916.662								
5	4607	Vesturbyggð	194	0	44.947.416	19.341.543	2.260.000	550.000		409.161	0	5.586.860	1.589.706	194.282.920								
5	4803	Stóvikuheppur	89	1.648.000	0	0	0	0		0	0	0	0	84.803.686								
5	4901	Akrshreppur	52	0	1.388.895	2.115.215	0	0		192.675	0	4.954.637	0	11.892.889								
5	502	Kaldanesshreppur	106	1.435.206	11.902.576	7.488.326	0	0		375.366	0	4.962.560	0	26.164.035								
5	4908	Begjrhreppur	100	14.540.837	68.568.929	37.979.746	110.000	0		432.969	0	3.111.800	0	39.822.002								
5	4911	Stremdabyggð	501	5.687.129	15.835.278	14.644.825	0	0		2.495.292	0	20.626.217	294.715	149.025.736								
6	5200	Sveitarfélagið Skagafljórur	4.100	6.309.442	274.126.405	108.336.628	13.380.000	660.000		19.972.081	0	119.613.567	10.761.467	554.988.591								
6	5508	Húmbing vestna	1.120	53.511.465	109.593.888	72.114.775	5.590.000	2.090.000		8.516.263	0	36.562.144	0	323.341.691								
6	5604	Blönduósbær	900	7.849.902	57.777.418	40.025.986	3.390.000	1.100.000		5.883.974	0	3.315.007	2.723.178	152.065.466								
6	5611	Skagabyggð	105	12.491.915	14.394.067	28.415.372	3.390.000	0		3.643.111	0	18.928.009	0	79.654.872								
6	5612	Hinnarnesheppur	419	0	48.721.532	31.091.052	0	0		2.854.146	0	12.713.431	0	42.125.396								
6	5706	Akrarnesheppur	205	18.140.256	19.174.178	27.074.367	0	0		777.748	0	4.512.753	0	96.305.160								
7	6000	Akureyrarkúpsstaður	17.728	492.357	153.008.219	383.780.121	58.453.773	7.810.000		123.890.621	10.247.302	229.557.297	0	926.365.732								
7	6100	Norðurbírg	2.917	0	199.867.869	67.069.218	16.890.000	2.200.000		14.860.690	0	105.511.776	26.359.330	323.341.691								
7	6250	Fjalabyggð	2.037	0	104.573.785	52.346.429	10.170.000	990.000		10.811.060	0	91.489.887	3.252.283	473.653.382								
7	6400	Dalvíkurbyggð	1.958	35.439.699	134.793.573	70.751.356	3.300.000	3.000.000		9.113.200	0	53.973.804	6.665.913	324.807.544								
7	6513	Eyjafjarðarsveit	1.029	66.138.107	81.248.866	75.232.606	4.460.000	220.000		3.003.994	0	15.281.361	2.052.500	247.637.434								
7	6515	Hörgársveit	599	10.515.000	48.394.863	40.225.981	5.590.000	0		1.778.686	0	14.102.484	0	153.887.339								
7	6601	Skjalbrautardarhreppur	398	9.287.329	23.813.553	20.941.373	3.390.000	220.000		1.268.174	0	8.058.211	0	66.979.039								
7	6602	Grytubakkahreppur	334	97.220	27.045.832	26.213.682	3.390.000	990.000		1.839.256	0	8.591.793	0	68.167.783								
7	6607	Stutubakkahreppur	389	0	23.695.480	21.682.977	0	0		2.440.675	0	21.437.852	0	69.256.983								
7	6611	Tjorneshreppur	60	0	1.885.560	0	0	0		404.143	0	1.241.676	0	3.531.378								
7	6612	Pingeyjarsveit	946	4.200.000	90.126.382	72.835.260	1.130.000	220.000		4.394.459	0	37.983.770	0	254.299.605								
7	6706	Langanesbær	505	1.423.940	9.755.643	10.310.052	0	0		654.218	0	3.274.851	0	29.706.555								
7	6709	Langanesbyggð	669	0	50.722.794	46.174.794	3.390.000	1.113.759		1.113.759	0	23.317.956	2.779.365	128.986.668								

Jöfnunarsjóður sveitarfélaga

Yfirlit framlaga vegna fatlaðs fólks árið 2011
Reglugerð nr. 1066/2010

Þjónustusvæði um málefni fatlaðs fólks	Greiðslur áætlaðra almennta framlaga árið 2011		Framlög vegna breyttinga-kostnaðar		Framlög vegna lengdrar viðveru		NPA (óhafið 31. des. 2011)		Fasteigna-sjóður		Samtals
Reykjavíkuborg og Seltjarnarneskaupstaður	3.208.804.481	28.858.364	38.276.627								3.275.889.472
Kópavogsbær	366.860.975	8.614.164	7.009.784								382.484.923
Garðabær og Sveitarfélagið Alftanes	190.905.549	6.758.242	1.844.698								199.508.489
Hafnarfjarðarkaupstaður	628.818.949	9.420.024	4.918.938								643.157.912
Mosfellsbær og Kjósarhreppur	553.281.171	7.197.802	1.909.976								562.388.949
Suðurnes	216.091.778	8.199.023	6.093.025								230.383.826
Vesturland	260.075.432	7.368.742	10.714.757								278.158.932
Vestfirðir	187.455.356	6.098.901	1.136.998								194.691.255
Norðurland vestra	348.883.254	4.417.582	4.950.554								358.251.391
Eyjafjörður	917.155.729	8.129.426	4.884.379								930.169.535
Pingeyjarsýslur	112.839.946	3.074.481	654.395								116.568.822
Austurland	227.187.187	6.880.342	713.456								234.780.985
Sveitarfélagið Hornafjörður	65.738.304	2.610.501	-								68.348.805
Suðurland	698.476.496	19.944.444	4.652.273								723.073.213
Vestmannaeyjabær	82.248.462	2.927.961	1.290.140								86.466.563
	8.064.823.069	130.500.000	89.000.000				51.000.000				8.335.323.069

Annað

Sumardvöl í Reykjadal	10.100.000										10.100.000
Orlofsdvöl að Laugalandi í Holtum	11.900.000										11.900.000
Gistiheimilið Melgerði 7, Kópavogi	4.066.000										4.066.000

Breytingakostnaður

Ýmiss kostnaður samfara yfirf. mál. fatlaðs fólks	36.542.033										36.542.033
Óhafið 31. des. 2011	33.957.968										33.957.968

Fasteignasjóður Jöfnunarsjóðs sveitarfélaga

Framiög											348.336.000
											348.336.000

Gjöld samtals

	8.090.889.069	201.000.001	89.000.000				51.000.000				8.780.225.070
--	----------------------	--------------------	-------------------	--	--	--	-------------------	--	--	--	----------------------

