

# MENNTA- OG MENNINGAR- MÁLARÁÐUNEYTI ÁRSRIT 2013





<b>Inngangur</b>	<b>4</b>
<b>1. Stefnumótun og þróun</b>	<b>5</b>
<b>2. Lög og reglugerðir</b>	<b>14</b>
<b>3. Samskipti við stofnanir, eftirlit og mat</b>	<b>18</b>
<b>4. Ýmis verkefni</b>	<b>28</b>
<b>5. Starfsemi ráðuneytisins o.fl.</b>	<b>38</b>

# Inngangur

Ársrit mennta- og menningarmálaráðuneytisins kemur nú út í þriðja sinn og er ætlað að veita innsýn í þau störf sem unnin voru í ráðuneytinu árið 2013 og mæta óskum um aukin og opnari samskipti stjórnvalda og almennings.

Meðal helstu verkefna má nefna útgáfu og kynningu á aðalnámskrá fyrir greinasvið grunnskóla, sem var lokaáfangi í heildarendurskoðun á aðalnámskrám fyrir leik-, grunn- og framhaldsskóla og sem hófst í kjölfar heildarendurskoðunar laga fyrir þessi skólastig. Þá var lokið við gerð menningarstefnu og gefin út ný stefna Vísinda- og tækniráðs. Einnig er vert að geta mikillar vinnu við undirbúning á svokallaðri hvítbók um umbætur í menntamálum, sem væntanleg er á fyrri hluta árs 2014.

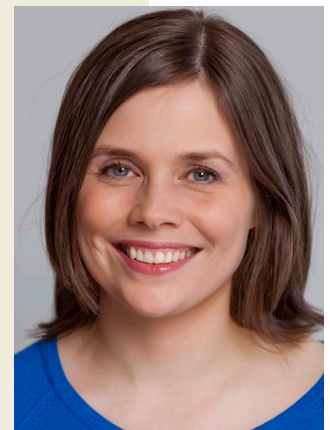
Í grófum dráttum má skipta verkefnum ráðuneyta hér á landi í þrjá flokka: Í fyrsta lagi stefnu- mótun, þ.m.t. undirbúningur lagasetninga, í öðru lagi eftirlit og samskipti við stofnanir, sem undir þau heyra, og í þriðja lagi þjónusta af ýmsu tagi við landsmenn. Stór hluti starfsins í ráðuneytinu er afgreiðsla mála og reglubundin verkefni sem aðeins að litlu leyti er getið í þessu riti. Engu að síður er það ósk mín að ársritið gefi nokkra mynd af því mikla og góða starfi, sem samstilltur og góður hópur starfsmanna ráðuneytisins innir af hendi auk þess að veita upplýsingar um þau fjölmörgu verkefni, sem hafa verið unnin til að efla þau svið sem undir ráðuneytið heyra.

*Ásta Magnúsdóttir, ráðuneytisstjóri*



## **Mennta- og menningarmálaráðherrar og aðstoðarmenn**

Ný ríkisstjórn tók til starfa 23. maí og þá varð Illugi Gunnarsson mennta- og menningarmálaráðherra og Katrín Jakobsdóttir lét af störfum. Á sama tíma hættu störfum í ráðuneytinu Elías Jón Guðjónsson aðstoðarmaður ráðherra og Guðni Tómasson ráðgjafi ráðherra í menningarmálum. Aðstoðarmenn Illuga Gunnarssonar eru Magnús Ragnarsson og Sigríður Hallgrímsdóttir.







# 1. Stefnumótun og þróun

## Aðalnámskrá fyrir greinasvið grunnskóla

Seinni hluti aðalnámskrár grunnskóla fyrir einstök greinasvið var birtur sem rafræn útgáfa á vefsíðu ráðuneytisins og í Stjórnartíðindum auk þess að vera gefin út á prenti og send öllum grunnskólum, skólaskrifstofum, sveitarfélögum og hagsmunaaðilum og kynnt með ýmsum hætti. Seinni hlutanum var bætt aftan við almenna hluta námskrárinnar sem heitir nú: Aðalnámskrá grunnskóla almennur hluti 2011 og greinasvið 2013. Útgáfa aðalnámskrár fyrir greinasvið grunnskóla var lokaáfangi í heildarendurskoðun á aðalnámskrám fyrir leik-, grunn- og framhaldsskóla sem hófst í kjölfar nýrra laga fyrir þessi skólastig. Fjöldmargir komu að gerð námskrárinnar og haft var víðtækt samráð við hagsmunaaðila.

Aðalnámskráin fyrir greinasvið grunnskólans skiptist í 9 kafla. Fyrst er sérstakur kafli um lykilhæfni þvert á öll greinasvið og síðan eru 8 kaflar fyrir námssvið og einstakar námsgreinar grunnskóla, í samræmi við ákvæði laga um grunnskóla. Jöfnum höndum er lögð áhersla á almenna lykilhæfni og sértæka hæfni fyrir viðkomandi grein eða svið. Í köflunum er fjallað um menntagildi og megintilgang, hæfniviðmið, kennsluhætti og námsmat. Birt eru hæfniviðmið við lok 4., 7. og 10. bekkjar og matsviðmið við lok 10. bekkjar í flestum greinasviðum. Á grundvelli hæfniviðmiða velja kennarar og nemendur kennsluaðferðir, námsefni og matsaðferðir og skal gera grein fyrir þeim í skólanámskrá viðkomandi skóla.

## Aðgerðir til að draga úr brotthvarfi í framhaldsskólum

Mennta- og menningarmálaráðuneytið hefur beitt sér fyrir aðgerðum til að draga úr brotthvarfi nemenda úr framhaldsskólum. Samræmd skráning á ástæðum brotthvarfs er hluti af aðgerðunum. Í samráði við skólameistara allra framhaldsskóla var ákveðið að afla upplýsinga um ástæður fyrir brotthvarfi þeirra nemenda sem hættu námi á vorönn 2013 og var þetta í fyrsta sinn sem kallað var kerfisbundið eftir ástæðum brotthvarfs frá nemendum hér á landi. Skráður var aldur og kyn þeirra sem hættu námi auk þess að skráð var ein aðalástæða hjá hverjum nemanda að mati náms- og starfsráðgjafa skólanna.

### Helstu niðurstöður

Samkvæmt upplýsingum frá 28 skólum af 31 hættu 1002 nemendur námi án þess að ljúka prófum í lok vorannar 2013. Af þeim fóru 117 í annan skóla þannig að 885 nemendur töldust vera brotthvarfsnemendur. Álíka margir strákar og stelpur hættu námi. Á framhaldsskólastigi stunduðu 25.460 nemendur nám á haustönn 2012 samkvæmt tölum Hagstofu Íslands og er talið að svipaður fjöldi hafi stundað nám á vorönn 2013.

	Karl	Kona	Alls
Fór að vinna	69	43	112
Flutningar	10	11	21
Fjárhagsaðstæður	17	13	30
ADHD, námsörðugleikar	1	2	3
Lesblinda, námsörðugleikar	2	3	5
Annað, námsörðugleikar	7	13	20
Hafði ekki áhuga á náminu	26	17	43
Nám of erfitt	5	4	9
Samskiptaörðugleikar við starfsfólk skóla	0	1	1
Féll á mætingu	140	111	251
Vísað úr skóla/brot á skólareglum	40	21	61
Veikindi barna	0	2	2
Þungun/erfið meðganga	0	7	7
Fór í annan skóla	46	71	117
Líkamleg veikindi	24	39	63
Persónulegar ástæður	22	32	54
Náði ekki að mynda tengsl/vanlíðan í skóla	3	4	7
Neysla/meðferð	9	4	13
Þunglyndi, andleg veikindi	20	25	45
Kvíði, andleg veikindi	12	17	29
Félagsfærni, andleg veikindi	1	3	4
Annað, andleg veikindi	12	16	28
Annað	41	36	77
<b>Alls</b>	<b>507</b>	<b>495</b>	<b>1002</b>

Sá hópur, sem hætti eða var vísað úr skóla var vegna slakrar mætingar, er lang stærstur eða 251 og þar af voru 183 nemendur í einungis þremur skólum. Rétt er að hafa í huga að reglur um skóla-sókn geta verið misjafnar eftir skólum og skólarnir taka við misjöfnum hópi nemenda. Þó er ljóst, samkvæmt niðurstöðum skráninga, að greina þarf betur hvað liggur að baki slakri mætingu svo hægt sé að minnka brotthvarf hjá þessum hópi.



## Aðgerðaráætlun um framkvæmd íþróttastefnu

Aðgerðaráætlun um framkvæmd íþróttastefnu var samþykkt af mennta- og menningarmálaráðherra. Hún er byggð á stefnu og markmiðum á sviði íþróttamála frá árinu 2011. Í aðgerðaráætluninni eru nánari útfærslur á leiðum að markmiðum, tilgreind verkefni eða úrræði, hver hafi þau með höndum, hverjir eru helstu samstarfsaðilar og loks eru sett tímamörk á framkvæmd verkefna. Stefnumótunin og aðgerðaráætlunin gilda til ársins 2015.

## Skák eflir skóla

Nefnd, sem skipuð var til að kanna áhrif skákkennslu á námsárangur og félagslega færni nemenda í grunnskólum, skilaði af sér skýrslu vorið 2013. Nefndin komst m.a. að þeirri niðurstöðu að sannfærandi rök væru fyrir því að taka upp skákkennslu í skólum á skólatíma. Niðurstaðan byggðist á erlendum rannsóknnum á áhrifum skákiðkunar á nemendur og skólustarf, og miklum áhuga skólustjóra á aukinni skákkennslu. Nefndin lagði til að ráðuneytið kæmi á þriggja ára tilraunaverkefni í völdum grunnskólum þar sem áhersla yrði lögð á að hefja skákkennslu þegar í upphafi skólagöngu barna.

Nefndin útbjó yfirlit yfir stöðu skákkennslu í grunnskólum á Íslandi, aflaði gagna og vitnisburða og rýndi í alþjóðlegar rannsóknir á áhrifum skákiðkunar í skólum. Hún lét einnig kanna meðal skólustjóra allra grunnskóla landsins stöðu skákiðkunar í skólustarfi og áhuga á aukinni skákkennslu. Þá var kennsluefni á íslensku í skák metið og þörf fyrir frekara námsefni greind.

## Frekari aðgerðir gegn brotthvarfi

### Ástæður nemenda fyrir brotthvarfi

Ráðuneytið mun áfram kalla kerfisbundið eftir ástæðum brotthvarfs til að bæta þekkingu á þessu sviði. Vitneskja um ástæður nemenda er talin geta auðveldað skólum að takast á við og minnka brotthvarf, sem víða er mikið í framhaldsskólum hér á landi. Samkvæmt gögnum OECD, frá árinu 2011, lýkur innan við helmingur nemenda (um 45%), sem innritast í framhaldsskóla hér á landi í fyrsta sinn, einhverri prófgráðu á fjórum árum eða skemur. Sambærilegt brautskráningahlutfall í Noregi er 57% eftir venjulegan námstíma í framhaldsskóla og 61% í Danmörku.

### Skimunarpróf

Í þremur framhaldsskólum var leitað að nemendum í brotthvarfshættu með sérstöku skimunarprófi, sem Kristjana Stella Blöndal lektor við Háskóla Íslands hannaði. Það var lagt fyrir nýnema úr grunnskólum sem innrituðust í skólana haustið 2012. Þeir nemendur, sem taldir voru í mestri brotthvarfshættu, voru boðaðir í viðtal til náms- og starfsráðgjafa skólanna þar sem unnið var á persónulegum grundvelli með hverjum og einum. Fulltrúar skólanna lýstu yfir ánægju sinni með verkefnið og töldu að skimun af þessu tagi væri fyrirbyggjandi og gæti minnkað líkur á brotthvarfi. Skimunarprófið var síðan lagt fyrir nýnema, fædda árið 1997, í 17 framhaldsskólum haustið 2013 og er áætlað er að niðurstöður og mat á verkefninu verði kynnt fyrir framhaldsskólunum vorið 2014.

**Nánari er fjallað um málið í skýrslunni *Brotthvarf úr framhaldsskólum á vef ráðuneytisins.***

## Ný stefna Vísinda- og tækniráðs 2013 – 2016

Vísinda- og tækniráð samþykkti á fundi 27. nóvember 2013 nýja stefnu stjórnvalda í vísinda- og tæknimálum, sem tekur til áraanna 2013 til 2016. Í inngangi er kjarni stefnunnar skilgreindur með þessum hætti: „Mannauður er dýrmætasta auðlind sérhverrar þjóðar og eftir erfiðan niðurskurð undanfarinna ára verður það forgangsverkefni að skapa hér þannig aðstæður að ungt, vel menntað fólk kjósi að hasla sér völl hér á landi og reisa með því stóðir undir þekkingarsamfélag framtíðarinnar. Forsendan fyrir þessari þróun er traust menntakerfi og samkeppnishæfur vinnumarkaður sem getur tekist á við síbreytilegar þarfir atvinnu- og þjóðlífs. Til þess að svo megi verða þarf Ísland að leggja áherslu á alþjóðlega samkeppnishæfni og sveigjanlegt umhverfi rannsókna og nýsköpunar“.

### Í STEFNUNNI ERU FJÖGUR MEGINMARKMIÐ:

#### ***I. Mannauður og nýliðun***

Efla nýliðun í rannsókna- og nýsköpunargeiranum m.a. með eflingu doktorsnáms, eflingu raunvísinda og tæknigreina, styttingu námstíma að háskólanámi og auknu samstarfi fyrirtækja, rannsóknastofnana og menntakerfis.

#### ***II. Samstarf og skilvirkni***

Auka samstarf háskóla, rannsóknastofnana og fyrirtækja með aukinn afrakstur og skilvirkni að leiðarljósi.

#### ***III. Sókn og verðmætasköpun***

Auka fjárveitingar og fjárfestingu í rannsóknum og nýsköpun, bæði í opinbera geiranum og einkageiranum.

#### ***IV. Afrakstur og eftirfylgni***

Meta gæði og afrakstur vísinda- og nýsköpunarstarfs og stuðla að stöðugum umbótum.

### Vísinda- og tækniráð

Vísinda- og tækniráð hefur það hlutverk að efla vísindarannsóknir, vísindamenntun og tæknipróun í landinu í því skyni að treysta stóðir íslenskrar menningar og auka samkeppnishæfni atvinnulífsins. Vísinda- og tækniráð starfar skv. lögum nr. 2/2003.

Forsætisráðherra er formaður ráðsins, en þar sitja einnig fjármálaráðherra, atvinnuvega- og nýsköpunaráðherra og mennta- og menningarmálaráðherra. Þá eru 16 fulltrúar tilnefndir í ráðið af ráðuneytum, háskólum og aðilum vinnumarkaðarins, auk þess sem forsætisráðherra getur kveðið allt að fjóra ráðherra til setu í ráðinu. [Upplýsingar um fulltrúa í Vísinda- og tækniráði eru á vef ráðsins.](#)

Ráðið markar stefnu stjórnvalda í vísinda- og tæknimálum til þriggja ára í senn. Umfjöllun ráðsins á hvoru sviði um sig er undirbúin af starfsnefndum ráðsins, vísindanefnd og tækninefnd. Vísinda- og tækniráð fundar fjórum sinnum á ári.



Stefna Vísinda- og tækniráðs 2013 – 2016.



## Menningarstefna

Alþingi samþykkti þingsályktun um menningarstefnu og var það í fyrsta skipti að slík stefna var samþykkt. Stefnan snýr að málefnum lista og menningararfs og aðkomu ríkisins að þeim málaflokkum. Fjórir meginþættir eru lagðir til grundvallar: Í fyrsta lagi sköpun og þátttaka í menningarlífinu. Í öðru lagi áhersla á gott aðgengi að listum og menningararfi. Í þriðja lagi er undirstrikað mikilvægi samvinnu stjórnvalda við þá fjölmörgu aðila sem starfa á sviði menningar og loks er bent mikilvægi þátttöku barna og ungmenna í menningarlífinu.

Í stefnunni eru sett fram leiðarljós stjórnvalda, sextán talsins, og í sex köflum er fjallað um helstu markmið.



### Kaflarnir heita:

- Menningarþátttaka
- Lifandi menningarstofnanir
- Samvinna í menningarmálum
- Ísland í alþjóðasamhengi
- Starfsumhverfi í menningarmálum
- Stafræn menning

Undirbúningur að mótun stefnunnar átti sér langan aðdraganda. Árið 2010 efndi ráðuneytið til ráðstefnunnar Menningarlandið þar sem fjölmargir ræddu mótun menningarstefnu. Drög að þingsályktunartillögu voru síðan kynnt á vef ráðuneytisins sumarið 2012 og einnig leitaði allsherjar- og menntamálanefnd Alþingis viðbragða við [ályktuninni](#), sem var svo samþykkt í mars 2013.

## Menningarlandið 2013

Mennta- og menningarmálaráðuneyti, atvinnuvega- og nýsköpunarráðuneyti, Samband íslenskra sveitarfélaga og Menningarráð Suðurlands í samstarfi við önnur menningarráð landsbyggðarinnar efndu til ráðstefnunnar Menningarlandið 2013 – framkvæmd og framtíð menningarsamninga, sem haldin var á Kirkjubæjarklaustri.

Menningarsamningarnir voru gerðir við landshlutasamtök sveitarfélaga og fjalla um fjárhagslegan stuðning ríkissjóðs við menningarstarf og menningarferðaþjónustu gegn mótframlagi sveitarfélaga og einkaaðila í héraði.



Megintilgangur ráðstefnunnar var að ræða reynsluna af framkvæmd menningarsamninganna og framtíð þeirra. Að auki var rætt um samstarf ríkis og sveitarfélaga við menningarráðin, sem stofnuð voru í kjölfar samninganna og almennt um hvernig samstarfi ríkis og sveitarfélaga á þessu sviði yrði best fyrir komið. Yfir eitt hundrað manns sóttu ráðstefnuna. Upptökur af erindum og ræðum eru á [vef Sambands íslenskra sveitarfélaga](#).

## Fundir um menntun innflytjenda

Haustið 2012 var haldið svokallað „Hringþing“, með rúmlega 200 þátttakendum, þar sem fjallað var um stöðu og framtíð menntamála innflytjenda á öllum skólastigum og í fullorðinsfræðslu. Þingið þótti takast mjög vel og því var ákveðið að halda umræðunni áfram og halda fjóra morgunverðarfundum vorið 2013 um eftirfarandi málefni:

1. Öflug náms- og starfsfræðsla, brú milli grunn- og framhaldsskóla og leiðir til að tryggja aðgengi innflytjenda að fjölbreyttu framhaldsskólanámi og vinna gegn brotthvarfi.
2. Virkt tvítyngi - íslenskukennsla fyrir nemendur með íslensku sem annað mál og móðurmálskennsla nemenda af erlendum uppruna.
3. Góð menntun er gulls ígildi - innflytjendur með takmarkaða formlega menntun.
4. Þjónusta sérfræðinga við nemendur með íslensku sem annað tungumál.

Helstu niðurstöður fundanna voru að mikilvægt er að auka samvinnu á öllum skólastigum við að þróa kennsluhætti, útfæra og aðlagða námsgögn, og brúa bil á milli skólastiga með góðri náms- og starfsráðgjöf. Þá var talið mikilvægt að samhæfa betur þjónustu menntakerfisins við innflytjendur og að gera aðgerðaáætlun um uppbyggingu á heildstæðri menntun og þjónustu við sívaxandi hóp innflytjenda á öllum skólastigum. Fundirnir voru haldnir 6. apríl, 3. maí, 21. maí og 13. júní og efni frá þeim er á [vef Sambands íslenskra sveitarfélaga](#).



### GERT: Grunnmenntun eflid í raunvísindum og tækni

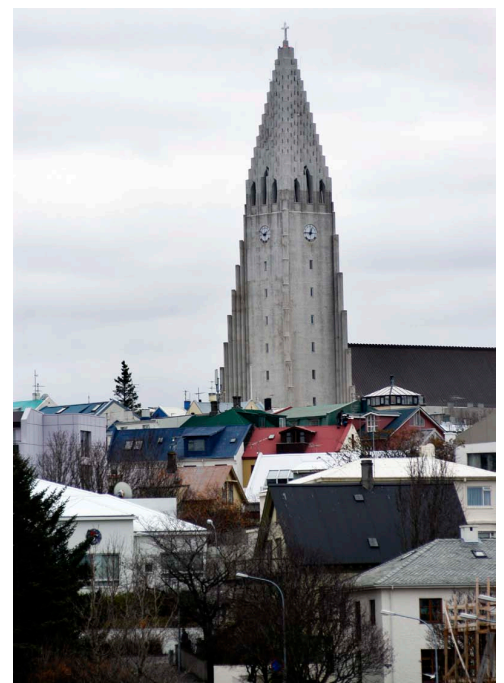
Árið 2012 var stofnaður samstarfshópur ráðuneytisins, Samtaka iðnaðarins og Sambands íslenskra sveitarfélaga um aðgerðir til að auka áhuga 10-15 ára nemenda á raunvísindum og tækni. Verkefnið kallast Grunnmenntun eflid í raunvísindum og tækni, skammstafað GERT. Gerð var aðgerðaáætlun sem m.a. byggðist á úttekkt á stöðu raunvísinda- og tæknimenntunar m.t.t. frammistöðu nemenda, viðhorfs og mats kennara og forspár um þörf fyrir raunvísinda- og tæknimenntað fólk. Á árinu 2013 var ráðinn verkefnisstjóri og öllum grunnskólum boðin þátttaka í verkefninu. Niðurstaðan var að 16 skólar taka þátt í því og hefur þeim verið skipt á 7 svæði. Unnið hefur verið að því að koma á tengslum milli grunnskólanna og vinnustaðanna, m.a. að fulltrúar vinnustaða heimsæki skóla, nemendur heimsæki fyrirtæki og vinnustaði og einnig að nemendur fái starfskynningu í fyrirtækjum, t.d. sem hluti af valgreinum. Á heimasíðu verkefnisins [gert.menntamidja.is](http://gert.menntamidja.is) eru margvíslegar upplýsingar fyrir skóla, fyrirtæki, stofnanir og fleiri.

## Meginviðmið um samskipti skóla og trúfélaga á öllum skólastigum

Fulltrúar Biskupsstofu, Heimilis og skóla, Kennarasambands Íslands, Sambands íslenskra sveitarfélaga, Siðmenntar og mennta- og menningarráðuneytis skipuðu starfshóp sem mótaði tillögur um samskipti skóla og trúfélaga á öllum skólastigum. Tillögurnar voru lagðar fyrir mennta- og menningarmálaráðherra sem féllst á þær og gaf á grunni þeirra út eftirfarandi meginviðmið:

1. a. Leggja ber áherslu á mikilvægi vandaðrar trúarbragðafræðslu í fjölmenningsamfélagi. Þættir í slíkri fræðslu geta verið vettvangsheimsóknir til trúfélaga og að fulltrúum þeirra sé boðið í kennslustund til að fræða um trú sína og trúfélag.
- b. Mikilvægt er að fræðsla þessi og heimsóknir sé gerð á vegum skólans og í þeim tilgangi að fræða nemendur um tiltekin trúarbrögð, inntak þeirra, helgidóma og siði en feli ekki í sér innrætingu tiltekinna trúarskoðana eða tilbeiðslu.
- c. Vettvangsheimsóknir til trúfélaga og heimsóknir fulltrúa þeirra í skóla skulu taka mið af ofangreindu og vera innan ramma aðalnámskrár leik-, grunn- og framhaldsskóla.
2. a. Heimsóknir í kirkjur í tengslum við stórhátíðir kristinnar telst hluti af fræðslu um trúarhátíðir og menningarlega arfleifð þjóðarinnar.
- b. Gæta þarf þess að foreldrar og skólaráð séu upplýstir tímanlega um náms- tilhögun, námsefni og vettvangsferðir. Sama gildir um leik- og framhaldsskóla þar sem það á við.
3. a. Eftir fremsta megni skal forðast að nemendur og foreldrar séu settir í þá að stöðu að þurfa að gera grein fyrir lífsskoðunum sínum.
- b. Um almenna kynningu eða auglýsinga á starf semi trúfélaga í skólum skulu gilda sömu reglur og um kynningu annarra félagasamtaka.

Þegar viðmiðin voru gefin út ítrekaði mennta- og menningarmálaráðuneytið að leik- og grunnskólar eru á forræði sveitarfélaga og þau bera ábyrgð á samstarfi skóla við aðila utan hans. Mælst var til þess að sveitarfélög settu sér reglur um samskipti trúfélaga og skóla. Einnig var bent á að þar sem sjálfsræðisaldur er bundinn við 18 ára ber framhaldsskólum að taka tillit til þessara viðmiða þar til nemendur hafa náð þeim aldri.





# Hæfniramma um íslenskt menntakerfi

Gerður hefur verið **hæfniramma** fyrir íslenskt menntakerfi sem er tengdur við evrópskan hæfniramma (European Qualifications Framework, **EQF**).

Í lögum um háskóla, framhaldsskóla og framhaldsfræðslu eru ákvæði um námslok innan formlega menntakerfisins og að námskrár framhaldsfræðslu séu tengdar við hæfniprep, sem eru skilgreind með hliðsjón af þeirri hæfni sem nemandi á að búa yfir við lok hvers þreps. Hæfniprepum er lýst í aðalnámskrá framhaldsskóla og í **Viðmiðum um æðri menntun og prófgráður**, en bæði hafa reglugerðarígildi. Hæfniprepum er ætlað að tryggja stígandi í námi og vera leiðbeinandi fyrir skóla og aðra innan fræðslukerfisins við gerð námslýsinga, námsbrauta og námskráa. Þau eru einnig upplýsandi fyrir hagsmunaaðila, s.s. nemendur, skóla og atvinnulíf um þá hæfni sem búast má við hjá nemendum að námi loknu og geta falið í sér hvatningu til frekari náms.

## Tenging námsloka við hæfniprep og hæfnilýsing við námslok er leiðbeinandi fyrir:

- Nemanda, svo hann viti hvaða hæfni gert er ráð fyrir að hann búi yfir við námslok og hvernig sú hæfni krafa er í samburði við önnur námstilboð.
- Fræðsluaðila, við skipulag náms og hvaða kröfur er eðlilegt að gera til nemenda.
- Atvinnulíf, svo skýrt sé hvaða kröfur, t.d. um sjálfstæði og vinnubrögð, er hægt að gera til einstaklings að loknu námi.

Þrjátíu Evrópulönd, þ.m.t. Ísland, vinna að því að tengja sín hæfniprep við evrópska hæfnirammann. Lagt er upp með að hver hæfniramma endurspegli menntakerfi hvers lands. Íslenski hæfniramminn telur 7 þrep en sá evrópski 8. Á Íslandi er grunnskólinn lengri en í flestum öðrum löndum og því er fyrsta íslenska hæfniprepið skilgreint sem tvö lægstu hæfniprepin í evrópska ramma. Gert er ráð fyrir að þegar prófskírteini eru þýdd yfir á erlend tungumál verði gefið upp EQF- þrep lokaprófs sem gerir tengingu við hæfniprep evrópska rammans skýra.

Íslensk hæfniprep	EINSTAKLINGUR SEM ÖÐLAST HEFUR HÆFNI Á VIÐKOMANDI HÆFNIÞREPI	DÆMI UM NÁMSLOK OG PRÓFGRÁÐUR	Evrópsk hæfniprep	
7	<ul style="list-style-type: none"> <li>Hefur yfirgripsmikla þekkingu á rannsóknum og nýjungum innan fræðasviðs.</li> <li>Getur á skapandi hátt skipulagt, þróað, framkvæmt og leitt rannsóknir af öryggi með frumkvæði að sköpun og þróun nýrrar þekkingar að leiðarljósi.</li> <li>getur leitt fræðileg samskipti á ábyrgan og gagnrýnin hátt</li> </ul>	Doktorspróf	8	
6	<ul style="list-style-type: none"> <li>Hefur yfirgripsmikla þekkingu á fræðigrein og/eða sérsviði starfsgreinar.</li> <li>Getur skipulagt á skapandi hátt flókið verkferli og/eða rannsóknir og beitt viðeigandi aðferðum og tækni af fagmennsku.</li> <li>Getur miðlað á ska pandi og gagnrýnin hátt fræðigrein og/eða starfsgrein, getur leiðbeint og stjórnað verkefnum og borið siðferðislegri ábyrgð á hagnýtingu þekkingar sinnar og leikni.</li> </ul>	Masterspróf Diplómapróf á meistarastigi	7	
6	<ul style="list-style-type: none"> <li>Hefur þekkingu á fræðigrein og/eða sérsviði starfsgreinar.</li> <li>Getur skipulagt flókið verkferli og/eða rannsóknarverkefni og beitt viðeigandi aðferðum og tækni á ábyrgan hátt.</li> <li>Getur miðlað á skapandi og gagnrýnin hátt fræðigrein og/eða starfsgrein ábyrgð á hagnýtingu þekkingar sinnar og leikni.</li> </ul>	Bakkalárróf	6	
4	<ul style="list-style-type: none"> <li>Hefur sérhæfða þekkingu sem nýttist í starfi, við starfsþróun, leiðsögn, stjórnun, og/eða til undirbúnings frekara námi.</li> <li>Getur skipulagt vinnuferli, beitt viðeigandi tækni og þróað starfsaðferðir á ábyrgan hátt.</li> <li>Byr yfir hæfni til að vera virkur og ábyrgur innan starfsvettvangs, getur leiðbeint og stjórnað öðrum í verkefnum og tekið ábyrgð á þróun í starfi og námi.</li> </ul>	Diplóma á háskólastigi	Viðbótarnám við framhaldsskóla <sup>a)</sup>	5
3	<ul style="list-style-type: none"> <li>Hefur sérhæfða þekkingu sem nýttist í starfi og/eða til undirbúnings frekara námi.</li> <li>Getur forgangsraað og skipulagt eigin störf í krefjandi aðstæðum og sýnt fagmennsku í starfi.</li> <li>Getur miðlað þekkingu sinni og leikni, rökstutt og iðgrundað þær aðferðir sem hann nýtir auk þess að búa yfir ábyrgð gagnvart starfsumhverfi og hæfni til að leiðbeina öðrum.</li> </ul>	Frumgreinanám	Stúdentspróf. Próf til starfsréttinda <sup>b)</sup> Önnur lokapróf <sup>c)</sup>	4
2	<ul style="list-style-type: none"> <li>Hefur grunnþekkingu sem nýttist á starfsvettvangi.</li> <li>Getur leyst fagleg viðfangsefni, beitt viðeigandi tækni og borið ábyrgð á afmörkuðum starfsþáttum.</li> <li>Getur miðlað upplýsingum um grunnatriði fags og verkefni á starfsvettvangi auk þess að geta útskýrt og rökstutt eigið verkferli.</li> </ul>	Framhaldsskólapróf Próf til starfsréttinda <sup>d)</sup> Önnur lokapróf <sup>e)</sup>		3
1	<ul style="list-style-type: none"> <li>Hefur grunnþekkingu sem nýttist til undirbúnings fyrir frekara nám og geti sýnt frumkvæði og sjálfstæði í vinnu undir leiðsögn.</li> <li>Getur leyst viðfangsefni með því að vinna úr einföldum upplýsingum að úrlausnum.</li> <li>Getur átt jafnvæð og uppbyggileg samskipti, fært rök fyrir máli sínu, virt skoðanir annarra og venð virkur og ábyrgur borgari í samfélaginu.</li> </ul>	Framhaldsskólapróf Önnur lokapróf <sup>f)</sup>	Grunnskólapróf	1 - 2

## Efling nýsköpunar- og frumkvöðlamenntar á framhaldsskólastigi

Efling nýsköpunar- og frumkvöðlamenntar á framhaldsskólastigi er samstarfsverkefni mennta- og menningarmálaráðuneytis, atvinnuvega- og nýsköpunarráðuneytis og Nýsköpunarmiðstöðvar Íslands (NMÍ). Aðrir samstarfsaðilar eru Menntavísindasvið Háskóla Íslands, Félag íslenskra framhaldsskóla og Félag íslenskra kennara í nýsköpunar- og frumkvöðlamennt.

Verkefnið nær til menntunar á sviði nýsköpunar- og frumkvöðlamenntar í framhaldsskólum. Sérstaklega er horft til tækifæra til breytinga í tengslum við innleiðingu nýrra aðalnámskráa leik-, grunn- og framhaldsskóla með tengingu inn í háskólaumhverfið, kennaramenntunina og fullorðinsfræðsluna og þeirra möguleika, sem felast í skilgreiningu á hugtakinu „ævinám“ (Lifelong learning).

### Öllum verkefnum í fyrsta áfanga (undirbúningsáfanga) er lokið:

- Greining á stöðu nýsköpunar- og frumkvöðlamenntar á framhaldsskólastigi og mat á þörf skóla og vinnu markaðar fyrir menntað fólk á því sviði.
- Greining á stefnu þeirra landa sem fremst standa í frumkvöðla- og nýsköpunarmennt, uppbyggingu og framkvæmd náms á þessu sviði og ráðleggingum alþjóðastofnana (s.s. OECD) hvað þetta varðar.
- Tímasett aðgerðaáætlun með skilgreindum verkefnum, sem miða að því að auka áhuga, árangur og náms tækifæri framhaldsskólanema á námi, sem undirbyggir nýsköpunar- og frumkvöðlamennt. Aðgerða áætlunin stuðlar þannig að því að brúa bilið milli núverandi stöðu og framtíðarþarfa nemenda og vinnumarkaðar. Aðgerðaáætlunin er þannig upp byggð að hægt sé að meta árangur einstakra verkefna og tryggja þannig markvissa eftirfylgni.
- Tilraunanámskeið var haldið í nýsköpunar- og frumkvöðlamennt fyrir tilraunahóp starfandi kennara við Borgarholtsskóla og Fjölbrautaskólann við Ármúla.

**Greiningarskýrslurnar eru á vef  
Nýsköpunarmiðstöðvar Íslands.**



# 2. Lög og reglugerðir

## Lagafrumvörp, lög og reglugerðir

Flest lagafrumvörp sem mennta- og menningarmálaráðherra leggur fram á Alþingi eru undirbúin í ráðuneytinu. Á 141. löggjafarþingi (2012-2013) lagði mennta- og menningarmálaráðherra fram 13 lagafrumvörp á Alþingi. Þar af urðu fjögur frumvörp að lögum á vorþingi 2013 og þau veigamestu voru ný lög um Ríkisútvarpið og breytingar á fjölmiðlalögum, sem fólu í sér viðbætur sem snertu eignarhald á fjölmiðlum og fleira. Að auki voru lögð fram á Alþingi frumvörp til laga um örnefni, Lánasjóð íslenskra námsmanna, opinber skjalasöfn og breytingar á lögum um framhaldsskóla sem ekki hlutu afgreiðslu. Á sumarþingi 2013 (142. löggjafarþingi) samþykkti Alþingi frumvarp mennta- og menningarmálaráðherra um breytingu á fyrirkomulagi við tilnefningu í stjórn Ríkisútvarpsins. Mennta- og menningarmálaráðherra lagði fram á haustþingi 2013 (143. löggjafarþingi) frumvarp til laga um opinber skjalasöfn en það var ekki tekið til meðferðar. Ráðuneytið gaf út fjórar reglugerðir, og fjórar reglur auk fjölda annarra stjórnvaldstilkynninga í formi auglýsinga.

### Sýnishorn úr lögum

Úr lögum nr. 54/2013 um breytingu á fjölmiðlalögum nr. 38/2011

18. gr. a

#### EFTIRLIT MEÐ FJÖLRÆÐI OG FJÖLBREYTNÍ Í FJÖLMIÐLUN.

Samkeppniseftirlitið getur gripið til aðgerða gegn aðstæðum sem koma í veg fyrir, takmarka eða hafa skæðleg áhrif á fjölræði og/eða fjölbreytni í fjölmiðlun almennings til tjóns. Með aðstæðum er m.a. átt við atriði sem tengjast eiginleikum viðkomandi markaðar, þ.m.t. uppbyggingu fyrirtækja sem á honum starfa. Aðgerðir Samkeppniseftirlitsins geta falist í úrræðum til breytinga á skipulagi ef sýnt þykir að ekki séu fyrir hendi önnur og jafnárangursrík úrræði sem eru minna íþyngjandi fyrir aðila. Samkeppniseftirlitið skal afla umsagnar fjölmiðlanefndar áður en það grípur til aðgerða á grundvelli þessa ákvæðis.

Fjölmiðlanefnd getur beint tilmælum til Samkeppniseftirlitsins um að grípa til aðgerða skv. 1. mgr. Berist Samkeppniseftirlitinu tilmæli frá fjölmiðlanefnd þar að lútandi ber því að taka málið til rannsóknar og efnislegar umfjöllunar.

Úr lögum nr. 23/2013 um Ríkisútvarpið

3. gr.

#### FJÖLMIÐLAPJÓNUSTA Í ALMANNAPÁGU.

Um fjölmiðlajónustu Ríkisútvarpsins í almannapágu gildir eftirfarandi:

1. Fjölmiðlajónusta Ríkisútvarpsins í almannapágu hefur það markmið að mæta lýðræðislegum, menningarlegum og samfélagslegum þörfum í íslensku samfélagi með miðlun texta, hljóðs og mynda.
2. Íkisútvarpið skal framleiða og miðla vönduðu og fjölbreyttu efni með mismunandi tæknilegum aðferðum til allra landsmanna óháð búsetu. Ríkisútvarpið skal gera ráðstafanir til að hægt sé að flytja fréttir og framleiða efni utan höfuðborgarsvæðisins með fastri starfsemi á völdum svæðum.
3. Fjölmiðlaefnið skal hið minnsta vera fréttir og fréttaskýringar, fræðsluþættir, íþróttabættir, afþreying af ýmsum toga, lista- og menningarþættir og sérstakt efni fyrir börn og ungmenni...

Ríkisútvarpið skal sinna lýðræðislegu hlutverki sínu m.a. með því að:

1. Hafa í heiðri lýðræðislegar grundvallarreglur, þ.m.t. um mannréttindi og frelsi til orðs og skoðana.
2. Veita víðtæka, áreiðanlega, almenna og hlutlæga frétt- og fréttaskýringarþjónustu um innlend og erlend málefni líðandi stundar.
3. Vera vettvangur fyrir mismunandi skoðanir á málum sem efst eru á baugi hverju sinni og almenning varða...



## Ríkisútvarpið skal sinna menningarlegu hlutverki sínu m.a. með því að:

1. Leggja rækt við íslenska tungu.
2. Kynna sögu þjóðarinnar, menningararfleifð og náttúru.
3. Þjóða fjölbreytt og vandað menningarefni og fjalla um ólík svið menningar, lista og íþróttá á Íslandi og erlendis, auk þess að vera vettvangur umræðna og skoðanaskipta um íslenska menningu og samfélag...

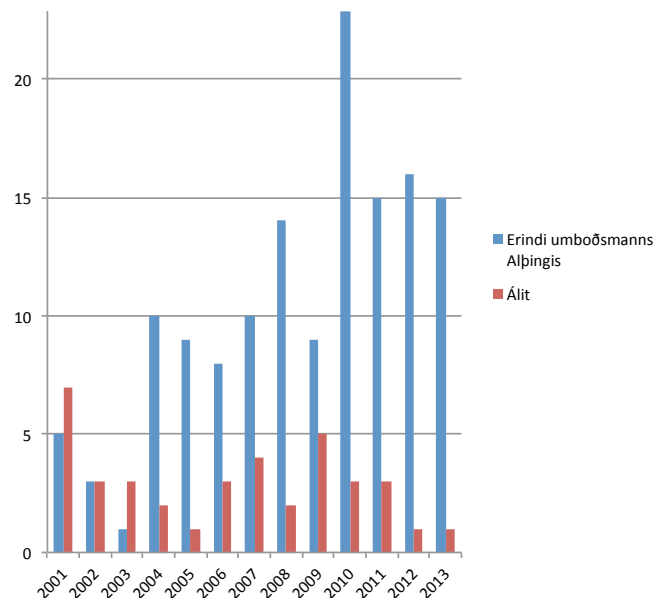
## Í starfsháttum sínum skal Ríkisútvarpið:

1. Vera til fyrirmyndar um gæði og fagleg vinnubrögð.
2. Ábyrgjast að sanngirni og hlutlægni sé gætt í frásögn, túlkun og dagskrárgerð, leitað sé upplýsinga frá báðum eða öllum aðilum og sjónarmið þeirra kynnt sem jafnast.
3. Sannreyna að heimildir séu réttar og að sanngirni sé gætt í framsetningu og efnistöku...

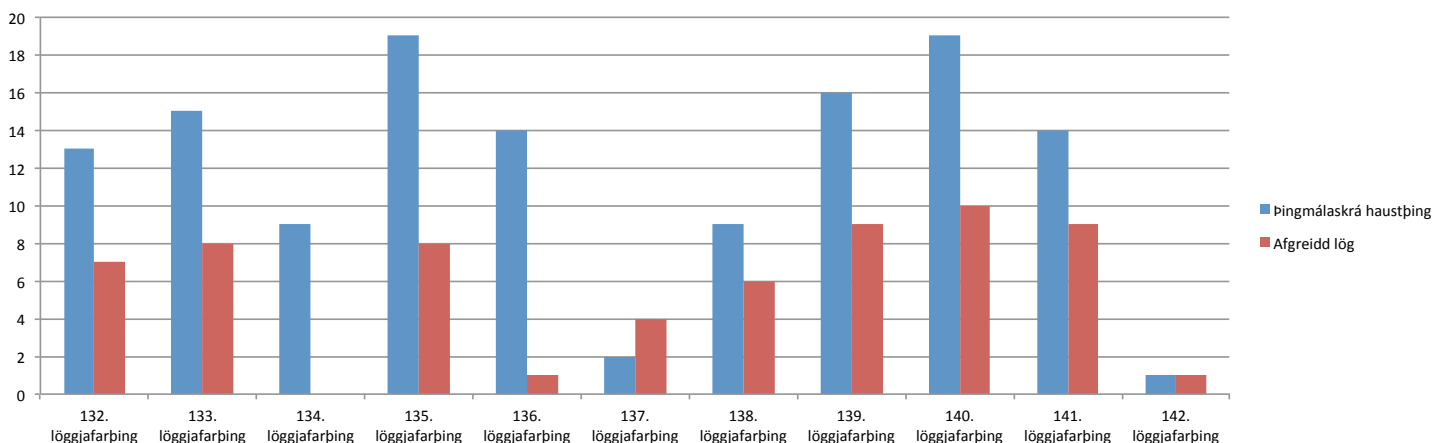
## Fyrirspurnir til mennta- og menningarmálaráðherra á Alþingi

Árið 2013 bárust fjórar fyrirspurnir frá Alþingi á 141. löggjafarþingi (vorþing 2013), þrjá fyrirspurnir á 142. löggjafarþingi (sumarþing) og 15 fyrirspurnir á 143. löggjafarþingi (haustþing 2013) þar sem ýmist óskað var eftir skriflegum eða munnlegum svörum ráðherra. Oftast var spurt um mál-efni er varða menntamál (11 fyrirspurnir), íþróttir og menningarmál (fjórar fyrirspurnir). Tvær fyrirspurnir vörðuðu vísindi og rannsóknir og tvær málefni Ríkisútvarpsins, auk þriggja fyrirspurna utan flokka (rekstur ráðuneytis o.fl.).

## Erindi frá umboðsmanni Alþingis og álitssgerðir



## Þingmál mennta- og menningarmálaráðherra



# Fjölmiðlar og tjáningarfrelsi

## Ný lög um Ríkisútvarpið



Alþingi samþykkti ný lög um Ríkisútvarpið nr. 23/2013 eftir miklar umræður og samráð utan þings og innan. Frumvarpið var lagt fram á Alþingi árið 2012 eftir að hafa verið í vinnslu um langa hríð í ráðuneytinu. Við gerð þess var haft samráð við fjölda aðila og auk þess höfð til hliðsjónar skýrsla starfshóps mennta-

og menningarmálaráðherra um málefni Ríkisútvarpsins, sem skipaður var árið 2009 og skilaði af sér skýrslu ári síðar. Þá var tekið mið af ábendingum ESA (Eftirlitsstofnunar EFTA) um margvísleg atriði um rekstur fjölmiðla í almannapágu, sem fjármagnaðir eru með opinberu fé að einhverju eða öllu leyti. Ákvæðum 9. gr. laganna um stjórn Ríkisútvarpsins var síðan breytt á sumarpingi 2013. .

### Eignarhald á fjölmiðlum

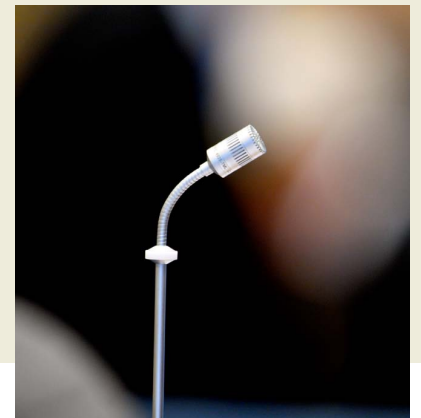
Alþingisamþykktilög nr. 54/2013 umbreytingaráfjölmiðlalögum nr. 38/2011 og voru veigamestu breytingarnar ákvæði um eignarhald á fjölmiðlum eða „um eftirlit með fjölræði og fjölbreytni í fjölmiðlun“. Meginefni þeirra felast í fyrstu málsgrein 62. gr. a sem hljóðar svo: „Samkeppniseftirlitið getur gripið til aðgerða gegn aðstæðum sem koma í veg fyrir, takmarka eða hafa skaðleg áhrif á fjölræði og/eða fjölbreytni í fjölmiðlun almennings til tjóns“. Að auki voru með lögnum gerðar ýmsar lagfæringar á fjölmiðlalögum, t.d. um ábyrgðarreglur, orðalagsbreytingar á 26. gr. um lýðræðislegar grundvallarreglur og á 27. gr., sem m.a. fjallar um bann við hatursáróðri. Þar er núna sérstaklega tiltekið að óheimilt sé að kynda með markvissum hætti undir hatur.

### ESA samþykkti reglur um fjármögnun Ríkisútvarpsins

Í kjölfar nýrra laga um Ríkisútvarpið ákvað ESA að loka máli sem stofnunin hafði haft til meðferðar og snerist um fjármögnun Ríkisútvarpsins, sökum þess að tekið var tillit til tilmæla ESA í þessu efni í lögnum. Árið 2011 fór ESA formlega fram á að íslensk yfirvöld breyttu fyrirkomulagi á fjármögnun á Ríkisútvarpinu til samræmis við leiðbeinandi reglur ESA um ríkisstyrki til aðila sem sjá um útvarp í almannapágu, sem samþykktar voru í byrjun árs 2010. Markmið breytinganna var að stuðla að frekara gagnsæi um opinber fjárfraðlög til Ríkisútvarpsins og að draga úr hættu á samkeppnisröskun á þeim markaði þar sem það starfar.

### Höfundaréttarnefnd

Höfundaréttarnefnd fundaði sex sinnum á árinu 2013 auk þess að skipuleggja fjórða fund höfundaréttaráðs í samvinnu við ráðuneytið sem haldinn var í ársbyrjun 2014. Helsta viðfangsefni nefndarinnar hefur verið endurskoðun höfundalaga og lauk nefndin við gerð tillagna um breytingar á I. kafla höfundalaga. Þá vann nefndin greinargerð um umræðu um lokun aðgangs á vefsíðum sem hýsa eða miðla höfundaréttarvörðu efni án heimildar rétthafa. Nefndin vann einnig að tillögum um breytingum á samningskvaðaákvæðum höfundalaga, sem varða mikilvæga leið vegna nota á miklu magni af höfundaréttarvörðu efni, eins og t.d. í útvarpi.



## Málþing um hlutverk og ábyrgð fjölmiðla í aðdraganda kosninga

Málþing um hlutverk og ábyrgð fjölmiðla í aðdraganda kosninga var haldið á vegum mennta- og menningarmála-ráðuneytis, Stofnunar stjórnsýslufræða og stjórn mála, og meistaranáms í blaða- og fréttamennsku við Háskóla Íslands. Tilfnið var einnig að í kjölfar eftirlits með kosningum til Alþingis árið 2009 benti eftirlitsnefnd ÖSE (Öryggis- og samvinnustofnunar Evrópu) á að hér á landi giltu ekki reglur um störf eða skyldur fjölmiðla í aðdraganda kosninga. Málþingið var hluti af starfi nefndar sem var skipuð til að fjalla um aðgang stjórn málahreyfinga og frambjóðenda að fjölmiðlum í aðdraganda kosninga. Í **skýrslu** nefndarinnar bendir hún m.a. á mikilvægi þess að fjölmiðlar gæti að því að veita almenningi fullnægjandi upplýsingar til að leggja mat á gildi fréttanna sem byggjast á niðurstöðum skoðanakannanna og á þetta sérstaklega við þegar stutt er til kosninga.



### Málþing um tjáningarfrelsi og vernd afhjúpenda

Á málþinginu var leitast við að varpa ljósi á þær tillögur, sem lagðar eru fram í þingsályktun frá árinu 2010, um að Ísland skapi sér afgerandi lagalega sérstöðu um vernd tjáningar- og upplýsingarfrelsis. Í greinargerð með þingsályktunartillögum er talið að leita verði leiða til að styrkja tjáningarfrelsi, málfrelsi, upplýsingamiðlun og útgáfufrelsi auk þess sem vernd heimildarmanna og afhjúpenda verði tryggð. Á málþinginu var einnig fjallað um ólík málefni tengd tjáningarfrelsi og vernd afhjúpenda og hvert beri að stefna við lagasmíð um afhjúpendur á Íslandi. Meðal framsögumanna var Dr. Thomas Hoeren, sem m.a. veitti framsögumönnum þingsályktunartillögunnar ráðgjöf við vinnu þeirra.

### Málþing um ritstjórnarlegt sjálfstæði fjölmiðla

Fjölmiðlanefnd stóð fyrir opnu málþingi um reglur um ritstjórnarlegt sjálfstæði með tilvísun til ákvæðis þar að lútandi í fjölmiðlalögum nr. 38/2011. Fjallað var um viðfangsefnið frá mörgum sjónarhornum og rætt m.a. um hvort sömu sjónarmið eigi að gilda um setningu reglna af þessu tagi fyrir allar tegundir fjölmiðla og hvort beri að tryggja ritstjórnarlegt sjálfstæði ritstjóra og blaða- og fréttamanna gagnvart eigendum eða hvort eigendum eigi að vera frjálst að móta og framfylgja eigin ritstjórnarstefnu. Þá var einnig rætt hvort aðrar leiðir væru hentugri til að tryggja réttindi blaða- og fréttamanna, t.d. í gegnum kjarasamninga eins og gert er á Norðurlöndunum.



# 3. Samskipti við stofnanir, eftirlit og mat

## Skýrsla til Alþingis um framkvæmd skólastarfs í grunnskólum

Mennta- og menningarmálaráðherra lagði fram skýrslu til Alþingis um framkvæmd skólastarfs í grunnskólum. Hún tekur til skólaáranna 2007-2008, 2008-2009 og 2009-2010. Skýrslugjöfin er lögbundin og sú fimmta sem ráðherra leggur fram á Alþingi um skólahlald í grunnskólum.

Í skýrslunni eru að finna margvíslegar upplýsingar um grunnskólastarf, s.s. um nemendur, fjölda og stærð skóla, um starfsfólk, menntun þess og aldur, inntak náms, námsgögn, úttektir á ýmsum þáttum skólastarfs, árangur á samræmdum könnunarprófum, niðurstöður úr alþjóðlegu rannsóknunum PISA og TALIS, útgjöld til grunnskóla og um ýmis verkefni sem hafa verið unnin til að þróa skólastarfið. Skýrslan fjallar ekki ítarlega um rekstur grunnskóla enda bera sveitarfélög ábyrgð á rekstri og framkvæmd skólastarfs. Samband íslenskra sveitarfélaga gefur árlega út greinargott yfirlit yfir rekstur grunnskóla í skólaskýrslu sinni.

Skýrslan um framkvæmd skólastarfs í grunnskólum byggist aðallega á upplýsingum sem safnað er af Hagstofu Íslands, Námsgagnastofnun, Námsmatsstofnun, Sambandi íslenskra sveitarfélaga og ráðuneytinu. Í tengslum við bæði lögbundið eftirlit ráðuneytisins með grunnskólastarfi og innleiðingu nýrra laga um grunnskóla fól ráðuneytið Félagsvísindastofnun að afla upplýsinga um starfsemi grunnskóla með því að senda spurningalista til allra sveitarfélaga og allra grunnskóla landsins skólaárið 2009-2010. Markmiðið var að meta stöðu innleiðingar nýrra laga um grunnskóla meðal sveitarfélaga auk þess sem upplýsingarnar voru notaðar í tengslum við lögbundið eftirlit ráðuneytisins með skólastarfi. Lögð var rík áhersla á að fá svör frá öllum sveitarfélögum en þrjú sveitarfélög svöruðu ekki þrátt fyrir fjölmargar ítrekanir. Í framhaldi af því voru gefnar út skýrslur með samantekt á annars vegar svörum sveitarstjórnanna og hins vegar svörum skólastjóra grunnskóla. Í skýrslunni er m.a. stuðst við upplýsingar sem fram komu í þessum athugunum.



## Skýrsla til Alþingis um framkvæmd skólastarfs í grunnskólum 2007 - 2010

## Gæðaeftirlit með háskólastarfsemi

Gæðaráð háskóla gerði stofnanaúttektir á Landbúnaðarháskóla Íslands og Hólaskóla - Háskólanum á Hólum. Úttektirnar eru liður í gæðakerfi æðri menntunar á Íslandi. Það gerir ráð fyrir því að háskólar á Íslandi gangi annars vegar í gegnum innri úttektir á einstökum fræðasviðum, sem framkvæmdar eru af skólunum sjálfum með sjálfsmati og hins vegar stofnanaúttektir, sem framkvæmdar eru af hópi erlendra sérfræðinga. Hvert úttektartímabil er 5 ár og skal hver skóli á þeim tíma framkvæma innri úttektir á allri innri starfsemi ásamt því að ganga í gegnum eina stofnanaúttekt.

Í skýrslum um stofnanaúttektir á Landbúnaðarháskóla Íslands (LbhÍ) og Hólaskóla - Háskólanum á Hólum (HH) var m.a. komist að þeirri niðurstöðu að veita hinum fyrr nefnda „fullt traust“ (e. confidence) fyrir gæðakerfi bæði náms og prófgráða en hinum síðar nefnda „fullt traust“ fyrir gæðakerfi prófgráða en „takmarkað traust“ (e. limited confidence) fyrir gæðakerfi náms. Í stórum dráttum eru niðurstaðan hagfeldari fyrir LbhÍ þar sem skólinn þykir sýna ýmiss konar viðleitni til þess að viðhalda gæðum í innra starfi. Talsverðar athugasemdir voru engu að síður gerðar við gæðakerfi beggja skóla.

Gæðaráðið var stofnað árið 2010 og markmið þess er meðal annars að tryggja gæði háskólastarfsemi hér á landi, bæði á sviði rannsókna og kennslu, að tryggja samkeppnishæfni háskólanna og færa gæðaeftirlit til samræmis við þær alþjóðlegu skuldbindingar sem Ísland hefur tekið á sig.



## Ungt fólk 2013 – æskulýðsrannsóknir

Samverustundir barna og unglinga með foreldrum sínum eru miklar og hafa aukist á síðustu árum. Það er meðal þess sem fram kom í æskulýðsrannsókninni „Ungt fólk 2013“ í 5., 6. og 7. bekk grunnskóla. Niðurstöður rannsóknarinnar eru byggðar á könnun, sem var lögð fyrir nemendur í öllum grunnskólum landsins í febrúar 2013, um líðan, menntun, menningu, tómstundir, íþróttaiðkun og framtíðarsýn. Rannsóknir og greining ehf. gerði rannsóknina fyrir mennta- og menningarmálaráðuneytið.

### Helstu niðurstöður rannsóknarinnar eru:

- Nokkuð hátt hlutfall nemenda í 5. – 7. bekk segist eiga erfitt með að sofa eða sofna, hefur litla matarlyst og hefur fundið fyrir höfuðverk og magaverk. Þetta má telja athyglisvert, einkum þar sem um er að ræða ung börn að árum.
- Mikil aukning hefur orðið frá árinu 2007 á íþróttaiðkun (4 sinnum í viku eða oftar) og þá sérstaklega meðal stelpna.



- Nemendur sem æfa íþróttir með íþróttafélagi eru síður líklegir til að upplifa sig einmana (síðustu sjö daga fyrir könnun). Um 17% nemenda sem segjast aldrei æfa íþróttir sögðust stundum eða oft finna fyrir einmana-leika á meðan hlutfallið er 7% meðal nemenda sem æfa fjórum sinnum í viku eða oftar.

- Samverustundir með foreldrum eru miklar og aukast. Yfir 90% nemenda segjast stundum eða oft vera með foreldrum sínum um helgar og yfir 70% nemenda segjast stundum eða oft vera með foreldrum sínum eftir skóla.
- Fleiri nemendur segjast stundum eða oft vera einir heima eftir skóla (ekki með fjölskyldu) en árið 2011, eða um 47% nemenda.
- Þá segja um 8,5% (145) stráka í 5. bekk og um 5,8% stelpna (101) að þeim sé stundum eða oft strítt í frímínútum á skólalóðinni. Þá segja um 5 - 7% nemenda þeim líði frekar eða mjög illa í frímínútum sem eru svipaðar niðurstöður og fengust árið 2011.
- Fleiri strákar en stelpur telja að námið sé oft eða alltaf erfitt. Þá telja líka fleiri strákar en stelpur að námið sé of létt.

Heildarniðurstöður hafa verið gefnar út á bók og birtar á [vef ráðuneytisins](#) og [Rannsóknar og greiningar ehf.](#)

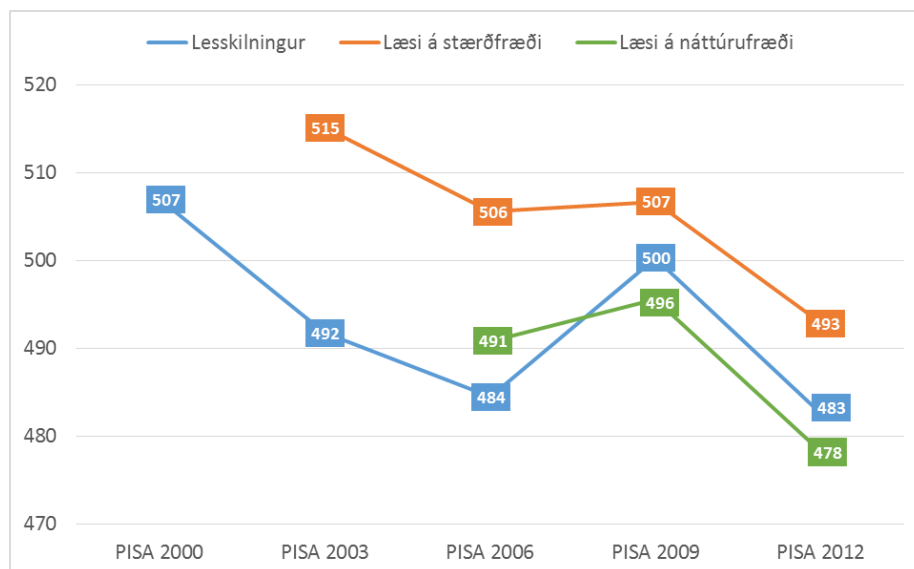


## Niðurstöður úr PISA rannsókn fyrir 2012

Í PISA rannsókninni (Programme for International Student Assessment) árið 2012 var í annað sinn lögð áhersla á stærðfræðilæsi og voru tveir þriðju hlutar prófsins á því sviði en fyrra sinnið var árið 2003. Fyrstu niðurstöður benda til þess að frammistöðu íslenskra nemenda hafi hrakað á þessum áratug og gildir það raunar einnig um frammistöðu í lesskilningi og náttúrufræði.

Prófið var haldið í 65 löndum um allan heim. Einnig var prófað í les-

skilningi og náttúrufræðilæsi. Námsgagnastofnun sá um framkvæmd PISA rannsóknarinnar, sem er eina alþjóðlega samanburðarmælingin á frammistöðu menntakerfisins sem fram fer hér á landi og sem gefur áreiðanlegar og sambærilegar upplýsingar um þróun yfir tíma. PISA rannsóknin er framkvæmd á þriggja ára fresti og gefur vísendingar um breytingar á frammistöðu nemenda yfir tíma ásamt því að meta stöðu þeirra við lok skyldunáms. Þetta er í fimmta sinn sem niðurstöður rannsóknarinnar eru birtar.



### Helstu niðurstöður fyrir Ísland úr PISA 2012:

- Frammistaða íslenskra nemenda versnar verulega frá 2009 og sé horft til allra PISA mælinga frá upphafi, þá hefur nemendum hrakað sem nemur um hálfu skólaári á síðasta áratug.
- Ísland ásamt Svíþjóð er með lökustu frammistöðu allra Norðurlandanna.
- Verulegur munur er á höfuðborgarsvæði og landsbyggð í öllum greinum og hefur afturförin orðið mest á landsbyggðinni þó svo höfuðborgarsvæðið hafi einnig látið undan síga.
- Kynjamunur er ekki meiri en áður hefur mælst.
- Þiltum hefur farið verulega aftur í lesskilningi og stærðfræðilæsi, og eru nú um 30% þeirra á tveimur neðstu þrepum lesskilnings og um 20% á neðstu þrepum stærðfræðilæsis.
- Frammistaða íslenskra nemenda í náttúrufræðilæsi er sú lakasta af öllum Norðurlöndunum.
- Mikill munur er á frammistöðu innfæddra og innflytjenda í öllum greinum.
- Ennþá er mikill jöfnuður á Íslandi, munur á milli skóla er hvergi minni en hér á landi.
- Skólabragur og viðhorf nemenda til náms hafa batnað verulega frá því sem áður var.

## Yfirlitsskýrsla sérfræðinga OECD um starfsmenntun á Íslandi

Mennta- og menningarmálaráðuneyti tók þátt í verkefni Efnahags- og framfarastofnunarinnar, OECD, Leikni að loknum skóla (Skills beyond School) sem m.a. fól í sér úttekt á starfsmenntun hér á landi. Ráðuneytið annaðist öflun og úrvinnslu gagna og gerði bakgrunnsskýrslu sem lá fyrir sumarið 2012. Sérfræðingar OECD sem hingað hafa komið og kynnt sér aðstæður gerðu yfirlitsskýrslu um starfsmenntun á Íslandi.



### Í stuttu máli felst mat OECD á styrkleikum og viðfangsefnum íslenska starfsmenntakerfisins í eftirfarandi:

#### Styrkleikar:

- Af reynslunni af starfsgreina-ráðum má sjá að aðilar atvinnulífs á Íslandi eru greinilega fúsir til frekari þátttöku í starfsmenntakerfinu.
  - Kerfið er einstaklega fjölbreytilegt og býður upp á marga möguleika, námsbrautir og námsleiðir og kemur þannig til móts við þarfir mismunandi hópa.
  - Sterkt iðnnámskerfi er innan löggiltra starfsgreina og byggir á árangursríku jafnvægi milli starfsþjálfunar á vinnustað og utan hans og skýrum valkostum um framhaldsmenntun til iðnmeistararéttinda eða eftir öðrum leiðum.
- Auk iðnnámsins nýta flestar starfsnámsbrautir á framhaldsskólastigi sér vinnustaðanáms. Frekari úrræði hafa nýverið komið til svo hægt sé að nýta slíkt fyrirkomulag.
  - Víðs vegar um landið hefur slíkum námsbrautum verið komið á fót, auk fjarnáms.
  - Skilvirk námsúrræði eru í boði fyrir fullorðna. Brottfallsnemendum er gert auðvelt að hefja nám og þjálfun að nýju.
  - Viðurkenning á fyrra námi er vel nýtt til að aðstoða fullorðna til að fara aftur í nám.



### Úrlausnarefni:

- Brotthvarf er aðkallandi úrlausnarefni, sérstaklega á starfsnámsbrautum. Þótt margir nemendur snúi aftur í nám og þjálfun síðar, er þetta merki um lítil afköst og frestun á námslokum.

- Þrátt fyrir að starfsgreinanevnd hafi verið komið á fót er ekki tryggt að hún sé rétt saman sett til að taka þátt í stjórnun starfsmenntakerfisins í heild.

- Þótt iðnnámskerfið sé sterkt er það ekki notað utan hefðbundinna iðngreina. Þarna eru vannýtt tækifæri.

- Framboð starfsnáms tekur fyrst og fremst mið af óskum nemenda en sinnir lítt þörfum vinnumarkaðarins.

- Leiðir til háskólanáms að loknu starfsnámi á framhaldsskólastigi eru stundum óskýrar og erfitt að rata um kerfið.

- Tengsl milli starfsnáms að loknu framhaldsskóla- og háskólanámi skortir oft svo fyrra nám er ekki metið.

- Starfsráðgjöf hefur nokkuð akademíska slagsíðu og skortir stundum alveg.

**Vefsíða OECD um verkefnið Leikni að loknum skóla**

**Yfirlitsskýrsla OECD um starfsmenntun á Íslandi,  
Leikni að loknum skóla – Skills beyond school**

**OECD review: Skills beyond school. National background report for Iceland**



## Skýrsla um jafnrétti í háskólum

Gerð var greining á stöðu jafnréttismála í háskólum hér á landi og kom hún út í skýrslunni *Jafnrétti í háskólum á Íslandi; greining á stöðu jafnréttismála í háskólum á Íslandi*. Hún er liður í verkefni nr. 31 -Jafnrétti í háskólum – í þingsályktun um áætlun í jafnréttismálum fyrir árin 2011-2014.



### Herdís Sólborg Haraldsdóttir gerði skýrsluna og hún rannsakaði stöðu jafnréttismála í háskólunum með tilliti til þriggja þátta:

- hvort jafnréttisáætlun væri til staðar og ef svo hvort henni væri framfylgt.
- með hvaða hætti haldið er utan um jafnréttismál innan hvers skóla og hvort einhverju sé ábótavant.
- staða jafnréttismála í skólunum mátuð við lög nr. 10/2008 um jafna stöðu og jafnan rétt kvenna og karla.

Að mati höfundar er margt jákvætt í jafnréttisstarfi háskóla á Íslandi en hann telur þó að þörf sé á jafnréttisfræðslu í þeim flestum. Allir skólarnir hafa jafnréttisáætlun sem nær til nemenda og starfsfólks og hjá þeim öllum kom fram vilji til að framfylgja áætlununum en engum skóla virðist hafa tekist það afdráttarlaust. Þá telur höfundur að hjá öllum sé vilji til staðar til að efla jafnréttisstarf og að flestir skólarnir hafi unnið markvisst í einhverjum málaflokki með það að leiðarljósi að stuðla að jafnrétti kynjanna.

### Ytra mat á grunnskólum

Á grundvelli 38. gr. laga um grunnskóla nr. 91/2008 og samkvæmt þriggja ára áætlun mennta- og menningarmálaráðuneytisins um ytra mat voru gerðar úttektir á starfsemi Brekkubæjarskóla á Akranesi, Grunnskólans í Hveragerði og Álfhólsskóla í Kópavogi. Teknir voru fyrir fjórir matsþættir, þar af voru þrír fyrirfram ákveðnir en fjórði matsþátturinn var ákveðinn af viðkomandi sveitarfélagi og skóla. Þættirnir sem lagt var mat á voru stjórnun, nám og kennsla og innra mat. Að ósk Brekkubæjarskóla og sveitarfélagsins var skólabragur metinn, í Grunnskólanum í Hveragerði var fjórði matsþátturinn lestur og í Álfhólsskóla var óskað eftir sérstöku mati á stoðþjónustu. **Skýrslurnar eru á vef ráðuneytisins.**



## Úttekt á framkvæmd menningarsamninga árin 2011 – 2013

Mennta- og menningarmálaráðuneytið lét gera úttekt á framkvæmd þeirra sjö menningarsamninga, sem gerðir voru fyrir tímabilið 2011-2013, milli mennta- og menningarmálaráðuneytis og atvinnu- og nýsköpunarráðuneytis annars vegar og landshlutasamtaka sveitarfélaga hins vegar. Svæðin sjö eru: Vesturland, Vestfirðir, Norðurland vestra, Norðurland eystra, Austurland, Suðurland og Suðurnes.

Það var mat úttektaraðila að víðtæk sátt sé á milli samningsaðila um framkvæmd samninganna og að það sé farsælt að stýra styrkveitingum ríkis og sveitarfélaga til menningarstarfs í einn farveg. Þá telja þeir að úthlutun fjármagns heima í héraði á grundvelli stefnumörkunar og úthlutunarreglna auki fagmennsku og byggi þannig undir sátt um ráðstöfun fjármuna. Úttektaraðilar töldu að árangur af framkvæmdinni sé umtalsverður og ekki verði annað séð af þeim gögnum, sem aflað var, en að fyrirkomulag stjórnunar og úthlutun fjármagns sé í samræmi við ákvæði samninganna og úthlutunarreglur á hverju svæði fyrir sig.

Þá var einnig komist að þeirri niðurstöðu að menningarsamningarnir hafi stuðlað að auknu samstarfi á sviði menningarmála innan hvers svæðis en til framtíðar litið væri æskilegt að vinna að auknu samstarfi milli svæða. Á hverju svæði eru dæmi um verkefni, sem ekki hefði verið mögulegt að framkvæma nema með þeim stuðningi, sem fékkst fyrir tilstuðlan menningarsamninganna.

Ekki liggja fyrir tölur um beina atvinnusköpun vegna samninganna, en þar sem samtals einum milljarði króna hefur verið ráðstafað til svæðanna á tímabilinu telja úttektaraðilar að heildaráhrif samninganna sé ekki undir tveimur milljörðum króna þannig að umfangið í efnahagslífinu hefur samkvæmt því verið talsvert á þriggja ára tímabili samninganna. Þá hafa samningarnir leitt til menningarstarfsemi sem styður við ferðapjónustuna á hverju svæði fyrir sig. Þeir hafa hins vegar ekki leitt til þess að samningsaðilar, ríki og sveitarfélög, hafi varið meira fé en áður til menningarmála á hverju svæði sem samningur nær til. Þetta er því eina ákvæði samninganna sem ekki hefur gengið að fullu eftir.

## Úttekt á framkvæmd menningarsamninga árin 2011 - 2013



## Skýrsla OECD um stöðu menntamála árið 2011

Íslenskur vinnumarkaður einkennist af gjá milli vinnuafis með litla menntun og hámenntaðs vinnuafis samkvæmt skýrslu OECD og felst í því að tiltölulega stór hluti fólks á vinnumarkaði er með háskólamenntun en einnig er stór hópur sem ekki hefur lokið formlegri menntun eftir grunnskóla.

Ef litið er til stöðu ungs fólks undir 30 ára aldri þá voru aðeins 8% hvorki í skóla né með atvinnu árið 2011 sem er umtalsvert lægra en meðaltalshlutfall OECD ríkjanna, sem var 15%. Hlutfallið meðal kvenna hér á landi var 6% sem var það lægsta meðal OECD ríkjanna.

Hlutfall háskólamenntaðra Íslendinga hefur hækkað umtalsvert frá aldamótum. Á sama tíma hefur munur milli kynjanna breikkað. Margir stunda háskólanám eftir 30 ára aldur á Íslandi og miðað við núverandi þróun brautskráninga má búast við að ein af hverjum þremur konum muni ljúka háskólanámi eftir 30 ára aldur samanborið við eina af hverjum tíu að meðaltali innan OECD.

Útgjöld til menntamála hér á landi hafa yfirleitt verið talin há þegar litið er til þeirra sem hlutfall af vergri landsframleiðslu (VLF). Árið 2010 voru útgjöldin 7,7% af VLF en voru 7,9% árið 2008. Meðal OECD ríkjanna var hlutfallið hæst í Danmörku og Íslandi kom þar næst á eftir.

Árið 2010 voru útgjöld á Íslandi á hvern nemanda óháð skólastigi undir meðaltali OECD ríkja. Útgjöld á hvern nemanda á leik- og grunnskólastigi var vel yfir meðaltali OECD árið 2010 en útgjöld til framhalds- og háskólanema talsvert lægri. Samdráttur á útgjöldum á hvern nemanda á háskólastigi á Íslandi var 14% milli árána 2005 og 2010 á föstu verðlagi ársins 2005, en á sama tíma hækkuðu meðaltalsútgjöld innan OECD um 8%. Að einhverju leyti skýrist þessi samdráttur á fjölgun háskólanema sem varð 17% á tímabilinu.

Hlutfall þeirra sem lokið hafa framhaldsskólaprófi:

Aldur	Ísland	OECD
25 - 64 ára	71%	75%
25 - 34 ára	75%	82%

Hlutfall þeirra sem lokið hafa háskólaprófi:

Allir	34%	32%
Konur	40%	33%
Karlar	28%	30%

Af þeim sem luku framhaldsskólaprófi fyrir 30 ára aldur árið 2011:

Héldu áfram námi	71%	68%
Eru með atvinnu	22%	17%
Eru án atvinnu	7%	16%



## Úttektir á starfsemi fjölbrautaskóla og menntaskóla

Ráðuneytið fékk óháða aðila gera svonefndar stofnanaúttektir á Borgarholtsskóla, Fjölbrautaskólanum í Garðarbæ, Framhaldsskólanum í Mosfellsbæ og Menntaskólanum á Laugarvatni. Þær voru gerðar á grundvelli 42. gr. laga um framhaldsskóla nr. 92/2008 og samkvæmt þriggja ára áætlun mennta- og menningarmálaráðuneytisins um úttektir á framhaldsskólastigi. Markmið úttektanna var að leggja mat á starfsemi skólanna með hliðsjón af gildandi lögum, reglugerðum og aðalnámskrá og veita almennar upplýsingar um starfsemi þeirra. Lagt var mat á stjórnun og rekstur, skólanámskrá, nám og kennslu, skólabrag og samskipti, samstarf við foreldra, sérþarfir nemenda og kannað hvort innra mat skólanna mætti ákvæðum aðalnámskrár og þörfum viðkomandi skóla. Niðurstöður þessara úttekta urðu ekki tilefni til sérstakra viðbragða af hálfu ráðuneytisins. Umbótaáætlanir skólanna eru tengdar markmiðum í skólasamningum og metnar í tengslum við fundi ráðuneytisins með stjórnendum skólans. Skýrslurnar eru á vef ráðuneytisins.

## Rétt málsmeðferð - öruggt skólastarf

Mennta- og menningarmálaráðuneytið, Samband íslenskra sveitarfélaga og Skólastjórafélags Íslands stóðu fyrir átta námskeiðum um rétta málsmeðferð samkvæmt stjórnsýslulögum og öruggt skólastarf. Námskeiðin voru fyrir skólastjóra, aðstoðarskólastjóra, deildarstjóra, fræðslustjóra, starfsmenn sveitarfélaga, sem starfa að málefnum grunnskóla og formenn skólanefnda. Þau voru haldin í Reykjavík, Borgarnesi, Selfossi, Akureyri og Egilsstöðum og þátttakendur voru um 330. Markmiðið var að auka þekkingu þátttakenda á inntaki stjórnsýslureglna svo þeir geti beitt þeim af öryggi, greint hvenær stjórnsýslulög eiga við og hvernig eigi að fara að góðum stjórnsýsluháttum í daglegum störfum skólastjórnenda. Að mati þátttakenda tókst vel til og töldu þeir ástæðu til að halda fræðslustarfi af þessu tagi áfram. **Lokanámskeiðið var tekið upp og er á vef Sambandsins:**

## Úttekt á fyrirkomulagi og framkvæmd sérfræðipjónustu í leik- og grunnskólum

Í samræmi við áætlun ráðuneytisins um úttektir á árunum 2013-2015 var gerð úttekt á fyrirkomulagi og framkvæmd sérfræðipjónustu í leik- og grunnskólum og var hún einnig hluti af lögbundnu eftirliti ráðuneytisins með skólahaldi. Úttektin skiptist í tvo hluta. Í fyrsta lagi var gerð könnun vorið 2013 meðal sveitarstjórna um fyrirkomulag og framkvæmd reglugerðar nr. 584/2010 um sérfræðipjónustu við leik- og grunnskóla og nemendaverndarráð í grunnskólum. Þrátt fyrir endurteknar ítrekanir af hálfu bæði Capacent Gallup, sem gerði könnunina og ráðuneytisins brugðust einungis 59 sveitarfélög af 74 við beiðnum um svör.

Seinni hluti úttektarinnar fór fram haustið 2013 og fólst í því að athugað var sérstaklega fyrirkomulag og framkvæmd sérfræðipjónustu í sex sveitarfélögum með mismunandi fyrirkomulag, þ.e. með sérfræðipjónustu á eigin vegum, sem eiga í samstarfi um sérfræðipjónustu eða sem kaupa þjónustuna að mestu leyti. Markmið með úttektinni var kanna hvernig mismunandi fyrirkomulag reynist við að uppfylla ákvæði reglugerðar um sérfræðipjónustu sveitarfélaga við leik- og grunnskóla og nemendaverndarráð í grunnskólum frá 2010. Niðurstöður verða birtar á árinu 2014.

**Könnun meðal sveitarstjóra á fyrirkomulagi og framkvæmd sérfræðipjónustu í leik- og grunnskólum**

# 4. Ýmis verkefni

## Nám til framtíðar

Gefið var út kynningarblað um nýjar aðalnámskrár fyrir leik-, grunn- og framhaldsskóla og því dreift um allt land. Í því voru nemendum, foreldrum og öðrum hagsmunaaðilum kynntar nýjar áherslur í menntun leikskóla-barna, grunn- og framhaldsskólanemenda. Þá var einnig opnaðu nýr vefur [namtilframtidar.is](http://namtilframtidar.is), með upplýsingum um námskrárnar og fleira.

Heildarendurskoðun á aðalnámskrá fyrir leik-, grunn- og framhaldsskóla hófst með setningu nýrra laga fyrir þessi skólastig árið 2008. Árið 2011 komu út nýjar aðalnámskrár fyrir öll þrjú skólastigin og eru fyrstu þrjár kaflarnir sameiginlegir í þeim öllum og með því lögð áhersla á samfellu milli skólastiga. **Aðalnámskrá** fyrir greinasvið grunnskóla var einnig gefin út og með henni lauk heildarendurskoðuninni.

## Áætlun um innleiðingu á breytingum í skólastarfi samkvæmt nýjum námskrám

Kynnt var **áætlun** um innleiðingu á breytingum í skólastarfi samkvæmt nýjum námskrám. Í henni var gerð grein fyrir helstu verkefnum fyrir leik-, grunn- og framhaldsskólastig til vorannar 2015 en þá er miðað við að námskrárnar taki að fullu gildi nema hvað námsmat varðar því ákveðið var að fresta innleiðingu þess fram til ársins 2016.

### Áætlunin er í fimm þáttum:

- Stuðningur við kennara þvert á skólastig, þar á meðal um símenntun og starfsþróun, upplýsingar og vinnuvefur fyrir skólasamfélag á [namskra.is](http://namskra.is), þemahefti og innleiðing grunnpáttanna.
- Kynningar fyrir foreldra og hagsmunaaðila á þeim breytingum sem nýjar námskrár boða.
- Verkefni er varða sérstaklega innleiðingu í grunn- og leikskólum, þar á meðal útgáfa veggspjalds um lykilhæfni og útgáfa greinasviðs grunnskóla.
- Ýmis verkefni er varða framhaldsskólana sérstaklega, þar á meðal um námskrárgrunn, innleiðingu hæfniprepa og nýjar námsbrautir.
- Framhaldsfræðsla, þar á meðal útgáfa gæðaviðmiða, staðfesting námskráa og tengsl náms innan framhaldsfræðslu við framhaldsskóla.

## „Hæfnimiðað námsmat - lærum hvert af öðru“

Mennta-ogmenningarmálaráðuneytið, Samband íslenskra sveitarfélaga og Kennarasamband Íslands stóðu fyrir **málþingi um námsmat** samkvæmt nýjum aðalnámskrám leikskóla, grunnskóla og framhaldsskóla. Tæplega 500 manns sótti málþingið, sem haldið var í Flensborgarskólanum í Hafnarfirði og í Háskólanum á Akureyri auk þess sem fólk safnaðist saman á 15 stöðum víðsvegar um landið til að fylgjast með útsendingum frá málþinginu og ræða efni þess í málstofum. Tilgangur málþingsins var að beina sjónum að meginatriðum í námsmati í ljósi nýrrar menntastefnu og leiða saman fólk af öllum skólastigum til að kynna þróunarstarf, ræða um stöðuna og læra hvert af öðru. Flutt voru fjögur inngangserindi sem fjölluðu um námsmat í skólum, lokamat í grunnskóla, mat á lykilhæfni og breytingastjórnun. Að því loknu voru haldnar fimmtán málstofur, þar sem fjallað var um fimm meginþemu: Tilgangur námsmats, hlutverk stjórnenda, námsmat í aðalnámskrám, leiðsagnarmat og skráningar og mat.



## Ályktun um stöðu íslenskrar tungu 2013

Eitt af verkefnum Íslenskrar málnefndar er að álykta árlega um stöðu íslenskrar tungu. Í ályktun fyrir árið 2013 beinir málnefndin sjónum sínum sérstaklega að íslensku sem öðru máli og þá einkum og sér í lagi að börnum af erlendum uppruna og skólastarfi.

Á undanförunum árum hefur fjöldi fólks af erlendum uppruna flust til Íslands. Að sama skapi hefur fjöldi barna með innflytjendabakgrunn margfaldast á örfáum árum. Íslensk málnefnd telur að af þeim sökum standi allt skólakerfið frammi fyrir miklum áskorunum næstu árin og áratugin. Þar sem innflytjendasaga Íslendinga er stutt hafa þeir tækifæri til að nýta sér reynslu annarra þjóða og niðurstöður fjölmargra erlendra rannsókna á aðlögun innflytjenda og námsárangri og námsfærni tvítyngdra barna. Sterk staða í móðurmáli er talin leiða til sterkar stöðu í lestri og ritun í seinna máli sem er forsenda þess að nemendur með annað móðurmál geti tileinkað sér námsefni skólanna. Tölur sýna að börn með erlendan bakgrunn fara síður í framhaldsskóla en innfæddir jafnaldrar þeirra og það er að mati nefndarinnar mikið áhyggjuefni.

Í ályktuninni er stöðunni lýst eins og Íslensk málnefnd telur hana vera núna. Eftir það er fjallað um það hverjar framtíðarhorfurnar eru ef ekkert verður að gert en í lokakafnanum eru settar fram hugmyndir Íslenskrar málnefndar um hvernig bregðast skuli við.

## Miðstöð íslenskra bókmennta tekur til starfa

Miðstöð íslenskra bókmennta hóf starfsemi og tók við hlutverki bókmenntasjóðs og skrifstofu hans svo og verkefninu Sögueyjan Ísland, sem annaðist þátttöku Íslands sem heiðursgests á bókasýningunni í Frankfurt haustið 2011.

Miðstöðinni er meðal annars ætlað að efla enn frekar bókmenntakynningar hér á landi og erlendis og skapa starfsumgjörð sem er til þess fallin að fylgja eftir hinu mikilvæga átaki stjórnvalda á bókasýningunni í Frankfurt haustið 2011 við að koma íslenskum bókum á framfæri erlendis.

### Bókmenntasjóður starfar innan vébanda Miðstöðvarinnar.

#### Viðfangsefni Miðstöðvar íslenskra bókmennta eru að:

- Styrkja útgáfu íslenskra ritverka og útgáfu erlendra bókmennta á íslenskri tungu með fjárframlögum úr bókmenntasjóði;
- kynna íslenskar bókmenntir hér á landi og erlendis og stuðla að útbreiðslu þeirra og
- efla bókmenningu á Íslandi.

## Dagur íslenska tákn- málsins haldinn hátiðlegur í fyrsta sinn

Dagur íslenska táknmálsins var haldinn hátiðlegur í fyrsta sinn 11. febrúar 2013 með margvíslegum hætti í skólum, stofnunum og hjá ýmsum samtökum. Með lögum um stöðu íslenskrar tungu og íslensks táknmáls, sem Alþingi samþykkti 7. júní 2011, fékk íslenskt táknmál lögformlega stöðu sem „fyrsta mál þeirra sem þurfa að reiða sig á það til tjáningar og samskipta og barna þeirra“. Einnig er mælt fyrir um í lögum að hver „sem hefur þörf fyrir táknmál skal eiga þess kost að læra og nota íslenskt táknmál, jafnskjótt sem máltaka hefst eða frá þeim tíma sem heyrnarleysi, heyrnarskerðing eða dauðblindu hefur greinst. Sama rétt eiga nánustu aðstandendur“.





## Jórunn Sigurðardóttir hlaut Verðlaun Jónasar Hallgrímssonar á degi íslenskrar tungu 2013



Jórunn Sigurðardóttir hlaut Verðlaun Jónasar Hallgrímssonar á degi íslenskrar tungu 2013 fyrir framúrskarandi umfjöllun um íslenskar og erlendar bókmenntir í Ríkisútvarpinu, þar sem hún hefur um áratuga skeið miðlað fregnum og fróðleik af menningu og listum á áheyrilegri, blæbrigðaríkri og kjarnyrtri íslensku. Illugi Gunnarsson mennta- og menningarmálaráðherra veitti verðlaunin við

hátíðlega athöfn í Þjóðmenningarhúsinu. Þá veitti ráðherra Máltæknisetri og Ljóðaslamm Borgarbókasafnsins sérstakar viðurkenningar fyrir stuðning við íslenska tungu.

Máltæknisetur hlaut viðurkenninguna fyrir að stuðla að því að hægt sé að nota íslensku í nútímasamskiptatækni. Máltæknisetur er samvinnuverkefni Stofnunar Árna Magnússonar í íslenskum fræðum, Háskóla Íslands og Háskólans í Reykjavík.

Ljóðaslamm Borgarbókasafnsins hlaut viðurkenninguna fyrir að efla áhuga ungs fólks á ljóða- og textagerð á íslensku. Ljóðaslamm er heiti yfir ljóðaflutning sem sviðslist og miðað við að flytjandi eða flytjendur fari með ljóðið samhliða tónlist, myndlist eða leiklist.

## Nýir sjóðir og ráð

### Starfslaunasjóður sjálfstætt starfandi fræðimanna

Starfslaunasjóður sjálfstætt starfandi fræðimanna var settur á laggirnar og leysti af hólmi Launasjóð fræðiritahöfunda og jafnframt er starfssvið hans víðara en Launasjóðsins.

Meginhlutverk Starfslaunasjóðsins er að launa starfsemi þeirra fræðimanna sem starfa sjálfstætt í sinni fræðigrein. Höfundar alþýðlegra fræðirita, handbóka, orðabóka og viðamikils upplýsingaefnis á íslensku í ýmsu formi geta sótt um starfslaun úr sjóðnum.

Starfslaunin verða í samræmi við starfslaun listamanna og þeir sem njóta þeirra skulu ekki gegna föstu starfi meðan á starfslaunatímanum stendur. Starfslaun verða veitt til 3, 6, 9 eða 12 mánaða en heimilt er að veita sama einstaklingi starfslaun vegna afmarkaðs verkefnis til lengri tíma en 12 mánaða en þó aldrei lengur en til 36 mánaða og er þá miðað við að viðkomandi endurnýi umsókn sína árlega.

## Menningarsjóður Stofnunar Gunnars Gunnarssonar

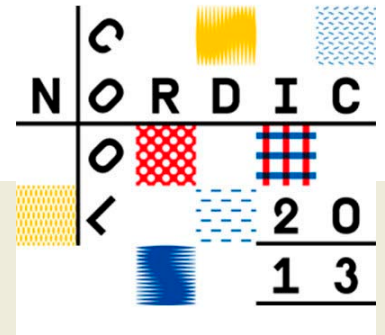
Menningarsjóður Stofnunar Gunnars Gunnarssonar á Skriðuklaustri var settur á laggirnar og tilgangur hans er tvíþættur: Annars vegar að renna stoðum undir starfsemi Stofnunar Gunnars Gunnarssonar á Skriðuklaustri með árlegum framlögum til hennar og hins vegar að styðja rithöfunda, listamenn, fræðimenn og námsfólk til verka er samræmast fjölþættu hlutverki stofnunarinnar. Sjóðnum er því bæði ætlað að efla menningarstarf á Skriðuklaustri og styrkja ímynd Gunnarsstofnunar sem menningarstofnunar á landsvísu.

Mennta- og menningarmálaráðuneytið stofnaði menningarsjóðinn og heildarfjárhæð stofnfjár var 43.412.013 kr. eða sem samsvaraði þeim fallbótum sem Landsvirkjun greiddi íslenska ríkinu fyrir vatnsréttindi Skriðuklausturs við Jökulsá á Dal vegna lands Brattagerðis.

Auglýst verður árlega eftir umsóknum í menningarsjóðinn og gert er ráð fyrir að úthlutun verði á fæðingardegi Gunnars Gunnarssonar, 18. maí og fyrsta úthlutun fari fram vorið 2014 þegar 125 ár verða liðin frá fæðingu skáldsins.

## Myndlistarsjóður og myndlistarráð

Myndlistarsjóður var settur á laggirnar samkvæmt ákvæðum í myndlistarlögum nr. 64/2012. Markmið myndlistarsjóðs eru að efla íslenska myndlist með fjárhagslegum stuðningi og kosta önnur verkefni er falla undir hlutverk og starfsemi myndlistarráðs. Formlegur myndlistarsjóður, sem styður við innlenda myndlist og sýningar innan lands sem utan, hefur ekki verið til staðar áður á vegum ráðuneytisins en það hefur um árabil veitt ferðastyrki og marvíslega styrki til myndlistarmanna. Þá var einnig skipað í myndlistarráð. Helstu verkefni þess eru m.a. að úthluta styrkjum úr myndlistarsjóði, stuðla að alþjóðasamstarfi og kynningu á íslenskum myndlistarmönnum ásamt því að vera ráðherra til ráðgjafar um málefni myndlistar.



## Norræna menningarhátíðin Nordic Cool

Norræna menningarhátíðin Nordic Cool var haldin Kennedy menningarmiðstöðinni í Washington, sem talin er ein virtasta menningarmiðstöð í Bandaríkjunum. Að sögn forsvarsmanna hátíðarinnar var aðsókn mjög góð og mikil fjölmiðlaumfjöllun. Alls komu fram um 750 norrænir listamenn og þar af voru um 120 þátttakendur frá Íslandi. Uppselt var á sýningu Íslenska dansflokksins og um 2300 börn nutu tónleika Sinfóníuhljómsveitar Íslands með Maximus Musikus svo dæmi séu tekin.

Kynning Iceland Airwaves á nokkrum íslenskum hljómsveitum tókst einnig vel og fengu Sóley, Retro Stefson og FM Belfast góða aðsókn og umfjöllun í fjölmiðlum. Sama er að segja um önnur íslensk dagskráratriði, svo sem tónleika Tríos Sunnu Gunnlaugs, Sinfóníuhljómsveitar Íslands, Víkings Heiðars Ólafssonar og Duo Harpverks. Vesturport sýndi Hamskiptin, íslenska myndin Djúpið var sýnd, íslenskir rithöfundar tóku þátt í bókmenntakynningum, íslensk hönnun og arkitektúr voru hluti af norrænum sýningum, kenndur var þrjónaskapur, íslensk matargerð kynnt, verkið Archive – Endangered Waters eftir Rúrí var sýnt og íslenskir þátttakendur voru í pallborðsumræðum.

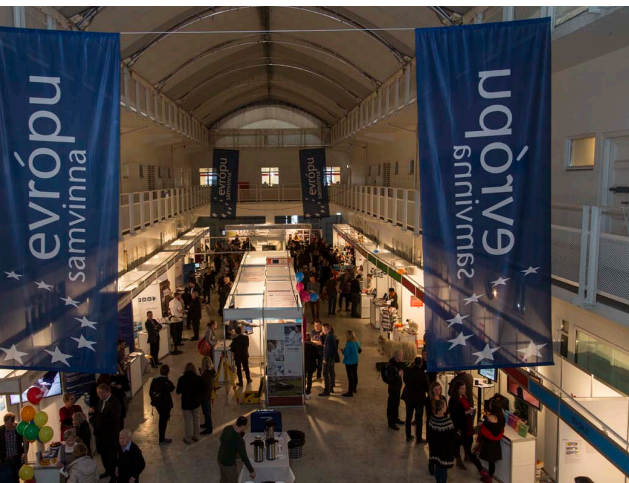
## Útflutningssjóður íslenskrar tónlistar

Útflutningssjóður íslenskrar tónlistar var stofnaður. Hlutverk hans er að styrkja íslenskt tónlistarfólk við að koma tónlist sinni til stærri áheyrendahóps, á stærri markaði og auka möguleika þess á velgengni utan Íslands. Heimilt er að veita styrki úr sjóðnum til einstaklinga, félaga og stofnana til tónleikaferða, þátttöku í erlendum tónlistarhátíðum, tengslamyndunar, þróunar verkefna, markaðssetningar og til fleiri verkefna.



## Hönnunarsjóður

Hlutverk hönnunarsjóðs, sem stofnaður var, er að efla þekkingu og atvinnu- og verðmætasköpun á sviði hönnunar og arkitektúrs með fjárhagslegum stuðningi og ráðgjöf. Einnig að styrkja kynningar- og markaðsstarf erlendis sem stuðlar að útflutningi á íslenskrari hönnun. Heimilt er að veita einstaklingum, félögum, stofnunum og fyrirtækjum þróunar- og rannsóknarstyrki, verkefnastyrki, markaðs- og kynningarstyrki og ferðastyrki svo og til annarra verkefna sem tilgreind eru í úthlutunarreglum.



## Nýjar samstarfsáætlanir ESB

Ný kynslóð Evrópuáætlana á sviði menntamála, menningarmála, rannsókna og vísinda, var kynnt á þrefaldri opunarráðstefnu í nóvember. Illugi Gunnarsson mennta- og menningarmálaráðherra, Jan Trzuszczynski framkvæmdastjóra mennta- og menningarmálaskrifstofu framkvæmdastjórnar ESB og Hallgrímur Jónasson framkvæmdastjóri Rannís fluttu ávörp við opun ráðstefnunnar. Þessar áætlanir voru kynntar:

- **Horizon 2020 rannsókna- og nýsköpunaráætlun**
- **Erasmus+ mennta- og ungmennaáætlun**
- **Creative Europe kvikmynda- og menningaráætlun**

Siðdegis sama dag var uppskeruhátíð allra Evrópuáætlana, sem Íslendingar hafa tekið þátt í sl. 20 ár, haldin í Hafnarhúsinu. Þau verkefni, sem valin voru sem fyrirmyndarverkefni Comeniusar, Grundtvig, Leonardo, Erasmus, eTwinning og Evrópumerkisins, fengu gæðaviðurkenningar sem Jan Trzuszczynski afhenti.



## Viðmið um gerð námskráa í framhaldsfræðslu

Birt voru **viðmið um gerð námskráa í framhaldsfræðslu**. Námskrár lýsa námstilboði sem samanstendur af einum eða fleiri námsþáttum og felur í sér að lágmarki 40 klukkustunda vinnu námsmanns, í og utan kennslustunda. Viðmiðin nýtast fræðsluaðilum við námskrárgerð og eru höfð til hliðsjónar af ráðuneyti við staðfestingu eða vottun þeirra.

Ráðuneytið vottar námskrár á grundvelli 6. gr. laga um framhaldsfræðslu nr. 27/2010 og 8.-10. gr. reglugerðar um framhaldsfræðslu nr. 1163/2011. Markmið með vottuninni eru að stuðla að aukinni viðurkenningu náms sem fer fram utan formlega skólakerfisins og tryggja gæði og gegnsæi námstilboða viðurkenndra fræðsluaðila í framhaldsfræðslu. Með vottun er staðfest að námið uppfylli kröfur um skipulag, framsetningu viðmiða og námsmat. Í vottuninni felst jafnframt að viðkomandi nám hefur verið tengt við hæfniprep í hæfniramma um íslenskt menntakerfi.

Fræðsluaðilar í framhaldsfræðslu, sem hafa viðurkenningu sem slíkir á grundvelli laga um framhaldsfræðslu eða aðrir fagaðilar sem ráðuneyti telur hæfa, geta sótt um vottun námskráa. Námskrár og námsþættir eru skráðir af fræðsluaðila í námskrárgrunn ráðuneytisins og úr þeim grunni sendir fræðsluaðili formlega umsókn um vottun.



## Reglur um aðfaranám að háskólanámi

Lokið var gerð **reglna um aðfaranám á háskólastigi**. Aðfaranám er ætlað þeim nemendum sem hyggja á háskólanám en fullnægja ekki inntökuskilyrðum um stúdentspróf. Það er einnig ætlað þeim nemendum sem lokið hafa námi á framhaldsskólastigi en þurfa að bæta við sig þekkingu áður en til náms á háskólastigi kemur. Aðfaranám hefur verið lengi stundað á Íslandi og var áður nefnt frumgreinanám. Tækniskóli Íslands bauð upp á slíkt nám að danskri fyrirmynd þegar árið 1964 og það var upphaflega hugsað fyrir iðnskólagengna nemendur sem hugðu á nám við skólann en skorti þekkingu í undirstöðuatriðum tæknifræðináms, s.s. stærðfræði og eðlisfræði.

Tilgangur með setningu reglna um aðfaranám er að bæta lagaumgjörð um námið og skýra inntak og uppbyggingu þess. Þá er þeim ætlað að standa vörð um réttindi nemenda þannig að þeim sé ljóst hvað felst í aðfaranámi og hvaða réttindi slíkt próf veitir, sbr. 5. mgr. 1. gr. reglnanna: „Aðfaranám miðar að því að undirbúa nemendur undir háskólanám á Íslandi en tryggir ekki sjálfkrafa aðgang að öllu námi á háskólastigi við íslenska háskóla. Einstakir háskólar eða háskóladeildir geta sett sérstök inntökuskilyrði á tiltekna námsbrautir. Skóli sem býður upp á aðfaranám skal upplýsa nemendur sem stefna á inngöngu í háskóla um þennan rétt einstakra háskóla og háskóladeilda.“



## Tilfærsla verkefna frá ráðuneytinu til stofnana þess

### Rannís

Á árinu var unnið áfram að því að færa ýmis verkefni frá ráðuneytinu til stofnana þess. Rannís tók við rekstri Landsskrifstofu menntaáætlana ESB og tengdum verkefnum frá Háskóla Íslands í ársbyrjun. Þá var umsýsla nokkurra innlendra sjóða og styrkja á sviði mennta- og menningarmála flutt til Rannís frá ráðuneytinu. Í ársbyrjun 2014 er umsýsla og aðstoð við sjóðsstjórnir og matsnefndir eftirfarandi tólf sjóða og styrkjaliða komin til Rannís:

- **Próunarsjóður námsgagna**
- **Styrkir til endurmenntunar framhaldsskólakennara**
- **Framfærslustyrkir norskra, danskra og sænskra stjórnvalda til að stunda starfsnám í þessum löndum**
- **Vinnustaðanámssjóður**
- **Styrkir til íslenskukennslu fyrir útlendinga**
- **Barnameningarsjóður**
- **Tónlistarsjóður**
- **Íþróttasjóður**
- **Æskulýðssjóður**
- **Styrkir til atvinnuleikhópa**
- **Listasjóðir (listamannalaun) flutt frá Kvikmyndamiðstöð Íslands**
- **Námsorlofssjóður kennara, námsráðgjafa og skólastjórnaenda í framhaldsskólum flutt frá Endurmenntun HÍ.**

Breytingarnar eru liður í því að þróa Rannís sem öfluga þjónustustofnun sem styður við þróun þekkingarsamfélags á Íslandi með því að miðla upplýsingum og greiða leið að sjóðum og samstarfsáætlunum á sviði menntunar, nýsköpunar, mennta- og menningarmála og æskulýðsmála ásamt því að samþætta þjónustu við alþjóðlegt samstarf á framangreindum sviðum. Breytingarnar eru einnig liður í því að þróa áfram rafrænt sjóðaumsýslukerfi hjá Rannís og bæta tölfræði og aðrar upplýsingar um styrki til að auka gagnsæi og einfalda árangursmat.

### Námsmatsstofnun

Nokkur umsýsluverkefni á sviði menntamála voru flutt frá ráðuneytinu til Námsmatsstofnunar og komu breytingarnar til framkvæmda á fyrri hluta ársins 2013. Eftirfarandi verkefni voru flutt:

- **Umsjón með ytri úttekktum á leikskólum og grunnskólum**
- **Samstarf við Eurydice, upplýsingaveitu Evrópusambandsins um menntamál**
- **Umsjón með innritun í framhaldsskóla, annarra en fatlaðra nemenda**
- **Umsjón með námskrárgrunni og miðlægum upplýsingakerfum framhaldsskóla.**

Haustið 2013 kannaði ráðuneytið fýsileika þess að sameina Námsmatsstofnun og Námsgagnastofnun og fela sameinaðri stofnun fleiri umsýsluverkefni ráðuneytisins til að búa þannig til nýja stjórnsýslustofnun á sviði menntamála. Athugunin benti til þess að sameiningin gæti skilað bæði faglegum og fjárhagslegum ávinningi. Ráðuneytið hefur því haldið áfram að undirbúa breytingarnar með það að markmiði að ná heildstæðri nálgun á starfsemi skólanna í landinu og umbætur í starfi þeirra.

## Aðgerðir gegn einelti

### Samstarfssamningur við Knattspyrnusamband Íslands

Þann 1. febrúar 2013, var undirrituð samstarfsyfirlýsing Knattspyrnusambands Íslands og verkefnisstjórnar um aðgerðir gegn einelti í samfélaginu. Eitt megin verkefni samstarfsins tekur til grunnskólanema hér á landi, sem fá fræðslu um áhrif eineltis á einstaklinginn og heildina, bæði hvað varðar gerendur og þolendur, áhrif þess á fólk í dag og til framtíðar. Stefnan er sett á að heimsækja grunnskóla víðs vegar um landið á næstu tveimur árum, þar sem fulltrúar verkefnisins fræða þátttakendur um áhrif eineltis.



### Dagur gegn einelti 8. nóvember

Þann 8. nóvember var í þriðja sinn haldinn sérstakur dagur gegn einelti hér á landi þar sem þjóðin var hvött til að standa saman gegn einelti í samfélaginu. Í ár var sjónum sérstaklega beint að framhaldsskólum. Á samkomu í Verslunarskóla Íslands í tilefni dagsins veitti Eygló Harðardóttir, félags- og húsnæðismálaráðherra Þorláki Helgasyni framkvæmdastjóra Olweusarverkefnisins gegn einelti viðurkenningu fyrir ötult starf í baráttunni gegn einelti í skólasamfélaginu. Þorlákur hefur haft óbilandi trú á Olweusaráætluninni og lagt mikið á sig við að stuðla að útbreiðslu hennar, vexti og viðgangi. Verkefnið hefur í rúman áratug lagt drjúgan skerf til skólabróunar í landinu. Í þeim skólum sem hafa unnið markvisst að innleiðingu áætlunarinnar hefur umtalsverður viðvarandi árangur náðst í því að draga úr einelti og bæta skólabrag og jafnframt mótast verklag þar sem brugðist er markvisst við einelti sem upp kemur.

### Samráðshópur um endurskoðun kennaramenntunar og símenntunar um einelti

Samráðshópur um endurskoðun kennaramenntunar og símenntunar með tilliti til eineltis hefur verið stofnaður. Í hópnum sitja, auk fimm fulltrúa frá mennta- og menningarmálaráðuneytinu, fulltrúar allra kennaramenntunarstofnana landsins. Markmið hópsins er að leita leiða til að tryggja að kennarar og kennaranemar hafi nauðsynlega þekkingu og fái þjálfun til að takast á við eineltismál í skólum.



## BYGGINGARFRAMKVÆMDIR, ÚTBOÐ, SAMKEPPNIR OG SAMNINGAR

### Háskólinn á Akureyri

Við Háskólann á Akureyri var lokið framkvæmdum við 5. áfanga, sem er nýbygging fyrir skrifstofur skólans, um 750 fermetrar að stærð.

### Fjölbrautaskólinn í Ármúla

Framkvæmdir við Fjölbrautaskólann í Ármúla hafa verið unnar í lotum frá árinu 2008 og hefur verið byggður fjölnotasalur, þ.e. matsalur og fyrirlestrarsalur, stjórnunarálma og einnig kennsluálma. Á árinu 2013 var unnið að frágangi lóðar.

### Hús íslenskra fræða

Boðinn var út grunngröftur við Hús íslenskra fræða og því verki lokið á árinu.

### Framhaldsskólinn í Mosfellsbæ

Að lokinni hönnun var verkið boðið út og hófst framkvæmdir í júní 2012. Verklök voru um áramót 2013/2014 og skólinn verður tekin í notkun á vorönn 2014.

### Stofnun Vigdísar Finnbogadóttur

Hönnun á byggingu fyrir Stofnun Vigdísar Finnbogadóttur lauk á árinu.

### Þjóðleikhúsið

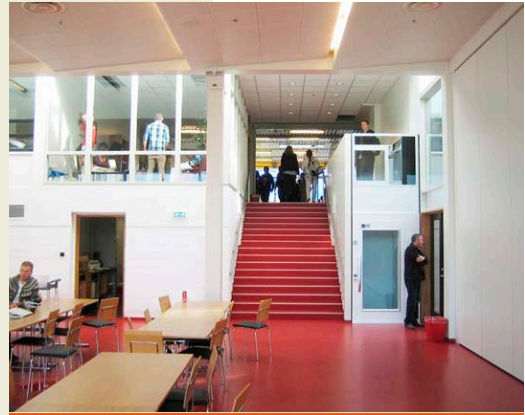
Lokið var við fyrsta áfanga í byggingu leikmunageymslu

### Menntaskólinn við Sund

Í framhaldi af hönnunarsamkeppni fór fram fullnaðarhönnun á viðbyggingu við skólann og lauk henni á árinu. Rif á eldra skólahúsnæði við Gnoðavog ásamt grunnreftri vegnaviðbyggingarinnar var boðið út og þeim áfanga er lokið.

### Þjóðskjalasafn

Í Þjóðskjalasafni Íslands við Laugaveg 162 var áfram unnið að uppsetningu skjalaskápa í húsi 4 og að hönnun á endurbótum á húsi 1 og 5.





## Gæðamál

Á árinu var lokið við að endurskoða vinnuferla, verklagsreglur og leiðbeiningar sem lýst er í gæðahandbók og starfsmannahandbók ráðuneytisins. Jafnframt voru útbúnar lýsingar á fleiri sviðum. Þá fylgir starfsfólk ráðuneytisins einnig leiðbeiningum og verklagsreglum í starfsmannahandbók Stjórnarráðsins. Í árslok lágu m.a. fyrir reglur og ferlar fyrir:

- Notkun á Málaskrá ráðuneytisins við vinnslu mála
- Afgreiðslu helstu tegunda erinda
- Skipun í nefndir og stjórnir
- Meðferð og afgreiðsla styrkumsókna
- Gerð samninga
- Eftirlit með framkvæmd fjárlaga
- Gerð auglýsinga

Að auki voru gerðar leiðbeiningar fyrir starfsfólk um ráðuneytið sem vinnustað og greint frá stefnum ráðuneytisins á ýmsum sviðum, sem birtar eru á vef þess.

## Flutningur verkefna til og frá forsætisráðuneyti

Með forsetaúrskurði nr. 69, sem gefinn var út 23. maí 2013, voru nokkur verkefni, sem áður voru á forræði mennta- og menningarmálaráðuneytis, flutt til forsætisráðuneytis. Í úrskurðinum eru tilgreind þessi verkefni:

- a. Vernd sögulegrar og menningartengdrar byggðar og umhverfis- og skipulagsmál því tengd
- b. Vernd þjóðargersema
- c. Minjasöfn, þ.m.t. Þjóðminjasafn Íslands
- d. Fornleifar
- e. Húsafríðun
- f. Varðveisla menningararfsins, þ.m.t. jarðfastar minjar og gripir og flutningur menningarverðmæta úr landi og skil þeirra til annarra landa
- g. Minjastofnun Íslands
- h. Örnefni
- i. Bæjanöfn
- j. Stofnun Árna Magnússonar í íslenskum fræðum
- k. Örnefnanefnd

Með forsetaúrskurði nr. 148, sem gefinn var út 31. desember 2013, var framangreindum úrskurði nr. 69 breytt á þann veg að fallið var frá flutningi nokkurra verkefna til forsætisráðuneytis og þau aftur flutt til mennta- og menningarmálaráðuneytis. Um er að ræða örnefni, bæjanöfn, Stofnun Árna Magnússonar í íslenskum fræðum og örnefnanefnd.

# 5. Starfsemi ráðuneytisins, starfsmannamál og fleira

## Starfsfólk

Í lok árs 2013 voru starfsmenn 74. Fimm luku störfum á árinu og fjórir nýir starfsmenn komu til starfa. Meðal starfsaldur er 12,54 ár og meðalaldur starfsmanna er 52,82 ár.

### Kynjahlutfall starfsmanna

Karlar 30%

Konur 70%

### Menntun:

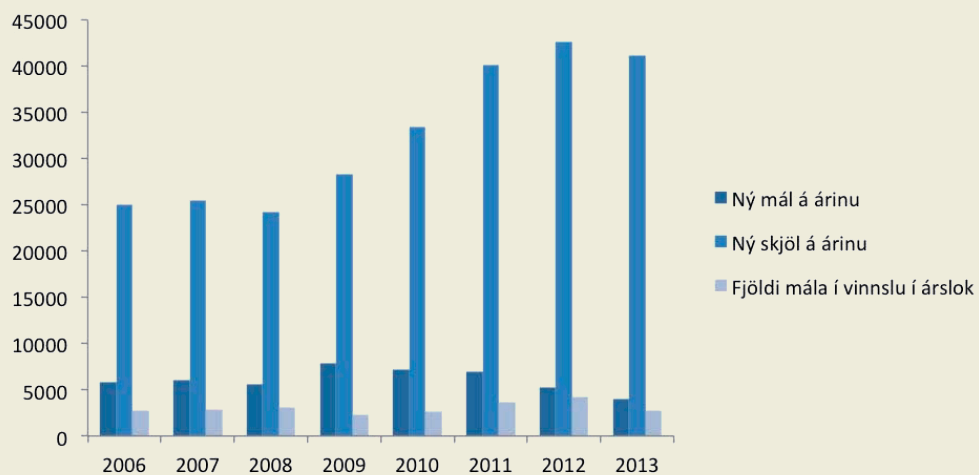
Háskólamenntun 80%

Önnur menntun 20%

## Skjalasafnið í tölum 2006 - 2013

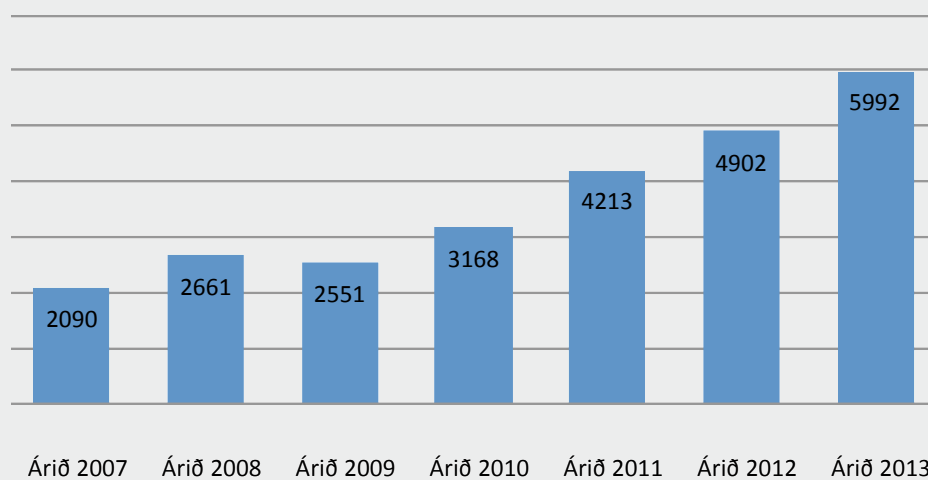
	2006	2007	2008	2009	2010	2011	2012	2013
Ný mál á árinu	5,795	6,038	5,544	7,840	7,142	7,009	5,251	3962
Ný skjöl á árinu	24,967	25,498	24,199	28,363	33,455	40,167	42,572	41,127
Fjöldi mála í vinnslu í árslok	2,800	2,819	3,110	2,257	2,679	3,680	4,261	2,789
Heildarfj. mála í Málaskrá í árslok	57,961	63,526	68,978	76,685	83,744	90,813	96,133	100,064
Innkomin erindi á netfang ráðuneytisins	1,995	2,090	2,661	2,551	3,168	4,213	4,902	5883
Beiðnir um aðgang að gögnum skv. upplýsingalögum	31	92	85	88	81	53	47	50

## Skjalasafnið í tölum 2006 - 2013

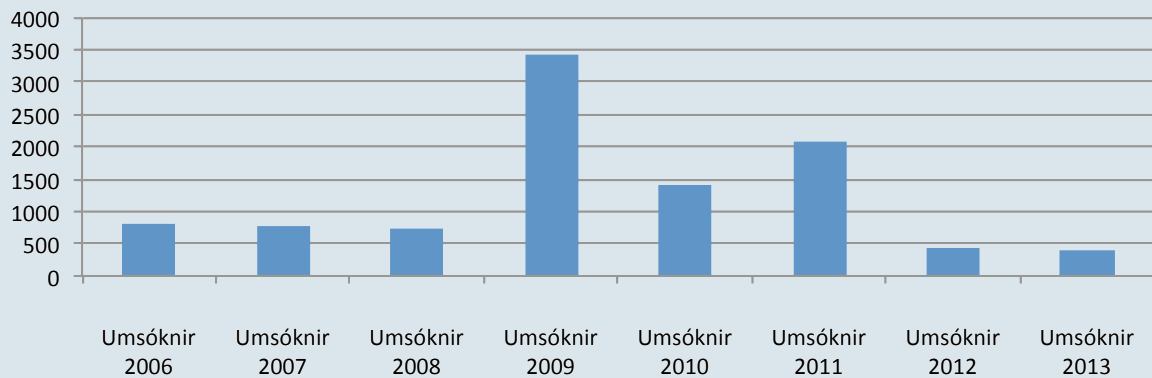


## Tölvupóstur 2006 - 2013

Fjöldi erinda sem berst ráðuneytinu í tölvupósti hefur nær þrefaldast frá árinu 2007.



## Leyfisbréf kennara



## Fyrirspurnir, kvartanir og kærur

Tafla 5 Fyrirspurnir til ráðuneytins 2009-2013

Málefni	2009	2010	2011	2012	2013
Skólamál	176	233	234	166	174
Eurydice	12	17	11	13	0
Menningarmál	13	37	24	24	20
Íþrótt- og æskulýðsmál	0	1	6	4	3
Vísindi og tækni	0	1	1	1	0
Fyrirspurnir frá Alþingi	60	46	52	50	23
Fyrirspurnir um störf	53	46	28	31	29
Fyrirspurnir alls	314	381	356	289	249

Tafla 6 Kvartanir og kærur 2009-2013

Málefni	2009	2010	2011	2012	2013
Kærur	8	14	11	7	4
Kvartanir til Umboðsmanns Alþingis	5	17	13	9	10
Kvartanir v. leikskóla	3	6	3	2	2
Kvartanir v. grunnskóla	54	12	18	5	9
Kvartanir v. frh.skóla	29	25	9	5	9
Kvartanir v. háskóla	6	4	3	4	5
Kvartanir v. námsstyrkjanevndar	2	1	4	4	5
Kvartanir og kærur samtals	107	79	61	36	44



# Útgefin rit 2013

## Rafræn rit

1. Aðalnámskrá grunnskóla: Almennur hluti 2011, greinasvið 2013
2. Ársskýrsla undanþágunefndar grunnskóla 2012-2013 og 2011-2012
3. Borgarholtsskóli: Úttekt á starfsemi, unnin fyrir mennta- og menningarmálaráðuneyti
4. Brotthvarf úr framhaldsskólum: Vor 2013
5. Efling menntunar á Suðurnesjum: Samantektarskýrsla um þróunarverkefni
6. Fornleifarannsóknir og fornleifavernd á Íslandi 1990-2010: Stjórnsýsluúttekt
7. Framhaldsskólinn í Mosfellsbæ: Úttekt á starfsemi, unnin fyrir mennta- og menningarmálaráðuneyti
8. Grunnskólinn á Ísafirði: Úttekt á starfsemi, unnin fyrir mennta- og menningarmálaráðuneyti
9. Heilbrigði og velferð: Grunnþáttur í menntun á öllum skólastigum
10. Íslenska í tölvuheiminum: Lokaskýrsla nefndar sem mennta- og menningarmálaráðuneytið skipaði til að fylgja eftir stefnu um notendaviðmót á íslensku í skólum og til að gera áætlun um aðrar aðgerðir sem eru tilgreindar í mál stefnunni um íslensku í tölvuheiminum
11. Jafnrétti: Grunnþáttur í menntun á öllum skólastigum
12. Jafnrétti í háskólum á Íslandi: Greining á stöðu jafnréttismála í háskólum á Íslandi
13. Könnun meðal nema á lokaári í framhaldsskóla: Mat á þekkingu nemenda á starfi leikskólakennara
14. Könnun meðal sveitarstjóra á fyrirkomulagi og framkvæmd sérfræðipjónustu í leik- og grunnskólum: Skýrsla unnin fyrir mennta- og menningarmálaráðuneytið í maí 2013
15. Mat á starfsbrautum framhaldsskóla, unnið fyrir mennta- og menningarmálaráðuneytið 2011-2012
16. Menning og ferðaþjónusta: Um menningu og menningarverkefni á landsbyggðinni frá sjónarhóli hugvísinda
17. Menningarstefna
18. Mennta- og menningarmálaráðuneyti: Ársrit 2012
19. Mennta- og menningarmálaráðuneyti: Úttekt á framkvæmd menningarsamninga árin 2011-2013. September 2013
20. Norræna ráðherranefndin: Verkefna- og fjárhagsáætlun 2013 – samantekt
21. Ný sýn: Breytingar á vísinda- og nýsköpunarkerfinu. Desember 2012
22. OECD review: Skills beyond school; National background report for ICELAND
23. Ráðgjafanefnd um æskulýðsrannsóknir: Skýrsla

24. Referencing the Icelandic National Qualifications Framework to the European Qualifications Framework for Lifelong Learning: Draft
25. Samanburður hæfniramma um íslenskt menntakerfi og hæfniramma Evrópusambandsins: Útdráttur úr skýrslunni „Referencing the Icelandic National Qualifications Framework to the European Qualifications Framework for Lifelong Learning“
26. Sjálfbærni: Grunnþáttur í menntun á öllum skólstigum
27. Skýrsla Katrínar Jakobsdóttur samstarfsráðherra Norðurlanda um störf Norrænu ráðherranefndarinnar 2012, lögð fyrir Alþingi á 141. löggjafarþingi 2012-2013
28. Tillögur um staðsetningu námsloka á hæfniprep í íslenskum viðmiðaramma: Drög unnin 2010-2011 í samstarfi starfsgreinaráða og mennta- og menningarmálaráðuneytis
29. Tækniskólinn - skóli atvinnulífsins: Úttekt á starfsemi fyrir mennta- og menningarmálaráðuneyti
30. Ungt fólk 2013: Menntun, menning, íþróttir, tómstundir, hagir og líðan nemenda í 5., 6. og 7. bekk. Ungt fólk æskulýðsrannsóknir frá 1992
31. Úttekt á ritunarkennslu í tólf grunnskólum
32. Úttekt á starfsemi Fjölbrautaskólans í Garðabæ, unnin fyrir mennta- og menningarmálaráðuneytið. Maí 2013
33. Úttekt á starfsemi leikskólans Lyngholts á Reyðarfirði, unnin fyrir mennta- og menningarmálaráðuneytið. Desember 2012
34. Úttekt á starfsemi leikskólans Stekkjaráss í Hafnarfirði, unnin fyrir mennta- og menningarmálaráðuneytið. Desember 2012
35. Úttekt á starfsemi Menntaskólans að Laugarvatni, unnin fyrir mennta- og menningarmálaráðuneytið
36. Vísinda- og tækniráð: Stefna 2013 til 2016. Drög að útgáfu. Desember 2013
37. Ytra mat grunnskóla: Álfhólsskóli
38. Ytra mat grunnskóla: Brekkubæjarskóli
39. Ytra mat grunnskóla: Grunnskólinn í Hveragerði
40. Þáttur háskóla í svæðisbundnum vexti: Hagnýtur leiðarvísir. Leiðbeiningar um framlag háskóla til byggðapróunar með styrkingu efnahags-legrar, félagslegrar og svæðisbundinnar samheldni til framtíðar að leiðarljósi.

## **Prentuð rit (eru einnig birt rafrænt á vef ráðuneytisins)**

1. Aðalnámskrá grunnskóla: Almennur hluti 2011, greinasvið 2013
2. Heilbrigði og velferð: Grunnþáttur í menntun á öllum skólastigum
3. Jafnrétti: Grunnþáttur í menntun á öllum skólastigum
4. Mennta- og menningarmálaráðuneyti: Ársrit 2012
5. Norræna ráðherranefndin: Verkefna- og fjárhagsáætlun 2013 – samantekt
6. Ný sýn: Breytingar á vísinda- og nýsköpunarkerfinu. Desember 2012
7. Sjálfbærni: Grunnþáttur í menntun á öllum skólastigum
8. Skýrsla Katrínar Jakobsdóttur samstarfsráðherra Norðurlanda um störf Norrænu ráðherranefndarinnar 2012, lögð fyrir Alþingi á 141.  
  
löggjafarþingi 2012-2013
9. Ungt fólk 2013: Menntun, menning, íþróttir, tómstundir, hagir og líðan nemenda í 5., 6. og 7. bekk.  
Ungt fólk æskulýðsrannsóknir frá 1992

**Útgefandi:** Mennta- og menningarmálaráðuneyti, 2014

**Ábyrgðarmaður:** Ásta Magnúsdóttir

**Umsjón:** Þorgeir Ólafsson

**Hönnun og umbrot:** Svavar Pétur Eysteinnsson

**ISBN:** 978-9935-436-23-8

**Prentun:** Háskólaprent

**Ljósmyndir** eru úr safni mennta- og menningarmálaráðuneytis nema:

Bls. 9 Johannes Jansson/norden.org

Bls. 11 Biophilia

Bls. 14 Johannes Jansson/norden.org og Ríkisútvarpið

Bls. 21 Sigurður Ólafsson/norden.org

Bls. 28 Árni Sæberg

Bls. 30 Hönnunarsafn Íslands og RANNÍS

Bls. 32 Biophilia



MENNTA- OG  
MENNINGARMÁLARÁÐUNEYTIÐ